

# 魚の城下町

羅臼町広報誌

みんなが主役のまち

3  
2025

No. 329

町ホームページ



公式Facebook



公式Instagram



公式X(旧Twitter)



公式LINE



## 希望を胸に

～ 羅臼高校卒業証書授与式 ～

### 今月の主な話題

- 緒むすびの活動について 2・3
- むし歯のない子を発表します 4・5



## 緒むすびの紹介

羅臼町では、行政間で連携してそれぞれの専門知識やノウハウを取り入れながら、子どもの自律と家庭教育力の向上を目指した取り組みを進めるために、子どもの自律・親育ち応援チーム「緒むすび」（以下、緒むすび）を設置し、家庭教育支援を行っています。

## 緒むすびの主な活動

- 幼小中の児童・生徒を対象にした生活状況アンケートの実施
- 保護者に向けた子どもの発達段階に合わせた生活リズム等に関する情報提供
- 親子体験型の講演会
- ネットやゲームとの関わり方についての授業

特に近年では、「メディアコントロール」に力を入れて活動しており、町内の小中学校で講演を実施してきました。

## ネット・ゲーム依存度チェック

昨年、NPO法人お助けネット代表の中谷通恵氏を講師にお招きし、小中学校でネットやゲームに関する講演をしていただきました。講演の中で、ネット・ゲーム依存のお話がありました。ご自分やお子さんの状況を振り返りながら、左記のリストの当てはまる項目にチェックしてみてください。今の時代、ネットやゲームを全くやらない、やらせないのは無理があると思いますが、少なくとも保護者からの制限がなければ、いつの間にか依存症になってしまう可能性は非常に高いです。そのためにも家庭内でルールを作り、保護者がしっかりと管理をして、適正な利用となるように見守りましょう。

## 依存度チェックリスト

- 学校にいてもゲームやYouTubeのことを考える
- ゲームができないと悲しい気持ちになる
- 時間を守れず、ついついやりすぎることがある
- 「やめなさい」といわれるとイライラする
- 外で遊ぶよりゲームやYouTubeをする方が楽しい
- ゲームのやりすぎで寝るのが遅くなることがある
- ゲームのことでお家の人や友達に嘘をついたことがある（やったのにやってない等）
- ゲームのしすぎで宿題が出来なかったことがある
- お家でゲームやインターネットの約束事がない

あなたはいくつ当てはまりましたか？

上記チェック項目の判定基準は次のとおりです。

- 0～1個：依存性はなし
- 2～3個：依存症のドアノブに手がかかっている状態
- 4個以上：依存症のドアを開けて1、2歩入っている状態

# 正しい生活リズムが重要

ネットやゲーム依存はもちろんのこと、スマホやタブレットなどのデジタル端末の長時間使用からくる生活リズムの乱れも大きな問題です。特に睡眠は、疲労回復や成長促進だけではなく、記憶の強化や勉強およびスポーツのパフォーマンスにも大きく影響します。

## お子さんの睡眠時間は大丈夫ですか？

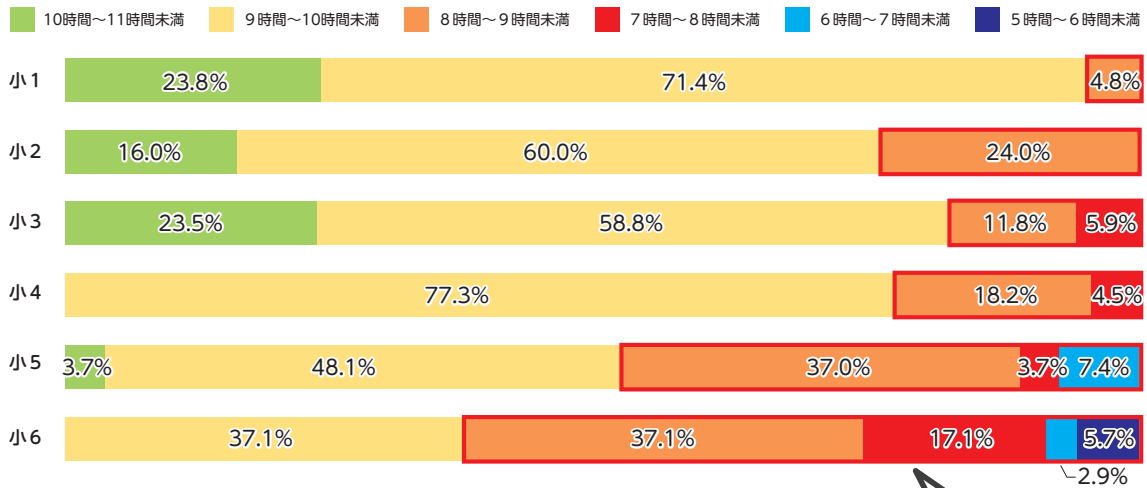
睡眠時間については、厚労省が公表している「睡眠ガイド2023」で示されている推奨睡眠時間は、小学生で9時間から12時間、中学生で8時間から10時間となっています。これに対して、羅臼町の小中学生の睡眠時間のデータは下図のグラフの通りです。

## 睡眠の質の向上のためには

- ①寝る1時間前には、ゲームやスマホ等の電源は切りましょう。
  - ②寝室にスマホ等を持ち込まないようにしましょう。
- 夜は照明を暗めに、朝はカーテンを開けることも効果的です。

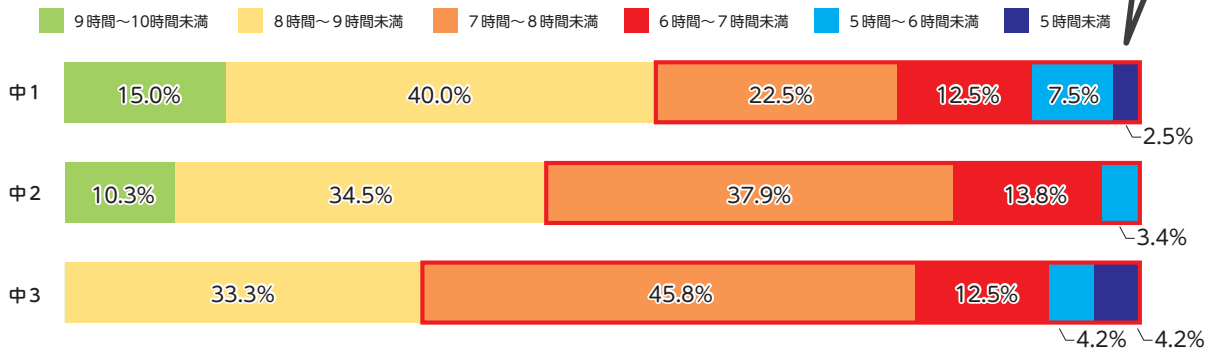
子どもも大人も睡眠の質や睡眠時間の確保が重要です。一度ご家庭でお話してみるのはいかがでしょうか。

町内の小学生の睡眠時間(R6)



太枠で囲っているのが、推奨睡眠時間未満の子どもの率です。

町内の中学生の睡眠時間(R6)



## 令和6年度の児童・生徒生活状況アンケートの結果がHPで公開されました

今回掲載した睡眠時間データを含めた、羅臼町内の子ども達の生活状況のアンケートを羅臼町HPに掲載しました。お子さんの生活状況との比較等、各家庭での教育に活用していただければと思います。



3歳児の

# むし歯のない子を 発表します



\*掲載にあたっては、3歳児健診時に確認させていただいた内容です。

\*令和6年度に実施した3歳児健診を受けた方が対象です。ただし、歯科健診を受けていない方や表彰を希望しない方は対象となっております。

令和6年度に行われた3歳児健診で、左記のお子さんにむし歯がありませんでした。お子さんの歯の手入れを頑張った方のお名前を合わせて表彰させていただきます。

住所	むし歯がなかった方	お子さんの歯みがきを頑張った方	住所	むし歯がなかった方	お子さんの歯みがきを頑張った方
峯浜町	イシカワ ヒロム 石川 景陸	将也	湯ノ沢町	オオノシ ウタ 大西 詩	悟、安菜
春日町	ナガハラ カノン 永原 花音	恵	富士見町	ノ イッセイ 野 壱成	一美
	ミヤモト エイキ 宮本 英祈	優美		ホキ ナユト 保木那勇人	みのり
知昭町	イリエ リコ 入江 莉子	洸介、杏樹	船見町	モリタ ハル 森田 晴	将平
	カワムラ イチト 川村 一翔	将綾、優花		フジカワ リュウセイ 藤川 流成	恵美里
	シマ アサヒ 嶋 朝陽	智也、晶子		ワカサギ アコ 若杉 碧恋	有造、一菜
礼文町	エビナ アン 蝦名 杏	仁、唯	共栄町	イシムラ ナズナ 石村 渚菜	涼太、央
	ヨシダ ミナト 吉田 湊	雄介	海岸町	フジモト ミナト 藤本 湊	晴一
本町	コンドウ タスク 近藤 丞	守	岬町	アマウチ セイカ 天内 聖椛	理子
	マツヤ ケント 松谷 弦橙	一樹、佳香		ナリタ ウタノ 成田 詩乃	希美
栄町	シマザキ 島崎いろは	工		ニシムラ モカ 西村 百叶	江理子
	フジワラ ダイチ 藤原 大地	要、しおり			

※敬称略

## 食べ方で むし歯になりやすくなる？

むし歯＝甘い物(砂糖) というイメージがあるのではないのでしょうか。確かに、むし歯菌のエサは「糖」です。でも、「甘い物を食べたから、むし歯になる」というわけではありません。そこで、むし歯になりやすい食べ物や食べ方について紹介します。

### 【むし歯になりやすいお菓子】

むし歯菌は、「糖」を分解して歯を溶かす「酸」を作ります。そのため、砂糖がたくさん入っていたり、歯にくっつきやすい、口の中に長くある物がむし歯になりやすいです。つまり、キャラメル、アメ、ガムはむし歯になる危険性が高いお菓子です。



公益社団法人 日本歯科衛生士会

また、ジュースは含まれている砂糖の量が多いため、注意が必要です。ふだんはお茶や水を飲むようにして、ジュース類は特別な時だけにするなど、習慣にしないことが大事です。



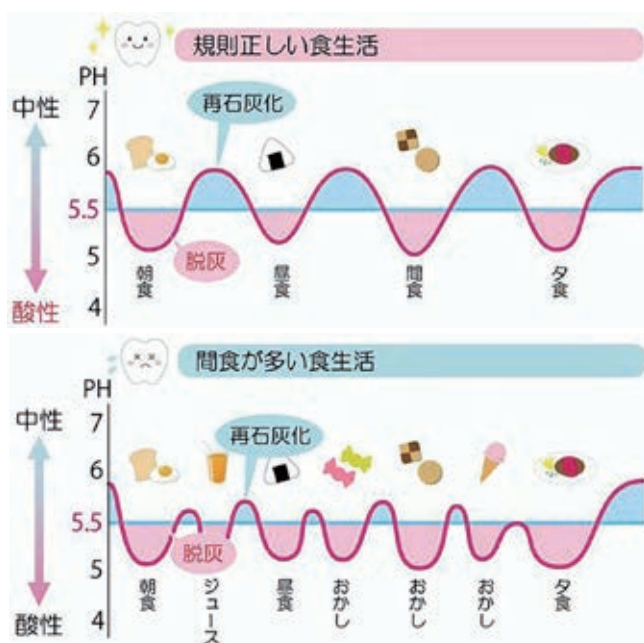
### 【むし歯になりやすい食べ方】

むし歯菌のエサは「糖」と言いましたが、砂糖が入っている甘い物だけではなく、ご飯やパン、麺も「糖」の仲間です。つまり、食事をするとき細菌は「酸」を作り出します。

□の中には唾液が出ていて、食事のたびに酸で少し溶けた歯を、元の状態に戻すように働いています(再石灰化)。



しかし、食事以外にだらだら食べ飲みしていると、元に戻しきれず穴(むし歯)になってしまいます。



「□の中に何も入らない時間」が大事です。おやつ時間の時間を決める(1日2回まで)、15分程度経ったら残した物は片づけてしまうなどは、だらだら食べ飲みしない一つの方法です。

### 【食べ方で注意することは?】

- ① 1日3回の食事と間食は決まった時間で、だらだら食べ飲みしない
- ② □の中に長く入っているアメ、ガム、キャラメル類は摂らないようにする
- ③ 糖分の入っているジュースやスポーツドリンク等は避けて、水やお茶等にする

- ④ 寝ると唾液がほとんど出なくなるため、寝る直前に食べ飲みしない(寝る前の歯みがき後に飲んでいいのは水とお茶のみ)。
- ⑤ 食事では、しっかりと唾液が出るように、よく噛んで食べる。



むし歯の原因は1つだけではなく、砂糖を摂ってはいけない、というわけではありません。ただし、摂り方に注意しましょう。むし歯を防ぐためには、もちろん食べた歯みがきすることが必要です。歯をみがいた後にちよつと□にしてしまったけど、少しだし大丈夫、ではありません。寝る前にはしっかりと汚れを落とすことを心掛けましょう。歯みがき以外にもフロス(糸ようじ)やフッ素入りの歯みがき剤を使ったり、シーラント(奥歯の溝つめ)やフッ素塗布、歯科健診を受けるなどプロの手を借りることも有効です。

出てきたばかりの歯は柔らかく、2~3年かけて固くなります。その間がむし歯になりやすいので、子どもがかかりやすい病気です。しかし、年齢を重ねると歯の根が露出したり、治療した歯の周りの段差に汚れがたまりやすいので、大人になってもむし歯の危険性はあります。

むし歯は歯を失う2大疾患の一つです。むし歯になりやすいという方は、丁寧な歯みがきはもちろん、食べ方も一度見直してみたいかがでしょうか。

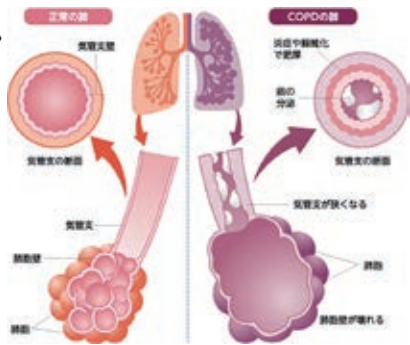


【お問合せ先】保健福祉課 TEL 077-2161

# そろそろ卒煙しませんか？



〈図1〉



愛煙家が多い羅臼町（たばこ税をたくさんもらいすぎて、逆に北海道にお返ししているくらいたばこの購入が多いのです…）です。

最近COPDという病気の名前を耳にしませんか？これは「慢性閉塞性肺疾患」と言われ、主な原因はたばこの煙などに含まれる有害物質（ニコチンなど）です。これが長期にわたり肺を刺激すると、細い気管支に炎症を起こし、咳や痰が多くなります。その結果気管支の内側が狭くなり、空気の流が悪くなるのです（図1）。そして酸素を取り込む肺の

中の「肺胞」というところの壁が破壊され、古くなったゴム風船のように弾力がなくなり、空気をうまく吸ったり、吐き出せなくなります。歩いていて息切れなどをするようになっていませんか？年のせいでもなさそうですよ。

最も重要な治療法は卒煙です。今からでも遅くはありません。卒煙の方法などについてこの機会にぜひご相談を…。

## こんな症状に心当たりはありませんか？



【お問合せ先：保健福祉課 TEL87-2161】

# 子育て情報ひろば ~すくすく~

ありんこは月～金  
9:30～11:30まで  
火・水・木は午後も開放!



令和7年度、子育て支援センター『ありんこ』の開放は、4月7日(月)から始まります。毎週月～金曜日の午前中と、火・水・木曜日は午後開放もおこなっていますので、都合の良い日、時間にぜひ利用してみてくださいね！詳細については、羅臼町HPまたはありんこ通信にてご確認ください。

## ♪4月・5月のありんこ情報♪

☆ありんこ広場(0歳～3歳対象) ☆すくすく広場(1歳未満対象・妊婦さんの見学可) ☆のびのび広場(2歳～3歳対象)

- 4月9日(水)ありんこ広場
- 4月16日(水)ありんこ広場
- 4月25日(金)のびのび広場
- 5月7日(水)ありんこ広場
- 5月14日(水)ありんこ広場
- 5月22日(木)発達支援事業
- 5月30日(金)のびのび広場

- 4月11日(金)すくすく広場
- 4月18日(金)絵本読み聞かせ
- 4月30日(水)ありんこ広場
- 5月11日(日)パパの日
- 5月16日(金)絵本読み聞かせ
- 5月26日(月)計測

- 4月14日(月)ママの日♪
- 4月23日(水)ありんこ広場
- 5月2日(金)すくすく広場
- 5月12日(月)ママの日♪
- 5月21日(水)ありんこ広場
- 5月28日(水)ありんこ広場

\* 令和7年度の開放は、4月7日(月)から始まります。  
 \* 5月22日(木)は発達支援事業で使用するためお休みです。  
 \* 毎週火・水・木曜日の13時～16時半まで一時預かりを行っています。事前にお申込みください。  
 \* お問合せ先：羅臼町子育て支援センター『ありんこ』 TEL 88-1515

# 知床らうす国保診療所通信

～みんなで育む・みんなの診療所～

## 外来診療のお知らせ 4/1～

診療科	診療週	曜日	診察時間	備考
総合診療科	毎週		午前8時30分～午後4時	診療医:所長
内科・外科	毎週	水	午前8時30分～午後4時	診療医:道東の森総合病院
循環器内科	第1週又は2週	金	午前9時～午後3時	診療医:孝仁会記念病院 副院長
皮膚科	第2・4週	水	午前10時～午後3時30分	診療医:孝仁会記念病院 形成外科
整形外科	第1・3週	金	午前10時30分～午後4時	診療医:北新病院 整形外科

※診療週の変更がある場合がありますので、ご了承ください。HPもしくは電話でご確認をお願いします。

## 研修医紹介

5月から松江市立病院より初期研修医が勤務します。

### 吾郷 貴大 初期研修医

松江市立病院2年次初期研修医の吾郷貴大と申します。私は島根県出雲市の出身で、昨夏話題になったあの高校や“縁結びの社”と実家のご近所関係にあります。(羅臼神社の御祭神の一柱が大国主命と知り驚きました！)

羅臼とは漁業や水産業が盛んな共通点もあり親近感を抱いております。

卒業旅行で道東を訪れ、果てない銀世界に圧倒されたのを覚えています。

此度の訪問で、限られた環境での医療と地域の関係を学べればと思います。

## 診療所よりお知らせ

北海道看護協会より「地域応援ナースインタビュー」として、当院看護師によるPR動画が掲載されました。

北海道看護協会ナースセンターのホームページからPR動画を視聴できます。地域応援ナースの魅力やインタビューが紹介されていますので是非ご覧ください！

【予約・お問合せ先：知床らうす国民健康保険診療所 TEL87-2116】



# The Teens.

読みたい本は  
自分で選ぶ!

## 新しい本棚『The Teens.』が誕生!!

「中・高生の読書活動推進事業」がスタート!

「中・高生の読書活動  
推進事業」ってなに?

中学生期から高校生期の急速な読書離れに対する取り組みとして、令和6年度より『中・高生の読書活動推進事業』を開始いたしました。

この事業は、「読みたい本は自分で選ぶ」をキャッチコピーに、中・高生自らが図書館で読みたい本を選ぶことで、読書や図書館活動への興味関心を高め、中・高生の読書活動の推進を図ることを目的に実施しています。

中・高生のみなさんに「読みたい本アンケート」を行い、アンケート結果を精査し、中・高生のみなさんが「今読みたい



本」を集めた本棚『The Teens.』を設置しました。

並んでいる本を見ていると、いろいろなことに興味を持ち、悩み、吸収していく中・高生らしい本が集まったと感じる本棚となりました。

中・高生が選んだ本ですが、もちろんどなたでも借りることができます。

図書館にお立ち寄りの際は、ぜひご利用ください。

### 【自殺対策強化月間】関連図書展示 『心がほっこりフワフワ』

3月は、進学・進級・就職などの生活の変化に対して、不安を感じやすい時期です。心配事や悩み事は尽きないかもしれませんが、一度心を休ませリフレッシュするため、図書館に来てみませんか?

「読むと気持ちがほっこりする」「なぜだか癒される」本を集めて展示しています。

図書館は、「本を借りる」「本を読む」「勉強する」だけではなく、ただ外を眺めて、飲み物を飲みながらゆっくりと過ごすことも大歓迎の施設です。

「癒されたい」と感じたときに、図書館がふと思いつく場所でもありますように。ご来館をお待ちしています。



飲み物OKのドリンクスペース

### ○第172回芥川賞・直木賞

第172回芥川賞は、安堂ホセ著の『DTOPPIA』、鈴木結生著の『ゲートはすべてを言った』が受賞となりました。



第172回直木賞は、伊与原文著の『藍を継ぐ海』が受賞しました。



3作品とも図書館で受入済みですので、ぜひご利用ください。貸出中の場合は予約もできます。



# あしたへつながる防災知識

第50弾

## 春は融雪害に注意

雪解けが進むこの時期は、融雪により様々な災害の危険性が高まります。どんな災害の恐れがあるのか今一度確認し、日々の気象情報に注意しましょう。

### ●雪崩

積もった雪がすべて滑り落ちる『全層雪崩』が、山の中だけでなく市街地で発生する可能性があります。

雪が積もっている斜面の近くを歩くと、特にササや草の上の雪は滑り落ちやすいので、十分注意しましょう。



令和4年4月の雪崩

### ●土砂災害

雪解け水を含んだ地盤がゆるんだり、崩れやすくなります。

羅臼町内には土砂災害警戒区域・土砂災害特別警戒区域が184か所指定されています。

ハザードマップを見て自分のいる場所がどんな場所か確認してみましょう。

土砂災害は突発性が高く、甚大な被害をもたらします。様子がおかしいと感じたら、すぐに「谷の出口」や「崖の下」から退避しましょう。



羅臼町ハザードマップ

### ●そのほかの災害

高所からの落雪、河川の増水や道路の冠水など、上記ほど甚大な被害を及ぼすように見えなくても、時には命を奪う災害が身近にあります。外出の際は天気予報やニュースで情報収集をして身を守る行動をしましょう。

## 令和6年度冬期防災訓練を行いました

2月18日(火)、19日(水)の2日間にわたり、指定避難所および指定緊急避難所となっている町民体育館らうすぽを会場に冬期防災訓練を実施しました。※2日間同じ内容

本訓練は、町内の避難施設の利用方法や防災備品の使用方法等の確認を行い、災害時には全職員が避難所の開設・運営ができる体制を整えることを目的として年1回実施しているものです。近隣の町内会である栄町々内会、富士見町々内会からは総勢40名の方が積極的にご参加くださり、避難所運営や町で整備している防災備蓄品について理解を深めていただきました。

訓練の目的として町の職員の知識・技術向上を掲げてはいますが、大規模災害時は公助の機能に限界があります。そのような時、町民の皆様の協力なしに災害は乗り越えられません。

自分の命は自分で守る「自助」、地域で助け合う「共助」、行政の救援・支援「公助」の取組が連携することで、災害に強いまちづくりを行うことができます。その取組の一つとして今後も防災訓練を計画していきますので、積極的なご参加をよろしくお願いいたします。



避難所に必要なスペースの説明



段ボールベッドの組立訓練



【お問合せ先：総務課 防災担当 TEL87-2111】

# おこし協力隊です

## 「羅臼のときめき@たくさんの感謝を」

3月いっぱい任期満了となり、今回の寄稿が最後となりました。振り返ると色々なことがありました。悔しい思いや悩んだことも沢山ありましたが、自分らしくここまで活動できたのは支えていただいた職場をはじめ、関わりのありました多くの方々のお陰です。本当にありがとうございました。3年間観光の仕事に携わり、町外や道外へ羅臼のプロモーションをする機会が度々あったのですが、羅臼を紹介しているときに個人的にすごく楽しくて、私は羅臼が好きなんだなあと感じていました。任期終了後も引き続き羅臼に暮らし、羅臼のときめきをこれからもみつけていきたいと思えます。改めて、ありがとうございました。今後ともよろしくお願いいたします🙏



(産業創生課地域おこし協力隊：新倉)

## 「写真展開催のご報告と御礼」



2月3日～2月28日までおよそ1ヶ月の期間、大地みらい信用金庫 羅臼支店様の2階をお借りして、私がこれまでに町内で撮影してきた写真の中から選んだ25点を展示させていただきました。会場には感想などを書いていただくためのノートを設置しておりました。温かいメッセージを本当にたくさんの方々から記入くださってありがとうございました。足をお運びくださり、メッセージや直接温かいお言葉をくださった、多くの皆様へ心より御礼を申し上げます。なお、2025年度も引き続き、よろしくお願いいたします^^!!



(企画財政課地域おこし協力隊：近藤)

## 「ここは一体どこの国？」

みなさんこんにちは、羅臼町で通訳ガイドとして働いている地域おこし協力隊の笹崎です。羅臼町は本格的な観光シーズンを迎えました。町の中を歩いていると、様々な国からいらしたお客様が溢れていて、どこか別の世界に居るような錯覚を起こします。彼らのお目当てはサハリンやカムチャッカ半島からこの時期にやってくるオオワシやオジロワシなどの渡り鳥です。羅臼は、それら絶滅の危機に瀕している



イタリアからの観光客



韓国からの観光客

貴重な鳥たちが身近に見られる世界的にとっても貴重な場所です。中にははるばる遠い国から羅臼を訪れる一生に一度の機会となる方もいるので、最高の思い出になって欲しいと思いつつ、日々鳥と語学の勉強をしています。

(産業創生課地域おこし協力隊：笹崎)

## 「初めての念願の景色」

羅臼に来たいと思ったきっかけだった流氷がやっと見れました！

毎日ネットで海氷情報をチェックしながら2月中旬にどうしても見たくて網走まで行きましたがタイミングが合わず見れず。今度こそ…！期待を胸に観光船に乗せていただきいざ出港。ドキドキしながらまだ周りが暗い中走っていると、なんだか海面が凍っている？

だんだんと朝日に照らされながら姿を表す流氷を発見!! 海面に浮かぶ大きな氷の塊とワシ達のダイナミックな景色に感動。波に合わせて上下する姿はまるで生き物のようでした。運良くシャチにも会えて感無量です。

こんなに素晴らしい景色、自然のことなのでいつまで見れるのかわからないと思うと感慨深く感謝。美しい羅臼を多くの人にお伝えし、還元出来るように日々精進します！

(企画財政課地域おこし協力隊：生田目)



## 「王者に会えた羅臼の冬」

初めて過ごす羅臼の冬。郷土資料館主催「アイヌのチャシ跡を巡るトレッキング」に参加しました。幌萌海岸の旧道をスノーシューで歩き、鹿のねぐらや動物の足跡を見て、チャシ跡に到着。帰りの斜面では、滑りすぎて真冬の川に落ちる寸前で助けていただきました😊 スリルもありながら、羅臼の自然と歴史を学べてよかったです！

この冬は何度も船に乗り撮影させていただきました。流氷の白とオオワシの黒の世界、氷の上のトド、そしてシャチ！国後島に向かう海の王者の後ろ姿を見て陸に帰るとき、切ない感情が沸き起こりました。家の扉を開けると裏山に若いオジロワシ、外を歩けばオオワシ、トドとシノリガモの群れ。素晴らしい生き物が一堂に会する羅臼の冬、ヒトと野生動物との幸せな共生を考えずにはいられないです。

(企画財政課地域おこし協力隊：谷原)



## 「羅臼のみなさん、よろしくお祈いします！」

はじめまして、3月より観光協会に勤務しております、山口です。札幌市出身です。

北海道が大好きで、北海道の大自然や美味しい食べ物を求めて、様々な場所を訪れていた中、羅臼町の魅力を知り、こちらで働きたいという強い気持ちに駆られてやってまいりました。

先日、早速観光船に乗り、朝日をバックに流氷の上に集まる多くの鷺たちの幻想的な光景に心を奪われました！北海道育ちの私でさえ、羅臼で鷺やシャチに出会えることを知りませんでした… このように、まだまだ知られていない素晴らしい魅力が他にあると感じています。

皆さんから学びながら、より多くの人々に羅臼の魅力を伝えて地域の発展に貢献できるよう、PR活動に取り組んでまいります。どうぞよろしくお祈いします！

(産業創生課地域おこし協力隊：山口)





1月8日(水)

## 知床未来中男子ソフトテニス部が 全国大会出場決定！

知床未来中学校男子テニス部が、1月8日に滝川市で開催された「ケンコーカップ第46回北海道中学生団体対抗ソフトテニス大会」にて3位に入賞し、5月に福島県で開催される「ダンロップカップ第21回東日本中学校選抜ソフトテニス大会」への出場を決めました。



全国大会でも日ごろの成果を遺憾なく発揮できるように応援しています。頑張ってください！

全国大会でも日ごろの成果を遺憾なく発揮できるように応援しています。頑張ってください！



1月27日(金)

## 犬猫等の保護支援として ご寄附をいただきました

この度、しれとこ工房光彩 山中 英美様より、犬猫等の保護支援を目的としてご寄附をいただきました。

山中様は、保護猫の「タビ」を家族の一員として迎え入れており、その「タビ」を題材とした絵本「猫のタビ俳句詠む」の著者でもあります。

絵本のほか、マスキングテープやぬいぐるみを猫の保護活動支援のために販売しており、今回は売り上げの一部を寄附していただきました。山中様本当にありがとうございました。



2月7日(金)

## 北方領土の日

2月7日は、1855年に日本とロシアとの間に日ロ通好条約が調印され、北方領土が日本の領土であることが両国間で確認された日です。国はこの日を「北方領土の日」と定め、全国各地で大会や講演会、署名活動などが開催され、北方領土の早期一括返還に向けての活動が広がっています。

羅臼町では、羅臼国後展望塔にて北方領土返還祈願事業を実施し、元島民関係者など27名が参加し、返還への祈りを込めてシュプレヒコールを行いました。

また同日に根室市にて根室管内住民大会が開催され、元島民代表が返還に向けた決意表明を行いました。また第2部では根室管内中学生による弁論発表が行われ、知床未来中学校2年酒井玲来さんが佳良賞を受賞されました。





2月

## 新たに作成しました！ 羅臼町子育て支援ガイドブック



羅臼町のお住まいのみなさんの子育てを応援するため、妊娠・出産や子育てに関する情報を一冊にまとめた「羅臼町子育て支援ガイドブック」。平成24年より毎年刊行し、子育て支援に携わる関係機関や妊婦さん等にお渡ししてきましたが、この度大きくリニューアルしました。

羅臼町のお子さんの未来が健やかで輝かしいものであるためには、地域住民のあたたかい見守りや応援が欠かせません。

今後は、町内の医療機関や金融機関等にも配布する予定です。お出かけの際に、どうぞ手に取りご覧ください。また、この冊子は、羅臼町ホームページや羅臼町公式LINEでもご覧いただけます。



子育て支援センターありんこを利用されているママたちに  
一足早くお披露目しました♪



2月16日(日)

## 5年ぶりの開催！ らうすオジロまつり

快晴の中、羅臼小学校グラウンド特設会場において第19回らうすオジロまつりが開催されました。

新型コロナウイルスの流行により中止が続いていましたが、5年ぶりの実施となりました。会場内にはこの日のために羅臼町商工会青年部、関係者により作成された大雪像や氷のすべり台が設置され、多くの子どもたちが楽しんでいました。



2月21日(金)

## 令和6年度 羅臼町児童・生徒表彰受賞

この表彰は、子ども達の優れた個性や能力を発見し、その成果を表彰することにより、心身ともに健全な児童・生徒を地域ぐるみで育てることを目的として、行っております。

羅臼町子ども会リーダー会の副会長として、町内子ども会の先頭に立って活動していることが評価され、受賞が決定しました。

### 【リーダー賞】

井上 悠雅さん (知床未来中学校3年)

和田 夕藍さん (知床未来中学校3年)

表彰式は、2月21日に知床未来中学校で行い、受賞者には石崎教育長から楯が贈られ、日頃の頑張りや成果を称えました。

受賞された、井上悠雅さん、和田夕藍さんおめでとうございます。



表彰された  
知床未来中学校 和田夕藍さん、井上悠雅さん

# TAXコラム

(税務担当通信)

## 納税は、お済みですか？

令和6年度の各町税(第1期～第4期)及び国保税(第1期～第9期)の納期が過ぎました。まだ完納されていない方は、遅れた日数に応じて延滞金が加算される場合がありますので、早急に納税してください。

## 釧路・根室広域地方税滞納整理機構への移管について

町税及び国保税を滞納している方の中で、「納税誓約を守らない」「納税折衝に応じない」「督促や催告を無視する」など悪質な方について、「釧路・根室広域地方税滞納整理機構」に滞納分の徴収を移管する準備をしております。

## 税の公平性を保つために

滞納整理機構への移管も含め、町独自でも、預貯金や給与、生命保険等の差押えを行い、税の公平性や町の財源を確保するよう努めております。

## 納税相談の実施

やむを得ない事情により納めることが困難な方は、早急に納税相談をしてください。

### 【3・4月の休日・夜間窓口】

- 〈休日窓口〉 4月27日(日) 午前9時から午後5時まで
- 〈夜間窓口〉 3月28日(金)、4月30日(水) 午後7時まで

【お問合せ先：町民環境課 税務担当 TEL87-2113】



## 羅臼町 ゼロカーボン通信

vol.11

ゼロカーボンシティ(脱炭素社会)の実現に向け羅臼町では、一般家庭で使用する省エネ設備等の買い換え普及促進を図り、家庭から排出される二酸化炭素量の削減を目的として、「省エネ設備等普及促進事業補助金」制度を設けています。今回は冷蔵庫または冷凍庫の買い替えについて紹介していきます。

## 冷蔵庫又は冷凍庫

### 【主な条件】

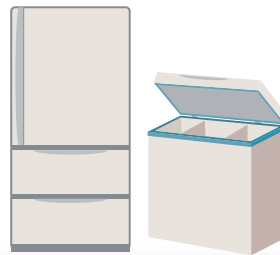
- ①10年以上経過し(2014年(平成26年)以前に製造されたもの)、一定の省エネ基準を満たしたもの。
- ②経済産業省が定める統一省エネラベルにおいて、目標年度2021年度における省エネ基準達成率が100%以上であること。

### 【補助額】

- ①対象経費の4分の1以内(千円未満切り捨て)
- ②最大4万円まで補助

### 【補助対象経費】

- ①冷蔵庫又は冷凍庫の購入
  - ②その消費税及び地方消費税の額
- ※リサイクル料金は対象外



省エネ設備等普及促進事業補助金の申請には各種条件がございますので、詳しい内容は、1月27日発行の町政だよりをご覧ください。下記のURLかQRコードからご確認ください。  
<https://www.rausu-town.jp/pages/cat/97>



## 人権擁護委員退任・就任のお知らせ

この度、平成28年1月1日から3期9年にわたり、羅臼町人権擁護委員としてご活躍頂きました田中郁子氏(写真①)が令和6年12月31日の任期満了を以って退任されました。

去る1月22日に法務大臣からの感謝状の伝達式が行われました。

田中委員は令和5年度より根室人権擁護委員協議会副会長を歴任され、ご多忙の中羅臼町のため、人権擁護活動にご尽力くださいました。ありがとうございました。

後任として、本年1月1日より新たに井田みゆき氏(写真②)が就任されましたのでお知らせいたします。

人権擁護委員は日常生活に埋もれている人権問題を救い上げるため法務大臣から委嘱されます。

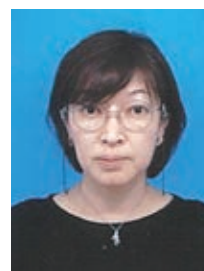
随時、人権相談に応じておりますのでご相談ください。

○羅臼町の人権擁護委員は次の方々です。

- ・中 陳 美 鈴 氏
- ・若 山 幸 子 氏
- ・井 田 みゆき 氏



①田中 郁子氏



②井田みゆき氏

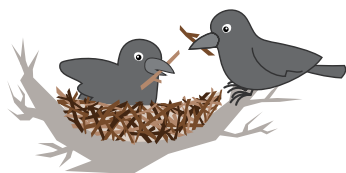
### 電柱にカラスの巣を見つけたら

## ほくでんネットワークまで ご連絡ください!

春から初夏にむけてカラスの巣作りが盛んになり、市街地では電柱にも巣が作られます。

巣の材料には、ハンガーや針金などの金属が使われることもあり、この金属が電線に触れると停電の原因となる場合があります。

電柱にカラスの巣を見つけたときは、北海道電力ネットワーク㈱までご連絡ください。



☎ 0120-06-0674

(中標津ネットワークセンター)

### 札幌・東京らうす会

## 会員募集!

「札幌らうす会」「東京らうす会」は、各地域に住む羅臼町出身者や、羅臼町を応援していただける方で構成される、生まれ育った羅臼を応援したい、羅臼の方々との交流を図りたいとの思いから、各イベントでのPR活動や交流会など様々な活動に取り組まれています。

近年は会員不足に悩まされており、事業の実施が難しくなっています。

皆様のご家族やご友人で札幌・東京近郊にお住まいの方がいらっしゃいましたら、ぜひ紹介いただき羅臼を応援する「らうす会」の輪を広めていただけませんか。

また、両会と連携する地元の組織として、「故郷らうす協会の」も広報の送付や各会の総会へ参加し交流・情報交換などの活動を行っています。故郷らうす協会へもぜひご参加いただければと思います。

ご紹介いただける場合は、各会へ直接ご連絡いただくか、産業創生課(故郷らうす協会)でも受付しておりますので、気兼ねなくご連絡ください。

### 《お問い合わせ先》

- 札幌らうす会事務局 [sapporo\\_rausukai@yahoo.co.jp](mailto:sapporo_rausukai@yahoo.co.jp)
- 東京らうす会事務局 [rausu@tokyo-rausu.jp](mailto:rausu@tokyo-rausu.jp)
- 故郷らうす協会事務局 産業創生課 TEL:0153-87-2126

おくやみ申し上げます



(敬称略)

赤ちゃん誕生



(敬称略)

寄附・寄贈ありがとうございます

企業版ふるさと納税

【羅臼町総合戦略推進事業全般】

渡邊清掃株式会社 様

ホクレン農業協同組合連合会中標津支所 様

山洋建設株式会社 様

【犬猫等の保護支援への活用として】

しれとこ工房光彩 山中 英美 様

(令和7年1月11日～3月10日受付分掲載)

## 町長室

### メモリアルな年・2025



2025年になって、3か月が経ちました。  
2025年は、昭和100年にあたる年です。昭和・平成・令和と取り巻く環境が急速に変化していますね。この100年で忘れてはいけないのが、今年で終戦80年を迎えるということでもあります。

私は戦後の生まれですから直接経験はしていませんが、さまざまな形で戦争の悲惨さや二度と戦争をしてはいけないという考えを学んできました。しかし、最近の世界情勢を見ると武力行使を正当化するようなニュースが報じられています。私たちは、「戦争」という歴史だけは繰り返してはなりません。80年が過ぎても癒されない思いや、北方領土のように今も解決されていない問題も多くあります。

メモリアルな年だからこそ、今一度、歴史に学び、国や人種や宗教や文化などの違いで争うことがいかに悲惨な取り返しのつかない結果を生むかを胸に刻みたいものです。

## 人の動き

令和7年2月末現在 ( )内は令和7年1月末対比

人口 4,256人 (-10) 男 2,145人(-11)  
世帯 2,004世帯(+ 1) 女 2,111人(+ 1)

### ◆表紙：羅臼高校卒業生

今回の表紙は羅臼高校卒業生の集合写真です。3年間苦楽を共にしてきた仲間との別れ。春は別れの季節ですが、同時に出会いの季節でもあります。卒業生のみなさんがこれから歩む道が、笑顔で溢れますように。

## 羅臼町民憲章

(昭和45年9月15日制定公示)

わたくしたちは、雄大な知床連峰と、オホーツクの海原の大自然にはぐくまれた、羅臼の町民です。

- 自然を愛し先人の強い意志をうけつぎます。
- 健康で明るくたのしい家庭をつくります。
- 教養を高め、豊かな情操を育てます。
- 仕事に誇りを持ち、はたらく喜びに生きます。
- 子どもたちの夢と、若い力を育てます。



世界自然遺産のまち・知床羅臼町



■広報らうす 令和7年3月号

編集／羅臼町 企画財政課 企画財政係  
〒086-1892 目梨郡羅臼町栄町100番地83  
☎0153-87-2114  
<https://www.rausu-town.jp>