

# 魚の城下町

羅臼町広報誌

みんなが主役のまち

5  
2015  
NO.270

# 入学式



# 楽しい学校生活スタート!

## ～平成27年度 春松小学校入学式～



### FIGHTERS

2015年羅臼町応援大使  
私たちは羅臼町を応援します!!

# 想像から創造へ 新たななる挑戦!

町長 湊屋 稔 52歳

## 略歴

- 昭和38年5月21日 羅白町生まれ
- 昭和61年3月 函館大学商学部卒業
- 昭和61年4月 有限会社湊屋漁業勤務
- 平成11年11月 有限会社らうす海洋深層水設立
- 平成19年4月 羅白町議会議員当選
- 平成23年4月 羅白町議会議員当選(2期)
- 平成25年5月 知床羅白町観光協会会長
- 平成27年4月 羅白町長当選



羅白町長および羅白町議会選挙が4月21日に公示された。

町長には、新人で元町議会議員の湊屋稔氏1名のみの立候補となり、無投票当選が確定。町議会議員も定数10名に対し、同数の届け出となり前回に続き無投票となった。

基幹産業である漁業の低迷、人口減少、さらには逼迫した財政運営など、さまざまな問題が山積されている。

この厳しい荒波の中、今、湊屋町政の挑戦が始まる。

議員 委員 副委員長 委員長  
坂本 小野 田中 松原  
志哲 良臣

### 議会運営委員会

委員 委員 委員 副委員長 委員長  
村山 加藤 鹿又 田中 坂本  
修 勉 義 良 郎

### 経済文教常任委員会

委員 委員 委員 副委員長 委員長  
佐藤 宮腰 松原 高島 小野  
藤 實 臣 二 哲也

### 総務民生常任委員会

副議長 議長  
佐藤 村山 山修  
晶 一

### 羅白町議会構成

# 輝ける羅白のまちづくりのために

## 羅白町議会議員当選者

決断と行動、夢のある町と一緒に描きませんか

くらし・福祉を充実させます



加藤 勉

当選回数 1回  
68歳

いま羅白よちが変わる!!



田中 良

当選回数 3回  
61歳

産業に活力と安定を!!



高島 譲二

当選回数 3回  
64歳

若さとは夢語ること福寿草



宮腰 實

当選回数 3回  
66歳

豊かになろう地域潜在力



小野 哲也

当選回数 4回  
48歳



坂本 志郎

当選回数 4回  
66歳

経験と実績を町政に!



松原 臣

当選回数 6回  
62歳

ステップアップ羅白!



鹿又 政義

当選回数 6回  
64歳

夢開花、輝く瞳・豊かな心、未来の風にのせて



佐藤 晶

当選回数 6回  
65歳

皆さんの声を町政・議会に



村山 修一

当選回数 6回  
63歳

### 議会だより編集特別委員会

委員長 高島 譲二

副委員長 鹿又 政義

委員 宮腰 實

委員 加藤 勉

### 根室北部衛生組合議会議員

議長 長村 山修一

副議長 長佐 藤 晶

総務民生常任委員会委員長 小野 哲也

総務民生常任委員会副委員長 高島 譲二

### 根室北部消防事務組合議会議員

議長 長村 山修一

副議長 長佐 藤 晶

経済文教常任委員会委員長 坂本 志郎

経済文教常任委員会副委員長 田中 良

### 根室北部廃棄物処理広域連合議会議員

議長 長村 山修一

副議長 長佐 藤 晶

総務民生常任委員会委員長 小野 哲也

総務民生常任委員会副委員長 高島 譲二

(掲載順は議席番号順となります)



# 知床羅臼町体験学習推進協議会 4年目の歩み

北海道外から700人以上の  
中学生・高校生が来町しました

平成二十六年度の羅臼町での修学旅行の受け入れは、北海道外の中学校・高校八校（延べ十回）で生徒や教員等を合わせて七二九名となりました。

平成二十五年度と比べると受入人数は若干減少しましたが、八校のうち二校はリピーターで、共に三回目（三年目）の来町となり、羅臼町の魅力が徐々に浸透してきたものと思っています。

各校の主な体験プログラムは、観光船や北方領土元島民の語り部の他に、「つみれ汁作り」「おつまみ昆布作り」などの産業体験が定番となります。

また、世界自然遺産地域の美化活動として、崩浜地区で「ゴミ拾いを行った高校もありました。

来町いただいたほとんどが首都圏の学校で、都会の生徒の目には、体験する一つひとつが新鮮に映ったことと思います。



▲崩浜地区でのゴミ拾いの様子

## 羅臼町内への宿泊が倍増

「通過型観光」から「滞在型観光」への脱却が、羅臼町の長年の課題であります。修学旅行をはじめとした「体験学習」の場に羅臼町を選んでいただくことで、少しずつではありますが、宿泊・滞在していただける機会が増えてきたと考えております。

修学旅行の誘致では、「宿泊することで早朝からの魅力のあるプログラムを体験できる」というメリットを示すことで、興味を持っていただいた学校や旅行代理店が増えてきた結果ではないかと考えています。

今後も、羅臼町ならではの体験と宿泊をセットでPRすることが重要と考えております。



◀朝から市場体験ができるのも町内に宿泊した醍醐味

## ＝ 受入実績一覧 ＝

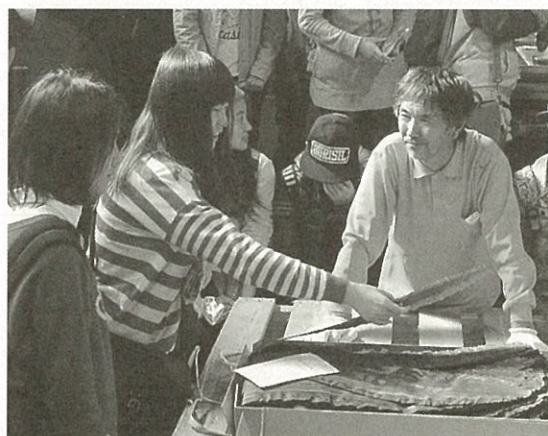
来町数		平成26年度		平成25年度		平成24年度		
修学旅行	学校数	8校	道内中学校 0校 道外中学校 3校 道外高校 5校	6校	道内中学校 1校 道外中学校 2校 道外高校 3校	11校	道内中学校 8校 道外中学校 3校 道外高校 0校	
		人数 (生徒・教員等合計)	729名		1,097名		1,247名	
		うち宿泊	416名		170名		0名	
各種団体 県民会議等	県民会議 (学生団体)	12県民会議		19県民会議		7県民会議		
		231名		375名		190名		
	その他(モニターツアー一等)	1団体		1団体		3団体		
		36名		41名		29名		
	うち宿泊	247名		360名		157名		

※平成23年の6月と7月に道内中学校2校受け入れ。協議会設立は同年8月。

▶ 商工会女性部がガイドをつとめた「つみれ汁体験」



◀ 現役の昆布倉庫での体験



### やまぐち

当協議会が設立して四年目の取り組みをご紹介します。

昨までは、二年続けて一千人以上の来町実績がありました。平成二十六年については受入人数が若干減少してしまいました。

しかしながら宿泊が徐々に増えてきて、来町した修学旅行の半数は宿泊を伴うものとなりました。

これまでの羅臼町全体で取り組んできたことに対し学校や旅行代理店が評価し、結果として教育旅行の目的地として選ばれていると考えられます。

今後、他には無い「オンライン」の素材を磨き上げることでさらに多くの学校等に喜んでいただける内容にすることや、「オーロロ」での取り組みを活発にするとともに、旅行代理店等へのPRも積極的に行っていきます。

二十七年度も、オール羅臼での取り組みにご協力賜りますようお願い申し上げます。

### 【知床羅臼町体験学習推進協議会】 (平成23年8月29日設立)

幹事団体 羅臼町、羅臼漁業協同組合、羅臼町商工会、知床羅臼町観光協会  
 協力団体 羅臼町連合町内会、羅臼鮮魚買受人組合、羅臼町水産加工振興協会、羅臼町飲食業連合会、羅臼町旅館組合、知床羅臼観光船協議会、知床ガイド協議会(羅臼地区)、千島歯舞居住者連盟羅臼支部、郷土芸能知床いぶき樽保存会、羅臼町女性団体連絡協議会、羅臼漁業協同組合青年部、羅臼漁業協同組合女性部、羅臼町商工会青年部、羅臼町商工会女性部、知床らうす深層水利活用協議会、公益財団法人知床財団羅臼事業係  
 (事務局/問合せ先: 羅臼町水産商工観光課 (TEL87-2126)) ※5月現在

# 羅臼町「地域産業活性化事業補助金」

## の活用事例のご紹介

羅臼町の「地域産業活性化事業補助金」は、町民の皆様による産業活性化に向けた主体的な取り組みを応援するため、平成23年2月に出来た町独自の補助金制度です。

本制度が出来てから、町では、これまで9件（平成27年3月現在）の町民の皆様の取り組みを応援して参りました。

今回は、その中の取り組みの一例をご紹介します。したいと思います。



株式会社ケミクル（芦崎 拓也 代表取締役）は、株式会社設立前の平成25年度に地域産業活性化事業補助金の支援を受けられ、捨ててしまうような水産資源の活用と消費拡大を目指して、低利用資源である羅臼昆布茎を利用した化粧品原料供給や、秋サケ加工残渣の冷凍氷頭の鼻軟骨を健康食品に含まれるコンドロイチン硫酸の原料として供給することに組み込まれました。

この成果を活かし、平成27年4月からは、羅臼昆布茎部分を切断して、大手企業に供給し、男性用育毛剤として全国販売が開始されています。

芦崎社長は、羅臼町の出身で、酪農学園大学食品科学科を卒業後、民間企業で勤務され



その後、羅臼町に戻られ起業されました。また、昨年8月に本町地区で開催された「しれとこ羅臼こんぶフェスタ」の中心となってご活躍されるなど、町の産業活性化に積極的に取り組まれております。

事業を利用した感想をお聞きしたところ、「最大2/3以内の支援を受けられる町の地域産業活性化事業補助金は、企業化に際して大変ありがたいです。また、お金以外にも新しい取り組みを行うに際して、町とのコンタ

ウトができたことは、事業を進める色々な面で、非常に大きかった。」とのこと。

また、事業の今後については、「町内の若手が新しい発想の中で企業される場合、是非、地域産業活性化事業補助金を利用して欲しい。」と話されていました。

町では今後も町民の皆様の起業意欲・商品開発を応援し、産業活性化を推進して参りますので、起業して新たな商品開発をしたいなど、ご要望がありましたら、是非「地域産業活性化事業補助金」をご利用ください。



## 地域産業活性化事業補助金の紹介

町民の皆さまの産業活性化に向けた「頑張る」取り組みを応援し、羅臼町の地域産業の発展を進めるための町独自の補助金制度です。

事業内容	町の支援内容
産業活性化に向けた人材育成や研修等	対象事業費の2分の1以内
個性的な産業振興事業 地域より提案された事業	対象事業費の3分の2以内

例えば・・・グループで、特産品を活用した商品開発の研修をしたい。

加工技術向上を目的とした研修や他の地域との交流をしたい。など

「どんなものに使えるか分からない?」、「申請するにはハードルが高いのでは?」、「全く新しいことをやらないといけないのでは?」と思われる方もいらっしゃるかもしれませんが、まずは、ご相談ください。

今、取り込まれている事業でも、視点を変えて、こんなことに取り組みたいといった内容で、ご支援できるものもあります。申請書の書き方などサポートもいたします。

詳しくは、担当：役場企画振興課 までお問い合わせください。  
電話0153-87-2114



# 食べよう！野菜かんたんレシピ

## ～野菜1日350gを目標に～

ヘルス  
チェック

春の山菜でおなじみのクレソンは緑黄色野菜です。特にβカロチン、カリウム、カルシウムが豊富で、がん予防や動脈硬化予防、高血圧予防、視力維持、粘膜や皮膚にもよい効果があるといわれています。ゆでてお浸し、ごま和え、卵焼きの具、みそ汁の具などに利用したり、生のままポテトサラダやすき焼きに入れてもおいしい万能野菜です。

### クレソンの和え物



【1人分：1人分野菜量100g カロリー65kcal たんぱく質5.4g 脂質3.7g 糖質3.4g 食物繊維2.6g 塩分1.0g】

#### 《材料》2人分

- クレソン……………200g
- ツナ缶……………半缶
- すりおろしショウガ…小さじ1
- ぼん酢しょうゆ……………大さじ1
- かつお節……………少々

#### 作り方

クレソンは塩を少々入れた熱湯でゆで、水に浸してから固く水分をしぼり、3cmに切ります。ボウルにクレソン、ツナ、おろしショウガ、ポン酢しょうゆを加えて和えて、小鉢に盛りかつお節をかけて出来上がりです。



《お問い合わせ》役場 保健福祉課 栄養士 87-2161

# 子育て情報ひろば ～すくすく～

飲み物の種類と その中の糖の割合 (%)	目安量	100ml中の 糖の割合	100cc中の カフェインの 割合 (mg)	
イオン飲料 スポーツドリンク	アクエリアスアクティブダイエット サプリメントウォーター 他	100ml	2.5～5%	0
	ポカリスエット、アクエリアス ゲータレード 他	100ml	5～7%	
のむヨーグルト 加糖ヨーグルト	ヨーグルトの中の砂糖の割合	1本80～100ml	12%	
豆乳飲料	調整豆乳	1本 200ml	3～4%	
	コーヒーマ味、フルーツ味		7～9%	
清涼飲料 天然果汁	自家製の果汁も含む	100ml 200ml	12%	
乳酸飲料	ヤクルト	1本 60ml	13%	
	ビックル 他	1本 80ml		
野菜ジュース	野菜ジュース 野菜果汁ミックス	1本 200ml	10～25%	
酢飲料	黒酢ドリンク リンゴ酢		12%	
炭酸飲料	コーラ		11.3%	10
栄養ドリンク	リポビタンD オロナミンC	1本 100ml	15%	20～65
コーヒーマ牛乳		200ml (コップ1杯)	8.6%	7
お茶	緑茶、紅茶、ほうじ茶、番茶		0%	10～20
	麦茶		(ほとんどなし)	0

暖かい季節になってきました。飲み物の中の砂糖の量は？

こんにちは。少しずつ気温が上がり、「水分補給にジュースを」ということもあるかもしれません。左記の表は、飲み物に含まれている砂糖の量を簡単に計算できる表です。

砂糖の摂り過ぎは肥満やむし歯などに影響が出たり、食事を食べないことが出てきます。飲み物を選ぶ際には、砂糖やカフェインの量を気にかけてほしいと思います。

暖かい季節になってきました。飲み物の中の砂糖の量は？

### ★5月・6月・7月の子育てに関する情報♪

★ありんこが会場 ☆公民館が会場 ※役場

- |                      |                      |
|----------------------|----------------------|
| 5月27日 ★ぶれママ(手作り絵本)   | 6月17日 ★ミニ運動会(6月3申込可) |
| 5月29日 ☆離乳教室(ゴックン)    | 6月26日 ★のびのび広場        |
| 5月29日 ★のびのび広場        | 6月30日 ☆離乳教室(カミカミ)    |
| 6月 1日 ★ママの日)         | 7月 3日 ★すくすく広場        |
| 6月 2日 ☆乳児相談          | 7月 6日 ★ママの日)         |
| ～3日                  | 7月 8日 ★産後訪問          |
| 6月4日 ☆2歳児相談          | 7月15日 ☆乳幼児健診         |
| ～5日                  | ～17日                 |
| 6月 5日 ★すくすく広場        | 7月27日 ★ありんこ計測        |
| 6月10日 ★産後訪問          | 7月31日 ★のびのび広場        |
| 6月11日 ☆ぶれママ(ベビー'sケア) | 7月31日 ☆離乳教室(ゴックン)    |

#### ☆砂糖の目安量☆

大人	60歳以上 糖尿病、高血糖の人 HbA1c 5.9以上	1～2歳	3歳～5歳	6～8歳
20g以下	10g以下	5g以下	10g以下	15g以下



～みんなで育む・みんなの診療所～

# 診療所外来看護の担う役割

町内唯一の診療所看護の担う役割として、外来は特に、患者様・ご家族に最初に出会う場所で、診療所の窓口でもあります。この診療所に来てよかったと満足してもらえるように、看護師・看護助手・診察室内にいるクラークは優しく丁寧な対応を心がけ、安全で安心、信頼される診療の補助を目指していきたくと思っています。

## 1. 患者様が病気をもっている健康で生活できるための支援

### 血圧が心配な方へ…

自宅で血圧測定をすると正常なのに、診療所で測定すると血圧が高めだったという経験をしたことはありませんか。どちらの値もその時の正しい値ですが、診療所では緊張のため血圧が上がることがあり、「白衣高血圧」と呼ばれます。このため、高血圧の診断の目安は、診療所で測る血圧値の方が、家庭で測る値よりも高めに設定されています。朝と就寝前に測定するのがよいでしょう。受診の際は測定した記録をお持ちください。治療をする上で役立ちます。血圧を記録する『血圧手帳』もありますので、健康のために是非ご活用下さい。

表1) 高血圧診断基準

診察室血圧	家庭血圧
140/90mmHg以上	135/85mmHg以上

### 糖尿病と一緒に頑張っている方へ…

糖尿病は、ヘモグロビンエーワンシーHbA1cと血糖値の値をコントロールして合併症の予防を図ります。そもそもHbA1cとは、血糖の過去1～2ヶ月の平均を知るための目安（目標値：7.0未満）です。定期的に検査を受け、生活習慣の見直しや改善が必要な時は患者様・ご家族と一緒に考え、相談・助言をしています。『糖尿病連携手帳』を配布していますので、受診の際は、お持ちください。また、年1回の眼科受診の際にも目安となります。



## 2. 患者様個別に応じた看護を継続して提供

予防接種、健康診断、救急、内科・外科以外にも各専門外来などを含めると、様々な患者様が受診されています。お子様の発熱時の注意することは何だろう？血液検査結果の見方がわからない？禁煙外来とはどんなことをするのだろうか？お薬が増えたけど注意することは何だろう？等、疑問・相談・ご要望を遠慮なく看護師にお話ください。

診療所をもっと知ってもらい町民皆様の健康づくりと、医療と保健福祉の連携を図るため、まち愛ホール健康講座（体験会）を行っています。

是非、ご利用ください。

次回 まち愛ホール健康講座のお知らせ  
テーマ「認知症 なるほど講座パート2」  
日時：6月10日（水）18：00～  
受付：17：30から開始

～予約・お問い合わせ～ 知床らうす国保診療所 TEL87-2116



# 根室管内初指定！最東端の重要文化財！ 『北海道松法川北岸遺跡出土品』 国の重要文化財新指定へ

平成二十七年三月十三日に国の文化審議会は「北海道松法川北岸遺跡出土品」（以下出土品）を国の重要文化財に指定するように文部科学大臣へ答申しました。

今後は文部科学大臣により官報で告示がなされて、正式に国の重要文化財となります。

ところで、重要文化財という言葉はテレビや新聞、旅行先で目にしたり、聞いたりすることがありますが、重要文化財とは何なのでしょう。

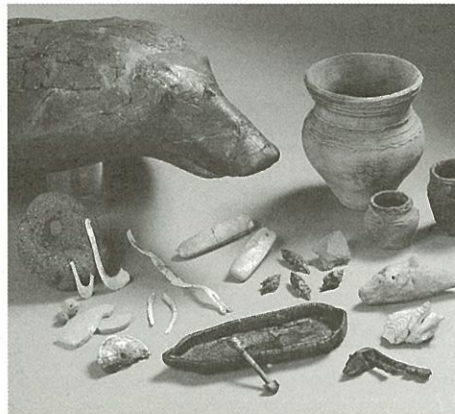
## 重要文化財とは何？

文化財保護法の中で説明されていますが、判りにくいので簡単にまとめると、次のように解釈できます。

日本の歴史や芸術を知る上で、欠かすことができない建物や美術品、考古資料、歴史資料の内、その価値が広く認められて、文部科学大臣が指定を行なったものことです。それでは、出土品の何が評価され、重要文化財に指定されるのでしょうか。

## 松法川北岸遺跡出土品

出土品は昭和五十七年に松法川北岸遺跡の発掘調査で見つかった、オホーツク文化の集落跡（約千三百年前）出土の二百六十点のもので構成されています。



▲指定となる出土品の一部

特に、ここに含まれる多種多様な木製品は、通常だと腐ってなくなってしまうものが、特殊な環境のおかげで残っていたもので、比類のない資料です。



▲炭化した木製品

土器や石器等の他に、この木製品が発見されたことによって、当時の生活を詳細に復元できるようになったことが、高く評価されました。

また、熊頭注口木製槽くまがしらくわいぶくせうといわれる木製容器は、オホーツク文化がアイヌの精神文化に強い影響を与えたことがうかがえる貴重なものと言われています。



▲容器をうつ伏せにした状態

## 今後の活用

出土品の主要なものは、東京国立博物館で新指定の重要文化財としてお披露目されました。（四月二十一日～五月十日）

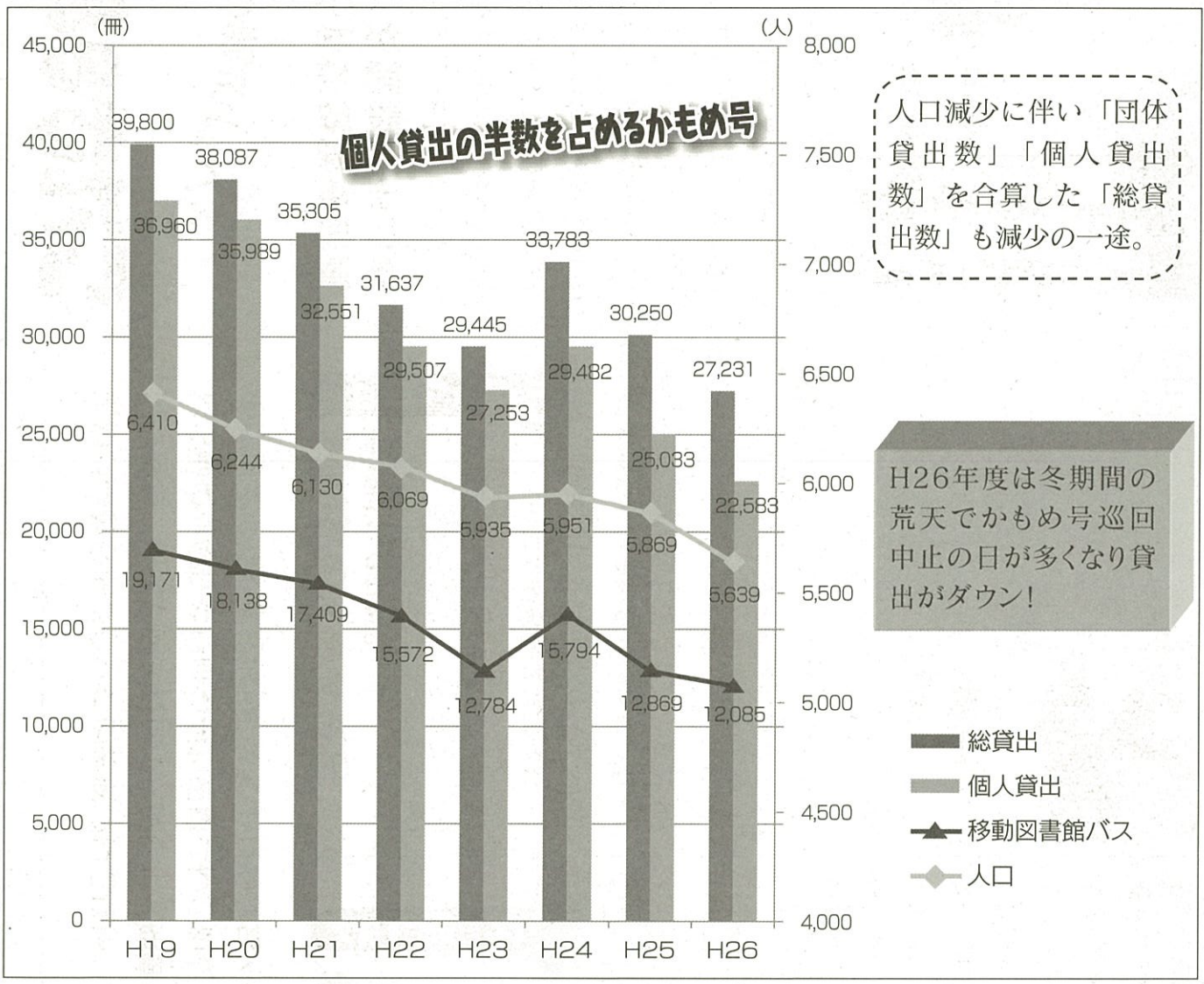
羅臼には五月末に返却され、六月よりお披露目されます。その後、六月十三日には指定記念の講演会や、九月にシンポジウムを予定していますので、羅臼にある国の宝をぜひ見てください。

# グラフで読み解く公民館図書室の今 走る図書館「かもめ号」



特色は?

児童・生徒数が減少する中、かもめ号での貸出数は個人貸出の半数以上を占め子どもたちの読書意欲を支えています。駐車中はどなたでも利用できます。



人口減少に伴い「団体貸出数」「個人貸出数」を合算した「総貸出数」も減少の一途。

H26年度は冬期間の荒天でかもめ号巡回中止の日が多くなり貸出がダウン!

■ 総貸出  
■ 個人貸出  
▲ 移動図書館バス  
◆ 人口

## 図書室内の雪害状況

現在ブルーシートで応急措置。  
工事期間は改めてお知らせします。

雪の圧迫で壁に亀裂が!



**新刊情報**

話題の新刊が続々届いています。  
「それを愛とは呼ばず」 桜木紫  
乃著「鹿の王 上下巻」 上橋菜穂子著  
「峠しぐれ」 葉室麟著  
「火花」 又吉直樹著  
「断裂回廊」 逢坂剛  
「神様のカルテO」 夏川草介  
「認知の母にキッスされ」 ねじめ正一 など



# 城下町のわだい

みんなでもちづくり

町では協働のまちづくりを推進しています。

ここでは、町民や団体が自らの意思で「協働のまちづくり」を実践している方々を中心に取り上げ掲載していきたいと考えています。

みなさんも「協働のまちづくり」にご参加下さい！

4月1日(水)

## 羅臼小学校放課後児童クラブが開設しました



4月1日より、羅臼町初の放課後児童クラブ(学童保育)がスタートしました。放課後児童ク

ラブとは、保護者が日常的に就労などで家にいない家庭の児童が、放課後等に安全に過ごす場所です。クラブは羅臼小学校の1階教室にあり、春松小学校の児童はお迎えに行きます。2名の指導員が常駐しており、現在、6家庭の7名の児童が通室してきています。



4月19日(日)

## 高さ約6メートルの雪壁が出現。



知床雪壁ウォーク2015が開催されました。当日は悪天候に見舞われ、一般参加者、タイ人のツアー客約

280人はバスでの移動となりましたが、恒例の迫力ある除雪作業に加え、今年の大雪の影響で雪壁の高さが約6メートルのところもあり、参加者の皆さんは迫力ある高い壁の前で記念撮影を楽しんでいました。



4月21日(火)

## 防火の誓い、一日消防士伝達式



春の全道火災予防運動の一環で、しれとこ幼年クラブ(春松幼稚園)年長組15人の園児たちが、消防団長より一日消防士の

委嘱をうけました。

元気な声で防火の誓いをした後は防火衣に着がえ、はしご車、放水訓練を体験しました。

はしご車体験ではちよつとドキドキしながらも笑顔を見せ、放水訓練では的に放水された水を当てるのに真剣な眼差しと凛々しい姿を見せてくれました。



4月24日(金)

## 幌萌町で 海岸隆起・地滑り

24日午後6時頃、町民の方より「海岸線が隆起している」と連絡を受け現地調査をしたところ、大規模な地滑りが確認されました。

役場では災害対策本部を設置し、開発局の防災ヘリで上空からの調査をした結果、海岸の裏山が長さ約300メートルにわたって地滑りを起こし、これに押し出されるように海岸線が隆起したことがわかりました。

原因として今年の冬の大雪により例年より雪が多く、多量の雪解け水の影響で大規模な地滑りが起こった可能性があると推測されています。



4月1日(水)・24日(金)

## 町民として地域のために 「羅臼町地域おこし協力隊員」着任

平成21年度に総務省によって制度化され、全国各地で取り組まれている「地域おこし協力隊」。羅臼町においても昨年末より募集を開始し、隊員4名が4月に町職員として採用されました。

制度の位置付けとして「移住」という側面もあり、都市地域より集結した4名。佐藤さんと中村さんは観光協会内で体験観光推進活動に、阪田さんと上村さんは知床財団内で自然環境情報普及活動に務めます。



(上段右より) 阪田裕子さん、佐藤紳司さん  
中村絵美さん (下段中央) 上村文望さん

5月1日(金)

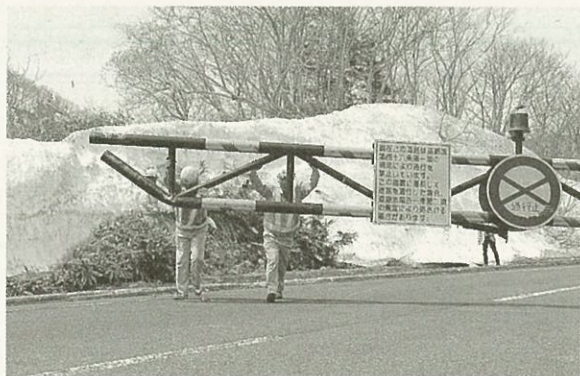
## 観光シーズンの幕開け、 知床横断道路開通

冬期閉鎖中でありました、国道334号の知床横断道路が1日午前10時に開通しました。

今年は大雪の影響で開通の遅れも心配されましたが、ゴールデンウィークに間に合う運びとなりました。

ゲートの前には開通を待つ車が並んでおり、滋賀、三重、横浜など、道外のナンバーが多く、中には自転車の若者の姿もありました。

知床峠頂上は、強風が吹いていましたが、残雪の羅臼岳をバックに記念写真を撮る観光客で賑わっていました。



# 知床・羅臼まちづくり基金

## 最終報告

### 寄付者や町民のみなさまへ

知床・羅臼まちづくり基金は、「知床の自然保護」「医療・保健・福祉のまちづくり（診療所建設事業）」「北方領土返還運動事業」「中学校改築事業」の4事業を政策メニューとして位置づけ実施しております。

この結果、基金の総額が2億1千万円に達しました。

ここに、これまでの基金の状況及び、平成26年度の最終報告をさせていただきます。

## 1 寄付の状況

### (1) 平成26年度までの寄付の状況

(単位：件数=件・金額=円)

	平成25年度以前		平成26年度		合計		平成26年度までの基金の運用額	平成26年度基金運用後残額
	寄付額	件数	寄付額	件数	寄付額	件数		
知床自然保護・保全事業	26,339,407円	80件	10,146,340円	8件	36,485,747円	88件	28,302,377円	8,183,370円
医療・保健・福祉のまちづくり事業	142,036,975円	284件	255,000円	5件	142,291,975円	289件	136,880,000円	5,411,975円
北方領土返還運動事業	7,679,000円	33件	459,000円	5件	8,138,000円	38件	682,500円	7,455,500円
中学校改築事業	18,706,139円	28件	4,615,000円	14件	23,321,139円	42件	—	23,321,139円
指定なし	30,000円	3件	0円	0件	30,000円	3件	—	30,000円
合計	194,791,521円	428件	15,475,340円	32件	210,266,861円	460件	165,864,877円	44,401,984円
運用益	342,367円	—	6,819円	—	349,186円	—	—	—

## 2 基金の運用

知床・羅臼まちづくり基金は、政策メニュー毎に目標額を設定し、目標額に達しましたら政策メニューに係る事業を実施しております。これまでに「知床の自然保護・保全事業」が平成23年度より北浜地区から相泊地区及び、市街地北側（船見町の一部から栄町の一部）へのヒグマ及びエゾシカ侵入防止対策事業を継続して実施しており、「医療・保健・福祉のまちづくり推進事業（診療所建設事業）」については、平成24年11月に完成いたしました知床らうす国民健康保険診療所の建設費及び医療器具購入へ充当しております。「北方領土返還運動事業」については、平成22年度に老朽化していた北方領土返還啓発看板の改修に基金の一部を使用しております。

### 寄付者の方々（平成26年4月～平成27年3月）

(順不同・敬称略)

#### ○個人の寄付者

- ・嶋倉 勇 羅臼町
- ・加藤 隆栄 室蘭市
- ・根塚 文夫 札幌市
- ・辻中義一・汀子 羅臼町
- ・西山 修二 羅臼町
- ・川合吉太郎 羅臼町
- ・松原 正武 兵庫県三田市
- ・太田 利雄 神奈川県横須賀市
- ・吉岡 和守 札幌市
- ・田中 松美 神奈川県横浜市
- ・竹達 大輔 青森県十和田市

#### ○団体の寄付者

- ・高部電気株式会社 中標津町
- ・有限会社中谷漁業部 羅臼町
- ・ダイキン工業株式会社 大阪府大阪市
- ・羅臼ライオンズクラブ 羅臼町
- ・北海道コカ・コーポリング株式会社 札幌市
- ・宗教法人念法真教 東京都千代田区
- ・有限会社赤岩水産 羅臼町
- ・U Aゼンセン同盟 東京都千代田区
- ・有限会社北越漁業 羅臼町
- ・大和山チャリティー実行委員会 羅臼町
- ・株式会社クレア 中標津町

(注1) 寄付者について、氏名の公開を希望されていない方の掲載はしていません。

(注2) 住所は寄付時の住所となります。

○知床・羅臼まちづくり基金については、羅臼町ホームページでもご覧いただけます。 <http://www.rausu-town.jp>

# TAXコラム

(税務財政課通信)



## 「町税の早期納税にご協力を！」

現在、平成27年度町税の納税通知書発付の準備中です。平成26年度の町税をまだ納税していない方は、早急に納税してください。

また、12月の広報でもお知らせしましたが、平成27年4月以降の納期に係る町税より納期限後に収められた場合は、延滞金を加算して徴収いたします。「ある時払い」や納期限後の一括納税等をされている方は、これを機会に納期内納税に努めるようお願いします。

なお、「公平・公明・公正」の観点から、納税折衝に応じない方や誓約が履行されていない方に対しては、引き続き不動産、預貯金、給与、生命保険等の差押えを執行し、収入確保を図りますので、皆様のご理解とご協力をお願いいたします。

【平成26年度 差押実施状況】

差押債権等の種別	差押件数	差押金額
動産	2件	-
給与等	1件	207,500円
各種債権	201件	9,139,227円
不動産	1件	6,157,339円
合計	205件	15,504,066円

## 「納税は、便利な口座振替で！」

町税等は、銀行などの預貯金から口座振替の方法で納めることができます。

口座振替を利用されますと、わざわざ納期ごとに金融機関や役場にお出かけいただくなくても、自動的に預貯金から振り替えられます。

手続きは簡単ですし、通常は一度のお申し込みで翌年度以降も継続されます。

詳しくは、役場税務財政課までお問い合わせください。

＜お問合せ先＞ 役場税務財政課 TEL87-2113

## 北海道日本ハムファイターズ 北海道179市町村応援大使2015

大雪が残る中、町内各学校で行われた卒業式・入学式に応援大使より祝電をいただき、式内で披露・掲示されました。

祝電の中には、卒業生や入学生に対し「仲間の大切さ」「夢への挑戦」を伝えるとともに、球団としても

「日本一」に向け、戦つていくことを伝える内容となっております。お待ちしております。



## 「応援観戦ツアー」の

詳細が決定しました!!

【日程】8月8日(土)～9日(日)

※一泊二日の日程となります。

詳細につきましては、5月25日(月)、6月10日(水)発行の町政だよりをご覧ください。

寄付寄贈  
ありがとうございました

知床・羅臼まちづくり基金

【中学校改築に関する事業】

平田 莉子 様

高部電気株式会社

代表取締役 高部 英男 様

(平成27年2月14日)

平成27年4月13日受付分掲載



おくやみ申し上げます



赤ちゃん誕生



(敬称略)

(掲載はいずれも平成27年3月11日～平成27年5月10日受付分)

(掲載はいずれも平成27年3月11日～平成27年5月10日受付分)

# 羅白いさり火吟社

4月例会句  
平成27年4月

目を閉じて頬で感じる猫柳

悠羅

スカーフの色軽やかに春の風

英美

我知らず口にするなり早春賦

鹿山

絵手紙に収まりきらぬ猫柳

泥舟

大雪の話題を靴に旅に出る

羅牛

父母眠る姉妹睦みて入り彼岸

日奈

装いの襟掛け合わす春まだき

千帆

俳句同好会「羅白いさり火吟社」では  
投句を募集致します。住所・氏名・年  
齢・電話番号を明記し送付していただ  
くか、下記までお問い合わせ下さい。

〒086-1834 羅白町礼文町

羅白いさり火吟社事務局

小野寺千鶴枝

(電話)0153-87-25096

## 人の動き

平成27年4月末現在 ( )内は平成27年3月末対比

人口 5,525人 (+22) 男 2,739人 (+12)  
世帯 2,165世帯 (+21) 女 2,786人 (+10)

## 編集後記

入園式の取材へ行ってきました。入園児たちが緊張した面持ちで入場してきたのを見て、今年の私も同じように緊張した中で、新入職員として生活をスタートしたことを思い出しました。

広報担当として2年目。写真の腕前も、記事の作成も先輩方の足元にも及びませんが、みなさまに見ていただける広報づくりを目指して、今日もがんばります。(K)

## 羅白町民憲章

(昭和45年9月15日制定公示)

わたくしたちは、雄大な知床連峰と、オホーツクの海原の大自然にはぐくまれた、羅白の町民です。

- 自然を愛し先人の強い意志ををうけつぎます。
- 健康で明るくたのしい家庭をつくります。
- 教養を高め、豊かな情操を育てます。
- 仕事に誇りをもち、はたらく喜びに生きます。
- 子どもたちの夢と、若い力を育てます。



世界自然遺産のまち・知床羅白町

■広報らうす平成27年5月号

編集/羅白町 企画振興課 企画振興係  
〒086-1892 目梨郡羅白町栄町100番地83  
☎0153-87-2114  
<http://www.rausu-town.jp/>