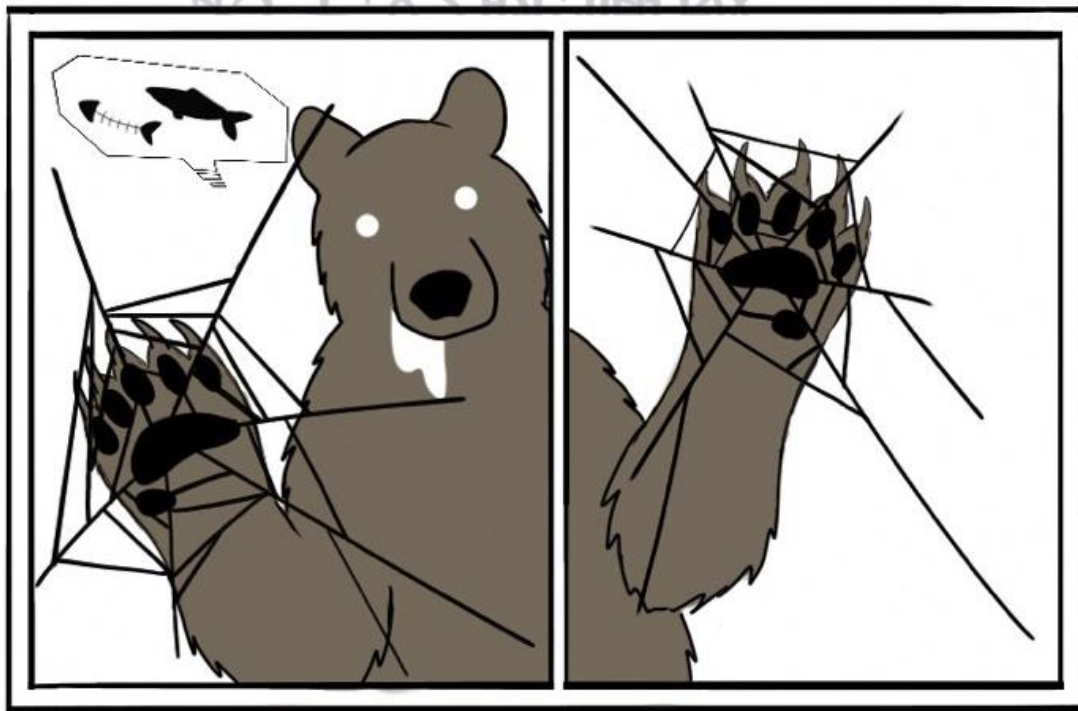


# 世界自然遺産のまち知床羅臼町 町政だより



平成 30 年 11 月 12 日発行

# 来襲！ お宅の晩御飯



家で一人で過ごしている時や、楽しく家族団らんで過ごしている時、突然ヒグマが訪問してきて…。なんて事になったら、嫌ですよ。

11月に入り、干し魚やトバがヒグマに食べられる被害が発生しました。このヒグマはすぐに駆除され、さらなる被害はありませんでした。

ヒグマは民家に食べ物があることを学習すると、食べ物を得るために何軒もの民家の近くを徘徊するようになり、最悪の場合、窓ガラスなどを破壊して中に入ろうとします。

今の時期は冬眠に向けて動きが活発化しており、さらに今年はドングリなどの実りが不作といわれており、食べ物に対して食欲になっているヒグマが多い事が予想されます。

被害を防ぐためにも、夜間は外に魚や生ごみを絶対に放置しないでください。

ヒグマを目撃したり、出没後(足跡、フンなど)を発見した場合は、

すぐに産業創生課(87-2126)にご連絡ください。

## 教育施設臨時職員募集

教育委員会では、幼稚園での保育業務臨時職員を、下記のとおり募集します。

### 記

募集人員：1名

業務内容：幼稚園での保育業務、幼稚園教諭の補助業務

勤務時間：午前8時30分から午後5時30分まで（休憩有）  
（土、日、祝日、年末年始のほか幼稚園休業日を除く  
但し、行事等がある場合はその限りではない）

雇用条件：保育士免許不要。子供の好きな人。

採用期間：平成30年12月1日から平成31年3月31日まで

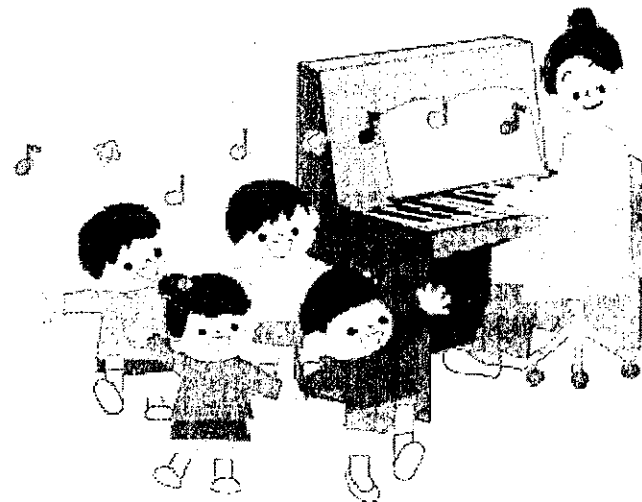
※ 給与条件、休暇等は面接時に提示します。  
（面接日は11月29日（木）を予定しております。）

**応募方法** 応募される方は、履歴書に写真を添付し下記期日までに教育委員会 学務課 総務管理係へ提出願います。

**応募期限** 平成30年11月27日（火）17時00分まで

### 問い合わせ先

羅臼町公民館内  
羅臼町教育委員会  
学務課総務管理係  
電話 87-2129



## 全国瞬時警報システムテスト放送を実施します

全国瞬時警報システム（J-ALERT）により、国から発令された地震・津波・気象に関する特別警報等及び羅臼町に影響を及ぼす恐れがある弾道ミサイルの発射等が行われた際に、人工衛星を介して羅臼町の防災行政無線を自動的に起動し、音声で町民に通達するテストを実施します。

◎実施日時 平成30年11月21日（木） 午前11時00分頃

◎実施場所 羅臼町全域

◎訓練項目 （1）テスト電文を防災行政無線で自動放送をする。  
（2）役場庁舎内の受信機表示・回転灯の点灯確認をする。

### ◎訓練内容など

消防庁で全国瞬時警報システム（J-ALERT）が起動した際に、羅臼町の防災行政無線から各家庭の戸別受信機、または漁港等に設置されている拡声器へ自動的に音声放送されるか確認するテストです。

今回は、テスト電文を放送するだけとなりますので、実際に避難等をする防災訓練ではありません。

テスト放送終了後、役場よりテスト終了の放送は行いませんので、ご承知願います。

### 【問い合わせ先】

役場 総務課 防災担当 電話 87-2111



# 知床ろうす国保診療所からのお知らせ

## インフルエンザ予防接種を実施しています。

**予約開始** 12月予約は、11/19(月)から

**電話受付** 15:00~17:00

**FAX 受付** 随時受付 後日接種確定日をご連絡いたします。

\*定期的に受診されている方は、受診の際に予防接種を行うことをご勧めします。

\*ご自宅で体温を測定してきて下さい。

12月

日	月	火	水	木	金	土
						1
2	3 午前 午後	4 休診	5 午前 午後	6 午前 集団接種	7 午後	8
9	10	11 午前 午後	12 午前 午後	13 午前 午後	14	15
16	17	18 午前 午後	19 午前 午後	20 午前 集団接種	21 午後	22
23 30	24 31	25 午前 午後	26 午前 午後	27 午前 午後	28	29

### 料金

65歳以上の町民の方...1,500円  
 13歳~64歳の方..... 3,500円  
 13歳未満の方...1回3,000円(2回接種)  
 生活保護受給の方は、保健福祉課発行の  
 受診券で無料となります。

**外来接種** 平日 (受付時間) 午前8:30~ 9:00 5名

(受付時間) 午後14:00~ 15:30 5名

**集団接種** 12/6(木)、12/20(木) 午後のみ

診療所3階 会議室 (受付時間) 14:00~15:30 80名

※飛行機欠航などによる医師不在のため、集団接種を中止とさせていただきます場合がございます。

防災無線でお知らせ致しますので、あらかじめご了承くださいませようお願い致します。

★★

予約・お問い合わせ：知床ろうす国保診療所

TEL 87-2116

FAX 87-3550

## インフルエンザ接種予約申込書 (FAX兼用)

住所		目梨郡羅臼町 町			
連絡先	電話番号	( )	-		
	携帯電話	( )	-		
1	申込者	ふりがな			診察券番号
		氏名	男・女		
	生年月日	明・大・昭・平	年	月	日 ( 歳)
2	申込者	ふりがな			診察券番号
		氏名	男・女		
	生年月日	明・大・昭・平	年	月	日 ( 歳)
3	申込者	ふりがな			診察券番号
		氏名	男・女		
	生年月日	明・大・昭・平	年	月	日 ( 歳)
4	申込者	ふりがな			診察券番号
		氏名	男・女		
	生年月日	明・大・昭・平	年	月	日 ( 歳)
5	申込者	ふりがな			診察券番号
		氏名	男・女		
	生年月日	明・大・昭・平	年	月	日 ( 歳)
6	申込者	ふりがな			診察券番号
		氏名	男・女		
	生年月日	明・大・昭・平	年	月	日 ( 歳)
※	接種希望日	第一希望	月	日	午前・午後
		第二希望	月	日	午前・午後
		第三希望	月	日	午前・午後
					希望日の記入がない場合は受付できません。

※連絡先が同じ方のみ連名で記入してください。

※連絡先が異なる場合は、連絡先ごとに別の用紙に記入してください。

※接種日には、申込者以外の方への接種はできません。

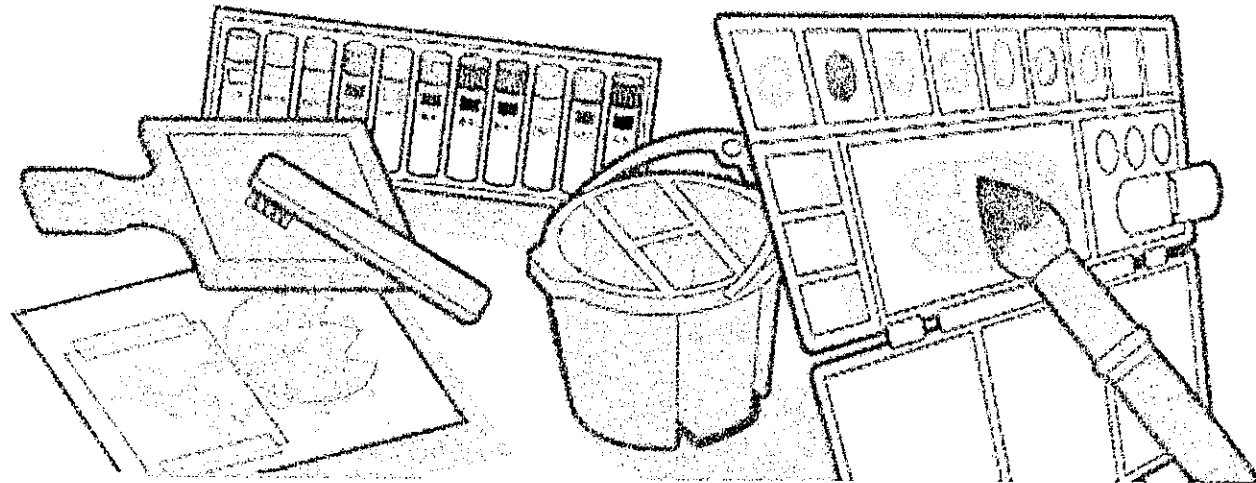
インフルエンザ予約専用FAX

87-3550

お掛け間違いのないようご注意ください。

# 平成30年度

# 児童生徒 美術書道展



町内の小学生・中学生の、絵画・版画・デザインイラスト・彫刻・工芸などの美術作品、毛筆・硬筆の書写作品を展示します！ぜひご覧ください。

**展示会場：**羅臼町公民館 2階 大ホール

**展示期間：**平成30年11月12日（月）から  
平成30年11月22日（木）午前中まで

期間中は、午前9時～午後9時まで観覧が可能です。但し日曜日は夜間休館につき、午後5時までの観覧となります。

**発行 羅臼町公民館**

## まちの未来の担い手を育成するために 教育の魅力化は、地域の活性化につながる

～全国に広がる教育の魅力化づくりプロジェクト～

島根県立隠岐島前高校の実績をベースに、全国各地の「教育の魅力化づくりプロジェクト」に参画する教育政策アドバイザーが、町から高校がなくなることの影響、そして、高校が生き残る方策を通して、地域の教育の魅力化づくり、全国で奮闘する請負人が熱く語ります！！



講師プロフィール  
藤岡 慎二（ふじおか しんじ）

### 羅臼における教育の魅力化づくり講演会

#### 講演内容

- ・ 「未来を変えた島の学校」で有名な海士町の隠岐島前高校の教育の魅力化づくりが成功した理由とは？
  - ・ 全国で展開する「公設塾」の運営を通して
  - ・ 今後、必要とされる学力の3要素はこれ！
  - ・ これからの「新しい学力」って何？
- 小学生・中学生の保護者の方必見です！

■開催日  
2018年12月1日（土） 入場無料  
18:30～20:00

■会場 羅臼町立羅臼小学校多目的ホール

■主催 羅臼町教育委員会  
羅臼町幼小中高一貫教育研究会

■問い合わせ 羅臼町教育委員会  
TEL0153-87-2129

株式会社 Prima Pinguino 代表取締役  
北陸大学 経済経営学部 教授  
総務省地域力創造アドバイザー  
慶應義塾大学 SFC 研究所 上席研究員  
OECD 日本イノベーション教育ネットワーク連携研究員  
1975 年生まれ、慶應義塾大学政策・メディア研究科修了。  
2006 年に教育コンサルティング会社、現(株)Prima Pinguino を設立。キャリア教育事業、推薦・AO 入試事業を中心に事業を拡大。(株)ベネッセコーポレーションなど大手教育関連企業と協働。  
2009 年から島根県海士町にて、島根県立隠岐島前高校魅力化プロジェクトに参画。全国的に知られたプロジェクトとなる。現在まで北は北海道、南は沖縄県まで 20 以上のプロジェクトを展開中。  
2015 年、ノーベル平和賞を受賞したムハマド・ユヌス博士が認めるソーシャル・ビジネス企業に。また総務省地域力創造アドバイザーにも選出。  
現在は、北陸大学教授として経営学と地域連携の領域を担当。  
2018 年度より北海道で公立高校のプロデュースを担当。また高校魅力化の海外展開に向けて活動中。

北海道羅臼高等学校  
学校だより  
2018年10月号

# 北海道教育委員会より 研究指定校に選定！！

羅臼高校は、北海道教育委員会より「高等学校OPENプロジェクト」の研究指定校として選定されました。

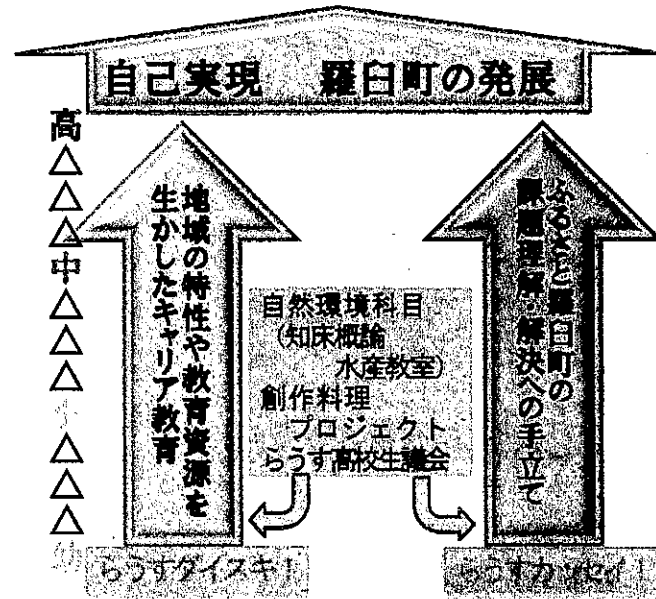
北海道の基幹産業を支える人材の育成、地域を守り支えていく人材を育成するため、地域の課題を解決するテーマを設定し、地域とともに解決を図る実践研究を行うものです。

本校においては、「地域連携による持続可能なふるさと知床羅臼における人材育成」～さまざまな地域資源を活用した郷土愛の醸成～が研究主題です。これを達成するために、具体的に2つのテーマについて研究を進めていきます。

1つ目は、小中高の連携で地域の特性や教育資源を生かしたキャリア教育を推進します。特に、児童や生徒が自らを振り返りながら自分の将来や職業を考える仕組みを構築します。

2つ目は、ふるさと羅臼町の課題を理解し、課題解決のための具体的方策を導きます。現在本校が行っているさまざまな取組をこのプロジェクトに置き換え、系統的に学ぶことで人材育成を図ります。

羅臼町の子どもたちが、ふるさとで学び、ふるさとに還元し、ふるさとを元気づける活動となるよう進めていきます。



## 写真部 全道大会出場

10月17日(水)～19日(金)、支部予選を通過した写真部の生徒6名が札幌で開催された「第42回全道高等学校写真展・研究大会」に参加しました。

今大会では、越後谷健太郎くん(3A)の作品「キボウ」、坂本凧沙さん(2A)の作品「いただきます」「生きるために」の3作品が「入選」を受賞しました。さらに坂本さんの作品「いただきます」は全国大会の推薦作品として選ばれました。全道大会という大きな舞台での受賞に、生徒たちは喜びを隠せない様子でした。

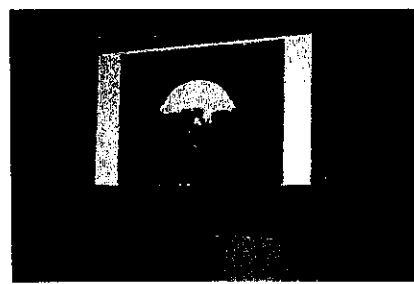
日頃からさまざまな場面で、写真部の活動にご理解・ご協力いただきまして、本当にありがとうございます。この場をお借りして、お礼申し上げます。



全道大会へ出場を果たした写真部6名



全道大会での撮影会に臨む6人



越後谷君(3A)の「キボウ」

## チャレンジグルメコンテスト 大賞受賞！！

10月7日(日)に音更町で行われた「第6回高校生チャレンジグルメコンテスト in Hokkaido」に創作料理プロジェクトメンバー5名が出場してきました。

当日は、台風の影響で一般客への販売は中止となり、審査のみの実施となりました。生徒たちは、自分たちが開発した「らうすコロッと飯」の販売を通して、羅臼町をPRすることを楽しみにしていたので残念そうでしたが、プレゼンテーションに全員で挑み、熱い想いが伝わる発表を披露することができました。多くの地域の方々にご協力いただき、ここまで来ることができたことを、感謝の気持ちを込めて堂々と述べていました。また、地域の方々から制作していただいた応援ソングと応援ムービーも流させていただき、地域と一体となって取り組んでいることが評価されました。

結果は、大賞と商品企画賞をいただくことができました。ダブル受賞となり、生徒たちは、「地域の方々へ恩返しできた」「早く地域の方へ報告したい」と嬉しさをかみしめていました。

本校は、今回を含め6大会中4度大賞を受賞しています。これも地域の方々のご協力があったからこそです。当日は、悪天候の中、羅臼町から多くの方が応援に来てくださいました。この場を借りて、厚くお礼申し上げます。今後も、高校生の豊かな発想と明るさで、町に貢献できるよう活動していきたいと思っていますので、よろしくお願いいたします。

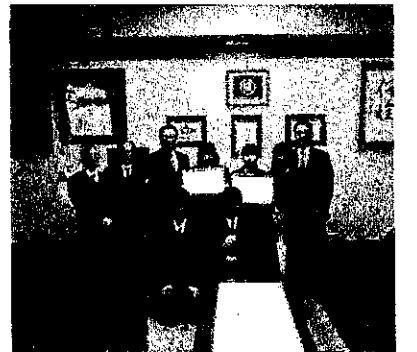
～実践研究メンバー～



～らうすコロッと飯～



～結果報告会～



## 11月の行事予定

- 2学年見学旅行 1日(木)～5日(月)
- どさんこ子どもサミット 10日(土)
- 水産教室 昆布学習 12日(月)
- 薬物乱用防止講習会 15日(木)
- 部活動休止日 16日(金)
- 学校開放講座 17日(土)
- 自主公開研究会 19日(月)
- 水産教室 郷土料理実習 20日(火)

- 7時間授業(考査1週間前) 21日(水)～27日(火)
- 中間考査 28日(水)～30日(金)



羅臼高校のホームページを是非ご覧下さい！

<http://www.rausu.hokkaido-c.ed.jp/>

人と人・学びと学びを  
つなぎ 結ぶ



第40号  
発行 平成30年11月12日  
羅臼町教育委員会  
羅臼町栄町 87-2129

10月21日（日）、羅臼小学校（学芸会）・春松小学校（学習発表会）、28日（日）知床未来中学校（学校祭）が晴天の下、予定通り行なわれました。  
知床未来中学校は、統合されて初めての学校祭を2日間にわたって行われました。新しい伝統を築いていこうというその意気込みが伝わってくる学校祭でした。  
両小学校は、学校ごとにそれぞれ特色が出て楽しい学芸会・学習発表会でした。



知床未来中 学校祭



羅臼小 学芸会



羅臼小 学芸会



春松小 学習発表会



春松小 学習発表会



今年4月11日(火)に行われた全国学力学習状況調査において、先日その結果が出ました。その結果を受けて、全国平均と比較したものです。得意な問題や苦手な問題を分析しています。また子供たちの良いところや課題なども紹介しています。これは、保護者の皆さんに配布した文書です。

## 羅臼小学校保護者の皆様へ

平成30年度の全国学力学習状況調査結果(対象:本校6学年 実施日:4月17日)

	国 語	算 数	理 科
A問題 (主として知識に関する問題)	全国平均よりやや高い	全国平均より相当低い	全国平均より相当低い
B問題 (主として「活用」に関する問題)	全国平均より相当低い	全国平均より相当低い	

※全国平均との差の記載について  
平均正答率の差が「ほぼ同様」：1P以上3P未満、「やや高い(低い)」：3P以上5P未満、「高い(低い)」：5P以上7P未満、「相当高い(低い)」：7P以上

本校の児童が得意な学習内容 <全国学力学習状況調査より(正答率)>		本校の児童が苦手な学習内容 <全国学力学習状況調査より(正答率)>	
<b>☆☆国語☆☆</b>			
本校:100% 全国:82.2%	文の中で漢字を使う	本校:20.0% 全国:33.8%	話し手の意図を捉えながら聞き、自分の意見と比べるなどして考えをまとめる。
本校:62.5% 全国:74.0%	登場人物の心情について、情景描写を基に捉える。	本校:5.0% 全国:13.5%	目的や意図に応じ、内容の中心を明確にして、詳しく書く。
<b>☆☆算数☆☆</b>			
本校:95.0% 全国:87.8%	異種の二つの量のうち、一方の量が揃っているときの混み具合の比べ方を理解している。	本校:15.0% 全国:48.2%	図形の構成要素や性質を基に集まった角の大きさの和が360° 担っていることを記述できる。
本校:65.0% 全国:55.6%	直径の長さや半径の長さの関係について理解している。	本校:15.0% 全国:43.2%	示された情報を解釈し、条件に合う時間を求めることができる。
<b>☆☆理科☆☆</b>			
本校:85.0% 全国:79.4%	骨と骨のつなぎ目について科学的な言葉や概念を理解している。	本校:30.0% 全国:55.4%	土地の侵食について、予想が確かめられた場合に得られる結果を見通して実験を構想できる。
本校:95.0% 全国:83.6%	堆積作用について、科学的な言葉や概念を理解している。	本校:15.0% 全国:42.7%	食塩を水に溶かしたときの全体の重さを選ぶことができる。

平成30年度 全国学力学習状況調査結果(児童質問紙より)

### こんな良いところがあります

- 学校のきまりを守っている。
- 人の役に立つ人間になりたいと思っている。
- 家の人と学校での出来事について話をしている。
- 今住んでいる地域の行事に参加している。
- 地域の大人の方に勉強やスポーツを教えてもらったり、一緒に遊んだりしている。

### こんな課題がみられました

- 家で、学校の宿題をしている。
- 学校の授業時間以外に、1日当たりの家庭学習の時間が全国平均より少ない。
- 放課後に、家でテレビやビデオ・DVD を見たり、ゲームをしたりインターネットをする人が全国平均よりも多い。

# 確かな学力向上を目指して

平成30年度の3年生の全国学力学習状況調査結果(本校)

	国語	数学	理科
A問題	全国平均より低い	全国平均より相当低い	全校平均より低い
B問題	全国平均より低い	全国平均より相当低い	

A問題:基礎的・基本的な問題 B問題:基礎的・基本的な問題を活用した問題

本校の生徒が得意な学習内容  
<全国学力学習状況調査より(正答率)>

### ☆☆国語☆☆

本校:96.4% 全国:87.3%	語句の辞書的な意味を踏まえて文脈上の意味を捉える。
本校:98.8% 全国:97.2%	文脈に即して漢字を正しく読む。

### ☆☆数学☆☆

本校:80.4% 全国:78.2%	グラフから必要な情報を読み取り、事象を数学的に解釈する。
本校:80.4% 全国:84.0%	見取図、投影図から空間図形を読み取る。

### ☆☆理科☆☆

本校:94.6% 全国:86.2%	無脊椎動物と軟体動物の体のつくりに関する知識を活用する。
本校:92.9% 全国:88.1%	植物の葉などについて、蒸散という知識を身に付けている。

本校の生徒が苦手な学習内容  
<全国学力学習状況調査より(正答率)>

### ☆☆国語☆☆

本校:64.3% 全国:83.2%	場面の展開や登場人物の描写に注意して読み、内容を理解する。
本校:10.7% 全国:13.9%	目的に応じて文章を読む際に、情報を整理して内容を的確にとらえる。

### ☆☆数学☆☆

本校:3.6% 全国:13.9%	事象を数学的に解釈し、問題解決の方法を数学的に説明する。
本校:8.9% 全国:10.9%	事象に即して解釈し、成り立つ事柄を判断し、その理由を数学的な表現を用いて説明する。

### ☆☆理科☆☆

本校:33.9% 全国:50.0%	実験や条件制御などにおいて、自分や他者の考えを検討して改善する。
本校:14.3% 全国:19.8%	自然の事物・現象に含まれる要因を抽出して整理し、条件を制御して実験を計画する。

平成30年度全国学力学習状況調査問題(抜粋)

### 数学A② 文字式の計算とその利用

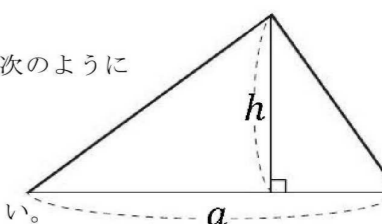
次の各問いに答えなさい。

(1)「1個  $a$  kg の荷物3個と1個  $b$  kg の荷物4個の全体の重さは15 kg 以上である」という数量の関係、不等式で表しなさい。

(2) 右の図で、底辺の長さ  $a$ 、高さ  $h$  の三角形の面積  $S$  は、次のように表されます。

$$S = \frac{1}{2}ah$$

底辺の長さを求めるために、この式を、 $a$  について解きなさい。



保護者の皆様へ

# 目指す力を確実に育むために

平成30年度の全国学力学習状況調査結果(対象:本校6学年 実施日:4月17日)

	国語	算数	理科
A問題 (主として知識に関する問題)	全国平均より相当低い	全国平均より低い	全国平均よりやや低い
B問題 (主として「活用」に関する問題)	全国平均より相当低い	全国平均よりやや低い	

※全国平均との差の記載について  
平均正答率の差が「ほぼ同様」:1P以上3P未満、「やや高い(低い)」:3P以上5P未満、「高い(低い)」:5P以上7P未満、「相当高い(低い)」:7P以上

本校の児童が得意な学習内容  
<全国学力学習状況調査より(正答率)>

### ☆☆国語☆☆

本校:100% 全国:90.8%	事例などを挙げながら筋道を立てて話す。
本校:62.5% 全国:57.6%	目的や意図に応じて、文章全体の構成を考える。

### ☆☆算数☆☆

本校:50.0% 全国:39.9%	小数の除法の意味について理解している。
本校:75.0% 全国:62.7%	数量の関係を考察し、分配の法則を式に表現することができる。

### ☆☆理科☆☆

本校:94.6% 全国:59.4%	野鳥のひなを観察できる方法を構想できる。
本校:92.9% 全国:88.1%	実験結果から電流の流れ方について、より妥当な考えに改善できる。

本校の児童が苦手な学習内容  
<全国学力学習状況調査より(正答率)>

### ☆☆国語☆☆

本校:64.3% 全国:83.2%	相手や場面に応じて適切に敬語を使う。
本校:18.8% 全国:49.4%	目的に応じて、複数の本や文章などを選んで読む。

### ☆☆算数☆☆

本校:37.5% 全国:58.5%	分度器を用いて180°より大きい角の大きさを求めることができる。
本校:50.0% 全国:70.5%	示された情報を解釈し、条件に合う時間を求めることができる。

### ☆☆理科☆☆

本校:33.9% 全国:50.0%	ろ過の適切な操作方法を身に付けている。
本校:12.5% 全国:42.7%	食塩を水に溶かしたときの全体の重さを選ぶことができる。

平成30年度 全国学力学習状況調査結果(児童質問紙より)

### こんな良いところがあります

- 家の人と学校での出来事について話している。
- 地域社会などでボランティア活動に参加したことがある。
- 今住んでいる地域の行事に参加している。
- 地域の大人の方に勉強やスポーツを教えてもらったり、一緒に遊んだりしている。

### こんな課題がみられました

- 将来の夢や目標を持っていると回答する児童の割合が全国平均より少ない。
- 1日当たりの家庭学習の時間が全国平均より少ない。
- 学校の授業時間以外に普段、読書をしている割合が少ない。



今年4月11日(火)に行われた全国学力学習状況調査において、先日その結果が出ました。その結果を受けて、全国平均と比較したものです。得意な問題や苦手な問題を分析しています。また子供たちの良いところや課題なども紹介しています。これは、保護者の皆さんに配布した文書です。