

保存版

ご自分やご家族の健康管理にご活用下さい。

令和3年度

健康カレンダー



羅臼町総合健診のご案内

※年齢は令和4年3月31日現在です

健診内容	対象	内容			
特定健診(国保)	羅臼町国民健康保険加入者 (40歳~75歳未満の方)	問診・診察・身体測定・血圧測定・血圧検査・尿検査・ 心電図・歯科健診※眼底検査 ※特定健診(国保)と希望者のみ実施	5月総合健診 会場 ▶ 羅臼小学校(予定) 日時 ▶ 5月22日(土) 5月23日(日) 受付 ▶ 午前 6時から 午前10時30分まで 申込 ▶ 4月12日開始 ※送迎や託児の対応もしております。	8月総合健診 会場 ▶ 海岸町コミュニティセンター 日時 ▶ 8月29日(日) 受付 ▶ 午前 6時から 午前10時30分まで 申込 ▶ 7月12日開始 ※送迎の対応もしております。 ※ただし、乳がん・子宮がん・歯科健診は行いません。	10月総合健診 会場 ▶ 春松小学校(予定) 日時 ▶ 10月23日(土) 10月24日(日) 受付 ▶ 午前 6時から 午前10時30分まで 申込 ▶ 9月10日開始 ※送迎や託児の対応もしております。
いきいき健診	16歳~39歳の方 16歳~74歳の生活保護者				
お達者健診	後期高齢者医療保険加入者 (健診日に75歳以上の方)				
歯科健診	16歳以上	虫歯・歯周病・お口の状態をチェック・日頃のお手入れやブラッシング指導			
胃がん検診	30歳~79歳 ※体重が120kg以上ある方は受けられません	バリウム検査			
肺がん検診	30歳以上	胸部レントゲン検査(喀痰の細胞診を追加できます)			
大腸がん検診	30歳以上	便潜血検査(2日分)			
子宮頸がん検診	20歳以上	細胞診(希望でエコー・HPV検査を追加できます)			
乳がん検診	40歳以上	マンモグラフィ検査(国の方針により視触診は行いません)			
肝炎ウイルス検診	30歳以上 ※過去に受けたことのある方は対象外	血液検査			
エキノコックス症検診	16歳以上 ※5年に1度の検診を推奨	血液検査			
風疹抗体検査	昭和37年4月2日~昭和54年4月1日生まれの男性 ※過去に受けたことのある方は対象外	血液検査			

☆ 羅臼町総合健診について

羅臼町では、年3回総合健診を開催しています。
町内で休日に健診が受けられる絶好の機会になります。また、健診料金も羅臼町からの助成や無料クーポンが利用できることで、負担金が少なく受けられます。
「今は健康だから」「病院に通っているから」「体調が悪くなったら病院に行く」などと考えていた方も、健診は自覚症状の少ない生活習慣病の発見や、保健指導を受けることで、自身の健康や食生活を見直す絶好の機会になります。

~~~~~ 年に1回は健診を受けましょう ~~~~~

※総合健診の日程が合わないなどで、受診の機会を逃してしまった方のために、知床らうす国保診療所をはじめ、中標津・別海・釧路・札幌で、羅臼町の助成を利用して受診できる健診機関が多数あります。裏面の個人検診でご確認下さい。

### ☆ 無料クーポン券(がん検診推進事業) ☆

羅臼町ではがん検診が無料で受けられる各種クーポン券を発行しています。今年度対象となる方へ、5月初めころ保健福祉課より発送予定です。  
40歳クーポンの対象者は、スタート健診で胃がん、肺がん検診も無料で受けられます。

また、**40歳以上の国民健康保険加入者は、特定健診が無料で受けられます。**

詳しくは発送時の利用方法をご覧くださいか、保健福祉課までご連絡ください。



#### 令和3年無料クーポン対象者

|                         | 子宮頸がん | HPV追加 | 乳がん | 大腸がん | 肝炎 |
|-------------------------|-------|-------|-----|------|----|
| 20歳 平成12年4月2日~平成13年4月1日 | ○     |       |     |      |    |
| 25歳 平成 7年4月2日~平成 8年4月1日 | ○     |       |     |      |    |
| 30歳 平成 2年4月2日~平成 3年4月1日 | ○     | ○     |     |      |    |
| 35歳 昭和60年4月2日~昭和61年4月1日 | ○     | ○     |     |      |    |
| 40歳 昭和55年4月2日~昭和56年4月1日 | ○     | ○     | ○   | ○    | ○  |
| 45歳 昭和50年4月2日~昭和51年4月1日 |       |       | ○   | ○    | ○  |
| 50歳 昭和45年4月2日~昭和46年4月1日 |       |       | ○   | ○    | ○  |
| 55歳 昭和40年4月2日~昭和41年4月1日 |       |       | ○   | ○    | ○  |
| 60歳 昭和35年4月2日~昭和36年4月1日 |       |       | ○   | ○    | ○  |

☆☆☆ 使用期限は令和4年3月31日までとなります。この機会に健診を受けましょう ☆☆☆

## \*個人検診

| 検診場所 / 電話番号                                                              | 検診項目                                             | 予約の有無 | 受検期間                       | 予約方法等                                                                                                                                                                                                |
|--------------------------------------------------------------------------|--------------------------------------------------|-------|----------------------------|------------------------------------------------------------------------------------------------------------------------------------------------------------------------------------------------------|
| 知床らうす国保診療所<br>87-2116                                                    | 特定・いきいき・お達者健診<br>胃がん・肺がん・大腸がん・肝炎ウイルス検診           | 要予約   | 通年                         | ・直接知床らうす国保診療所に予約して下さい。予約後に保健福祉課窓口で受診券をお受け取り下さい。                                                                                                                                                      |
| がん検診センター(対がん協会)<br>釧路 0154-37-3370<br>旭川 0120-972-489<br>札幌 011-748-5522 | 特定・いきいき・お達者健診<br>胃がん・肺がん・大腸がん・子宮頸がん・乳がん・肝炎ウイルス検診 | 要予約   | 通年                         | ・直接がん検診センターに予約して下さい。予約後に保健福祉課窓口で受診券をお受け取り下さい。釧路、旭川、札幌のがん検診センターで受診できます。                                                                                                                               |
| 富沢医院<br>0153-72-2516                                                     | 特定健診                                             | 予約不要  | 通年                         | ・外来は朝5時からスタートします。事前予約がなくても受診可能ですが、健診の10時間前から飲食できませんので注意して下さい。(空腹時に健診を受ける必要があるため)                                                                                                                     |
| 石田病院<br>0153-72-9112                                                     | 特定健診                                             | 要予約   | 通年                         | ・直接石田病院に予約して下さい。                                                                                                                                                                                     |
| 町立中標津病院<br>0153-72-8200<br>内線1116.1126                                   | 乳がん検診                                            | 要予約   | ①5月6日～5月31日<br>②9月1日～9月30日 | ・町立中標津病院は、受診期間と予約期間が違います。必ず予約期間に予約を行って下さい。予約方法は町立中標津病院の医事課に直接予約して下さい。予約後に保健福祉課窓口で受診券を購入して下さい。(直接外来に予約した場合は一般扱いになり、羅臼町の助成を受けられません。)<br>予約期間<br>①令和3年4月9日～4月30日 乳がん・子宮頸がん<br>②令和3年8月2日～8月31日 乳がん・子宮頸がん |
|                                                                          | 子宮頸がん検診                                          | 要予約   | ①5月6日～5月31日<br>②9月1日～9月30日 |                                                                                                                                                                                                      |
| 町立別海病院<br>0153-75-2311                                                   | 子宮頸がん検診                                          | 要予約   | 通年                         | ・直接町立別海病院に予約して下さい。予約後に保健福祉課窓口で受診券をお受け取り下さい。                                                                                                                                                          |
| 札幌複十字総合健診センター<br>札幌 011-700-1331<br>地下鉄さっぽろ駅直結                           | 特定・いきいき・お達者健診<br>胃がん・肺がん・大腸がん・子宮頸がん・乳がん・肝炎ウイルス検診 | 要予約   | 通年                         | ・羅臼町役場保健福祉課に予約をお願いします。                                                                                                                                                                               |
| 医療法人社団 慶友会<br>吉田病院<br>011-815-9955                                       | 特定健診・大腸がん<br>胃がん・肺がん検診                           | 要予約   | 5月下旬                       | ・商工会会員のみで、羅臼町の特定健診受診券を使用して受診が可能です。                                                                                                                                                                   |

### ☆ 乳がん・子宮頸がん・HPV・大腸がん検診のご案内 ☆

北海道対がん協会の検診車による、乳がん・子宮頸がん・HPV・大腸がん検診を行います。町内で乳がん・子宮頸がん・HPV・大腸がん検診を受けられる貴重な機会になります。

日 程 ▶ 8月30日(月)  
申 込 み ▶ 7月10日以降  
検診項目 ▶ 乳がん・子宮頸がん・HPV・大腸がん  
申込み先 ▶ 羅臼町役場 保健福祉課

※詳しくは7月10日発行の町政だよりをご覧ください。

### 脳ドック・心臓ドック・胃がんドック検診助成のお知らせ

羅臼町では知床らうす国保診療所で行う脳ドック・心臓ドック・胃がんドックの一部助成を行っています。対象者は過去5年間同じドックの助成を受けていない方で、特定健診対象者(令和3年度中に40～75歳未満の方)(胃がんドックは50歳～75歳未満の方)です。なお、脳ドック・心臓ドックは既往症のある方は受けられません。  
脳ドック ▶ 20名 助成額 15,000円  
心臓ドック ▶ 15名 助成額 30,000円  
胃がんドック ▶ 20名 助成額 7,000円

### 町立中標津病院で乳がん・子宮頸がん検診を受けられる方へ

町立中標津病院は、予約の期間と、受診期間が決まっています。左記の表で確認のうえ、医事課 健診担当に予約をお願いします。各外来の窓口で予約した場合は、一般扱いになり、羅臼町の助成は受けられません。

### 個人検診で乳がん検診を受けられる方へ

今年度の対象者は40歳以上の方で、和暦で奇数年生まれの方、またはクーポン券対象者になります。偶数年生まれの方は、羅臼町の助成を受ける検診は受けられません。直接予約して下さい。

## 成人保健サービス

| 種別        | 月別 | 対 象                                                                              | 4月                 | 5月 | 6月              | 7月           | 8月  | 9月  | 10月                | 11月    | 12月    | 1月           | 2月  | 3月 |
|-----------|----|----------------------------------------------------------------------------------|--------------------|----|-----------------|--------------|-----|-----|--------------------|--------|--------|--------------|-----|----|
| 健診結果説明会   |    | 総合健診でいきいき健診・特定健診・お達者健診を受けた方                                                      |                    |    | 24・25・28・29・30日 |              |     | 30日 | 1・4日               | 29・30日 | 1・2・3日 |              |     |    |
| 卒煙応援プログラム |    | 卒煙希望者                                                                            |                    |    |                 |              | 随 時 |     |                    |        |        |              |     |    |
| 心の健康相談    |    | 全町民                                                                              |                    |    |                 |              | 随 時 |     |                    |        |        |              |     |    |
| リハビリ相談会   |    | 全町民<br>内容:生活上のアドバイスや自宅でできる体操を紹介。<br>※「言葉」言語・嚥下・認知症に関する相談<br>「身体」からだの動きにくさ等に関する相談 | 26～28日<br>身体<br>言葉 |    |                 | 28～30日<br>身体 |     |     | 26～28日<br>身体<br>言葉 |        |        | 25～27日<br>身体 |     |    |
| 献血車運行日程   |    | 満16歳以上<br>※詳細は福祉担当まで                                                             |                    |    | 29日             |              |     |     | 26日                |        |        |              | 24日 |    |

お問合せ先: 羅臼町役場 保健福祉課 87-2161





# 子どもの予防接種

| 定期 | ワクチン名                    | 種類  | 対象期間                                           | 接種方法・注意事項                                                                                                                                                                                                                                                                                                                                                                                                                                                                                                   |
|----|--------------------------|-----|------------------------------------------------|-------------------------------------------------------------------------------------------------------------------------------------------------------------------------------------------------------------------------------------------------------------------------------------------------------------------------------------------------------------------------------------------------------------------------------------------------------------------------------------------------------------|
| 期  | ヒブワクチン                   | 不活化 | 生後2か月～5歳の誕生日の前日まで                              | 初回接種開始が生後2か月～7か月未満の子<br><b>初回</b> 27日以上(医師が必要と認めるときは20日以上)の間隔で3回<br><small>※ただし、1歳を過ぎると初回は未完了でもそれ以上行わない</small><br><b>追加</b> 初回接種終了後7か月以上の間隔で1回<br><small>※ただし、初回未完了で1歳を過ぎた場合は初回接種終了後27日以上(医師が必要と認めるときは20日以上)の間隔を置いて1回</small><br>初回接種開始が生後7か月～1歳未満の子<br><b>初回</b> 27日以上(医師が必要と認めるときは20日以上)の間隔で2回<br><small>※ただし、1歳を過ぎると初回は未完了でもそれ以上行わない</small><br><b>追加</b> 初回接種終了後7か月以上の間隔で1回<br><small>※ただし、初回未完了で1歳を過ぎた場合は初回接種終了後27日以上(医師が必要と認めるときは20日以上)の間隔を置いて1回</small><br>初回接種開始が1歳～5歳の誕生日の前日までの子<br><b>初回1回接種</b> |
|    |                          |     | 生後2か月～5歳の誕生日の前日まで                              | 初回接種開始が生後2か月～7か月未満の子<br><b>初回</b> 2歳の誕生日の前日まで(に)27日以上の間隔で3回<br><small>※ただし、2回目の接種が1歳を過ぎた場合は3回目に行わない</small><br><b>追加</b> 初回接種終了後60日以上の間隔をおき、かつ1歳の誕生日以降に1回<br>初回接種開始が生後7か月～1歳未満の子<br><b>初回</b> 2歳の誕生日の前日まで(に)27日以上の間隔で2回<br><b>追加</b> 初回接種終了後60日以上の間隔をおき、かつ1歳の誕生日以降に1回<br>初回接種開始が1歳～2歳の誕生日の前日までの子<br><b>初回</b> 60日以上の間隔を置いて2回<br>初回接種開始が2歳～5歳の誕生日の前日までの子<br><b>初回1回接種</b>                                                                                                                                    |
|    |                          |     | 生後2か月～5歳の誕生日の前日まで                              | 初回接種開始が生後2か月～7か月未満の子<br><b>初回</b> 2歳の誕生日の前日まで(に)27日以上の間隔で2回<br><b>追加</b> 初回接種終了後60日以上の間隔をおき、かつ1歳の誕生日以降に1回<br>初回接種開始が1歳～2歳の誕生日の前日までの子<br><b>初回</b> 60日以上の間隔を置いて2回<br>初回接種開始が2歳～5歳の誕生日の前日までの子<br><b>初回1回接種</b>                                                                                                                                                                                                                                                                                                |
| 予  | 小児の肺炎球菌ワクチン              | 不活化 | 生後2か月～5歳の誕生日の前日まで                              | 初回接種開始が生後2か月～7か月未満の子<br><b>初回</b> 2歳の誕生日の前日まで(に)27日以上の間隔で3回<br><small>※ただし、2回目の接種が1歳を過ぎた場合は3回目に行わない</small><br><b>追加</b> 初回接種終了後60日以上の間隔をおき、かつ1歳の誕生日以降に1回<br>初回接種開始が生後7か月～1歳未満の子<br><b>初回</b> 2歳の誕生日の前日まで(に)27日以上の間隔で2回<br><b>追加</b> 初回接種終了後60日以上の間隔をおき、かつ1歳の誕生日以降に1回<br>初回接種開始が1歳～2歳の誕生日の前日までの子<br><b>初回</b> 60日以上の間隔を置いて2回<br>初回接種開始が2歳～5歳の誕生日の前日までの子<br><b>初回1回接種</b>                                                                                                                                    |
|    | B型肝炎                     | 不活化 | 1歳の誕生日の前日まで(標準的には生後2か月～生後9か月未満)                | <b>初回</b> 27日以上の間隔で2回接種<br><b>追加</b> 初回1回目の注射後から139日以上の間隔を置いて1回接種                                                                                                                                                                                                                                                                                                                                                                                                                                           |
|    | 四種混合                     | 不活化 | 生後3か月から7歳半未満                                   | <b>初回</b> 20日以上の間隔を置いて(標準的には20～56日までの間隔で生後3か月～1歳の誕生日の前日まで(に))3回接種<br><b>追加</b> 3回の初回接種終了後6か月以上(標準的には1年～1年半まで)の間隔を置いて1回接種<br><small>(標準的には生後5か月から8か月に達するまで(に))1回接種</small>                                                                                                                                                                                                                                                                                                                                   |
|    | BCG                      | 生   | 1歳の誕生日の前日まで                                    | 3か月以上の間隔を置いて2回接種<br>標準的には <b>1回目</b> 1歳～1歳3か月未満で1回接種<br><b>2回目</b> 1回目の後、6か月から1年までの間隔を置いて接種                                                                                                                                                                                                                                                                                                                                                                                                                 |
|    | 水痘                       | 生   | 1歳から3歳の誕生日の前日まで                                | 3か月以上の間隔を置いて2回接種<br>標準的には <b>1回目</b> 1歳～1歳3か月未満で1回接種<br><b>2回目</b> 1回目の後、6か月から1年までの間隔を置いて接種                                                                                                                                                                                                                                                                                                                                                                                                                 |
|    | MR混合ワクチン(麻疹・風疹)          | 生   | 1期 1歳から2歳の誕生日の前日まで<br>2期 幼稚園の年長児相当の子           | <b>1期 1回接種</b><br><b>2期 1回接種</b>                                                                                                                                                                                                                                                                                                                                                                                                                                                                            |
|    | 日本脳炎<br>※平成28年4月から定期接種   | 不活化 | 1期 生後6か月から7歳半未満<br>2期 9歳から13歳未満<br>定期接種開始に伴う特例 | <b>初回</b> 6日以上(標準的には3歳中に6日～28日まで)の間隔で2回<br><b>追加</b> 初回接種終了後、6か月以上(標準的には4歳中で初回終了後概ね1年後)の間隔を置いて1回<br>(標準的には9歳中に)1回接種<br><small>※平成21年10月1日以前に生まれており、満20歳未満の方は生年月日により接種期間が異なります。表①をご確認ください</small><br>(標準的には11歳に達したときから12歳に達するまで(に))1回接種                                                                                                                                                                                                                                                                      |
|    | 二種混合                     | 不活化 | 11歳以上13歳未満                                     | (標準的には11歳に達したときから12歳に達するまで(に))1回接種                                                                                                                                                                                                                                                                                                                                                                                                                                                                          |
|    | 子宮頸がん(HPV)               | 不活化 | 小学6年生から高校1年生相当の女子<br>※積極的な接種をお勧めはしていません。       | 1か月以上の間隔を置いて2回注射した後、2回目から3か月以上の間隔を置いて1回接種<br><small>(標準的には中学1年生で2か月の間隔を置いて2回接種した後、1回目の注射から6か月の間隔を置いて1回接種)</small>                                                                                                                                                                                                                                                                                                                                                                                           |
|    | ロタウイルス<br>※令和2年10月から定期接種 | 生   | 生後6週0日から24週0日後まで<br>(令和2年8月1日以降に生まれた子)         | 27日以上の間隔を置いて2回経口投与<br><small>(標準的には初回接種は出生2か月～出生14週6日後まで)</small>                                                                                                                                                                                                                                                                                                                                                                                                                                           |

## 日本脳炎の接種方法

生年月日により定期接種の時期が異なります

表①

★ H21年10月2日以降に生まれた方

3歳～7歳半に至るまでに、1期初回2回(①、②)と1期追加(③)を接種し、9歳～12歳で2期(④)を1回接種する。

★ H20年4月2日～H21年10月1日生まれの方(接種歴がない方)

9歳～13歳に至るまでに、1期初回2回(①、②)と1期追加(③追加)、2期(④2期)を接種する。13歳を過ぎた場合は定期接種として接種できませんのでご注意ください。

★ H19年4月1日以前に生まれた20歳未満の方

20歳に至るまでに、1期初回2回(①、②)と1期追加(③追加)、2期(④2期)を接種する。20歳を過ぎた場合は定期接種として接種できませんのでご注意ください。

### 令和3年度 高齢者肺炎球菌対象者

|        |                       |
|--------|-----------------------|
| 65歳    | 昭和31年4月2日生～昭和32年4月1日生 |
| 70歳    | 昭和26年4月2日生～昭和27年4月1日生 |
| 75歳    | 昭和21年4月2日生～昭和22年4月1日生 |
| 80歳    | 昭和16年4月2日生～昭和17年4月1日生 |
| 85歳    | 昭和11年4月2日生～昭和12年4月1日生 |
| 90歳    | 昭和6年4月2日生～昭和7年4月1日生   |
| 95歳    | 大正15年4月2日生～大正16年4月1日生 |
| 100歳以上 | 大正11年4月2日生以前          |

※ただし過去に助成を受けていない方  
 ※又は60～65歳未満の方で心臓・腎臓・呼吸器の機能障害、ヒト免疫不全ウイルスによる免疫の機能障害を有する方

知床らうす国保診療所で自己負担2,000円で接種できます

### 令和3年度 高齢者インフルエンザ予防接種

- 65歳以上
- 60歳～65歳未満の方  
心臓・腎臓・呼吸器の機能障害、ヒト免疫不全ウイルスによる免疫の機能障害を有する方

知床らうす国保診療所・こどもクリニックで接種できます。接種料金はお問い合わせください。

★ 予防接種を受けるには、事前に予約をお願いします

予約先 知床らうす国保診療所 ☎ 87-2116

※当日は自宅で体温を測り、予診票と母子手帳をご持参下さい。

接種スケジュールや予防接種に関するお問合せ先  
 羅臼町役場 保健福祉課 ☎ 87-2161



### 年度末の挨拶

PTA 会長 小野 哲也

今年の冬は雪が少なく、気温は低く、また吹雪の日も本当にわずか、知床の山々も穏やかな表情をしております。

皆様方におかれましては、日頃よりご尽力を頂きまして、先の卒業式も滞りなく終えることが出来ました。

また、私が会長を仰せつかりまして、早九年前が経過いたしました。その間、私をお支え頂き、羅臼高等学校 P T A にお力添えくださっている皆様様に、改めてこの場をお借りして感謝を申し上げる次第

でございます。

さて、羅臼高校 P T A としての活動は、新型コロナウイルス感染症予防対策の影響により思うように事業が進まず、四月に書面での P T A 総会実施にはじまり、九月知床横断遠足、三月卒業生を送る。そんな一年が矢継ぎ早に過ぎていきました。次年度こそは、様々な行事を通して生徒たちの雄姿が見たいものです。

そんな中、子供たちを支えていこうと頑張る親御さん達や、先生方に対しましてはいつも敬服する

次第でございます。

さて、間もなく新しい年度がスタートいたします。新一年生も入学し、P T A もさらに一新されます。近年、少子化や地域の人口減少により、生徒数の減少が著しいものとなりました。生徒数が減少したことについては、由々しき事態と思っております。

また、学校の存続問題においても様々な議論的であると思えます。子供たちの環境においては間違いなく数も力になります。最終的には地域の経済力ですが、

それ以外にも、少しでもできるところから始めることが肝要です。少子化ゆえの学校の存続問題、不況・不景気ゆえの経済問題、子供たち自身を支えるための社会問題等、様々な問題を抱えながらも日々前を向き、保護者の皆様、先生、地域の方々と共に子供たちを支えていけるように頑張っていきたいと思っております。今後とも皆様方のご指導ご鞭撻を賜りますようお願い申し上げます。

羅臼高校に関わるすべての皆様のご隆盛とご健勝をご祈念し、甚だ乱筆ではございますが、ご挨拶とさせていただきます。

### 次年度に向けて今考えていること

校長 三浦 治彦

保護者の皆さまにおかれましては、日頃から本校の教育活動にご理解とご協力をいただき厚く御礼申し上げます。

また、この度卒業した生徒の皆さん、そして卒業生の保護者の皆さま、卒業おめでとうございます。心からお祝い申し上げます。

本校は、世界自然遺産がある高校としての誇りを持った地域連携と一人一人を大切にすることを推

進すべく、カリキュラムに自然環境科目群を設置し、知床の自然・産業を生かした特色ある教育を実践しています。これらの科目に共通するのは「サステイナビリティ」や「SDGs」の理念が盛り込まれていることです。持続可能性を考える時、我々自身が存在する大前提として自然を理解し、人間と自然の共生を皮膚感覚として大切にできることが必要であるからで

す。

本年度は特別な年でした。これは羅臼高校だけではなく、日本、世界で特別な年であったと思えます。そして未来は「ニューノーマル（ポストコロナ）」として様々なことが大きく変わってまいります。それは、生活様式だけにとどまらず、人の価値観や世界観、世界経済の構造、情報化の進展など全てに及ぶと思われれます。

当然、学校も新学習指導要領への大きな変化の中、ニューノーマルに対応しながら教育活動をおこなうこととなります。自然を舞台としたカリキュラムから、金銭的・物質的なもの以上に精神的な豊かさを生み出す教育を推進します。

本年度の成果は、P T A の皆さま方、地域の方々の厚いご支援の賜と感謝しております。来年度も引き続き、ご支援、ご協力をお願い申し上げます。

# 令和2年度進路決定状況

(令和3年2月28日現在)

## (1) 進路決定状況

|           |       | 男  | 女  | 計  |
|-----------|-------|----|----|----|
| 在籍数       |       | 15 | 17 | 32 |
| 進学        | 大学    |    |    |    |
|           | 国公立大学 | 0  | 0  | 0  |
|           | 私立大学  | 1  | 3  | 4  |
|           | 短期大学  | 0  | 0  | 0  |
|           | 専門学校等 | 6  | 11 | 17 |
|           | 小計    | 7  | 14 | 21 |
| 就職        | 公務員   | 1  | 1  | 2  |
|           | 民間    |    |    |    |
|           | 羅臼町内  | 5  | 0  | 5  |
|           | 根室管内  | 0  | 0  | 0  |
|           | 北海道内  | 2  | 2  | 4  |
|           | 道外、本州 | 0  | 0  | 0  |
|           | 小計    | 8  | 3  | 11 |
| 未定 (進学希望) |       | 0  | 0  | 0  |
| 未定 (就職希望) |       | 0  | 0  | 0  |
| その他       |       | 0  | 0  | 0  |
|           | 小計    | 0  | 0  | 0  |
|           | 合計    | 15 | 17 | 32 |

## (2) 進路決定先

### 《大学》

北海学園大学  
 北海商科大学  
 日本医療大学  
 北海道文教大学

### 《専門学校、各種学校》

札幌看護医療専門学校  
 札幌観光プライダル・製菓専門学校  
 経専調理製菓専門学校  
 経専医療事務薬業専門学校  
 経専北海道保育専門学校  
 札幌ベルエポック製菓調理ウェディング専門学校  
 SPC Cairns (2)  
 釧路孝仁会看護専門学校  
 吉田学園公務員法科専門学校  
 吉田学園情報ビジネス専門学校(2)  
 北海道美容専門学校  
 札幌ビューティーアート専門学校  
 (2)  
 札幌どうぶつ専門学校  
 札幌マンガ・アニメ&声優専門学校

### 《就職》

#### 【町内】

羅臼町役場  
 日本郵便株式会社  
 敷島機器株式会社  
 入谷漁業  
 鹿又漁業

#### 【町外】

国家公務員一般職事務 (運輸局)  
 株式会社 津司  
 有限会社 古茂田工業  
 株式会社 NKインターナショナル  
 有限会社 M&Y



## 令和2年度 進路指導の取り組み

進路指導部長 川下 慈博

今年度、本校卒業生の進路決定の割合は、進学が七割弱、就職が三割強となりました。一昨年度と同じように、進学希望者の数が就職希望者の数を上回る年となりました。

進学については、今年度も全員が「AO」「推薦」で進路を決定することができました。今年度の三年生も意識が高く、自分から率先して面接練習を教員に頼み込み、中には十回以上行っている生徒もたくさんいました。納得いくまで面接練習を続ける姿が、強く印象に残っています。

熱心な取り組みが実を結び、各自が希望の進路を決定することができたのだと思います。

就職については、「応募前職場見学」への積極的な参加を促しました。「新入社員が、数ヶ月、場合によっては数日で仕事を辞めてしまう」という「早期離職」の問題があります。応募前に職場を見学することにより、生徒の希望と職場の現実とのミスマッチを少しでもなくすために、最近ではなるべく見学に行くように指導を

しています。

企業としても、このような問題を避けるため「事前に会社に来てもらって、仕事や会社の雰囲気を知ってもらう」と「応募前職場見学」を実施するところがほとんどです。

今年度も職場見学をして、企業への理解を深めてから受験した生徒が多くいました。面接試験でも具体的に話せることが増え、面接で有利になった生徒もいるようです。

また、町内企業の方々から色々と声をかけていただいたこともあり、町内就職を希望する生徒についても予定通りに就職を決めることができました。

地域の方々には今年度も様々な場面でお世話になり、ありがとうございます。

これからも様々な課題に真摯に取り組んで参ります。本校の進路指導の取り組みに、今後ともご理解とご協力を賜りますようお願い申し上げます。

今年度、羅臼高校の進路状況としては大学4名、専門学校17名、町外就職4名、町内就職5名、公務員が2名です。今年度の進学・就職の割合はほぼ「7対3」ですが、昨年度よりも少し進学者の多い年となりました。4年制大学への進学に関しては、AO、推薦、一般など、今後ますます多様化する入試制度に対応する力が求められています。校内外での実績、および進学先にふさわしい一定の学力が求められます。いずれにしても、基礎学力の定着は課題となります。就職に関しては、男子は町内、女子は町外の希望する職種に就く生徒が多かったと思われます。

こうした現状を踏まえ、進路指導部では以下の課題へ対策を立てて、1年間取り組んで参りました。

### ■進学分野の課題と対策

#### センター試験・一般入試において 通用する学力の育成

- 課題 中学校段階での基礎学力が不十分で、学習習慣が身につけていない生徒が多い。  
1年生の段階から進学を考えている者に、受験を意識した学習指導をしていく。



- 対策 特に英・数・国の学力向上に重点をおいて、授業と講習の効果的な連携を図る。



- 成果 平常講習、夏期・冬期講習において受験指導を継続的に行った。1、2年生は基礎学力向上の徹底、3年生は模試等の振り返りを普段の学習に生かし、予習・復習の機会を通じて見通しをもった勉強をするよう指導している。

今年度は最終的に共通テストを受験する者がいなかったが、年度途中では例年通り得点に伸び悩む教科が多数散見された。特に英・数・国においては、1年生からの積み重ねを重視した指導を強く意識する必要がある。

今後ますます多様化する受験に対応するべく、本校においてもカリキュラムや授業の改善が進められている。

### ■就職分野の課題と対策

#### 就職解禁と同時に就職活動を 開始できる体制づくり

- 課題 就職決定の早期化に伴い、就職試験出願へ向けた準備に関する指導強化、指導体制の確立と組織化を図る。



- 対策 早期から就職ガイダンスを実施し、就職活動について指導する。夏季休業前に外部講師からの面接指導を実施し、内容をさらに充実させる。



- 成果 新型コロナウイルスの蔓延により、就職に対する心構えの指導が滞り、外部の講師の方を招聘することができなかった。来年度は外部講師の指導を生かし、社会の変化に関する情報を常にキャッチし、早めの指導を心がけていく。7月に町内企業合同説明会を行うことができなかった。こちらからの情報発信とともに、既卒生の就職先だけではなく、各企業の方との積極的な結びつきが必要に感じる。求人内容も限られている中で生徒の希望と合致しない場合も多いが、今後も地域への情報発信を行いながら、連携を密にしていきたい。

### ■進路全般の課題と対策

#### 早期からの進路意識の構築

- 課題 体系性をもった3年間の進路指導の一層の充実を図る。



- 対策 ・「3年間を通じて、生徒たちにどのような力を身につけさせたいのか」という目的を重視し、その目的(=ゴール)を達成するための進路指導体制を構築する。  
・進学や就職に関する情報の積極的な発信を行い、生徒だけでなく、保護者、地域への理解を促す。



- 成果 7月の大学・短大・専門学校・企業を招いてのキャリアプランニング(合同説明会)、職業人講話など様々な活動を行った。進路指導部通信やホームページを通じて、生徒・保護者向けに進路情報を伝えている。12月に行った進路報告会では、プレゼンテーション能力の育成を図り、多くの人に聞いてもらいながら自身の進路活動を振り返り、発表する機会をもつことができた。来年度も継続して行うと同時に、地域や保護者の方の積極的な関わりを促せる場の提供を考えていきたい。

# ダイビング実習

八月十八日(火)～九月二十三日(水)

水産教室専科生は、八月十八日(火)から九月二十三日(水)にかけて五回のダイビング実習を行いました。シュノーケルやフィンなどの道具を用いて泳ぐ練習を始めとし、タンクを背負いながら泳いだり深い場所へ潜ったり、不測の事態に対応する方法等についても実習しました。生徒達は一回一回の実習に真剣に取り組んでおり、波があることやバディのことを常に気に掛けなければならぬ難しさを痛感しながらも、海の中の自然の綺麗さなどダイビングの魅力について再確認することができたようでした。



# 知床横断遠足

十月三日(土)

十月三日(土)、四十回目の知床横断遠足が行われました。新型コロナウイルス感染症予防のため、例年より経路を短くし、知床峠の頂上から羅臼町民プールまでとなりました。気温も低く、途中で雨も降り寒い中での遠足ではありましたが、多くの生徒は歩き切る事が出来ました。グループのメンバーと共に歩き切った生徒は、達成感あふれる表情をしていました。知床横断遠足実施に伴いご協力いただきました皆様、ありがとうございます。



# 体育大会

十二月四日(金)

十二月四日(金)、体育大会が行われました。新型コロナウイルス感染症予防のため、例年同様にはできませんでしたが、生徒たちは一生懸命に取り組み、とても楽しんでいる様子でした。午前中はバスケットボールやドッジボール、午後からは綱引きやバレーボールを行いました。体育の授業や昼休みに練習した成果を発揮し、様々な競技にクラスで団結して取り組む姿が印象的でした。



# インターンシップ

十二月十五日(火)、十六日(水)

十二月十五日(火)、十六日(水)の二日間、二年生三十一名がインターンシップを行いました。事前準備を重ね、当日は実際に現場の雰囲気を感じながら働くことの意義や役割を学びました。生徒にとって、今後の進路活動において大きな意味を持つ貴重な体験となりました。事後学習では、インターンシップでの学びをまとめ、一年生に向けて発表しました。一年生は発表を聞いて、来年度の見通しを持てたことと思います。





# 予餞会 一月二十九日(金)

一月二十九日(金)、予餞会が行われました。卒業を迎える三年生に向けて、感謝の気持ちや新たな道に進む激励を送る会となりました。

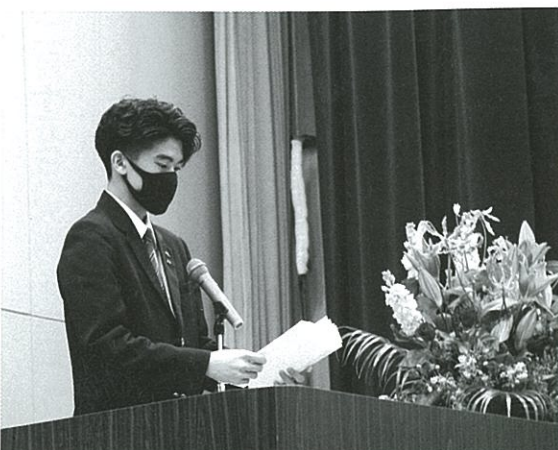


一・二年生や生徒会執行部から、事前に準備や練習を重ねてきたダンスやバンド演奏、コントなどのステージ発表が行われました。その後、転動された先生方からのメッセージや担任の先生からの出し物があり、盛りだくさんの内容で生徒たちは楽しんでいっている様子でした。三年生は、高校生活を振り返りながら、楽しく心温まる思い出を作れたことと思います。

# 卒業式

三月一日(月)

三月一日(月)、卒業式が行われました。天気にも恵まれ、今年は三十二名の三年生が門出の日を迎えました。仲間や先生との別れを惜しみながら、最後の登校日を過ごしていました。これからは一人一人がしっかりと責任を持ち、それぞれの新たな舞台での活躍を期待したいと思います。三年生の皆さん、ご卒業おめでとうございます。



# 転出者挨拶



教諭  
河野 隼人  
(平成二十八年年度)  
北海道帯広南商業高等学校へ

本校に赴任して五年が経ちました。

この五年間、羅臼の子どもたちから多くのことを学ばせていただきました。

特に担任としてクラスを持ち、卒業生を送り出す過程で多くの経験をさせていただき、教員として、また個人として大きく成長できたと思っています。

温かく見守ってくださった保護者の皆さま、地域の皆さま、本当にありがとうございました。羅臼の子どもたちは学校生活、特に行事に全力で取り組み、その姿にいつも勇気づけられてきました。羅臼の子どもたちの元から離れ、新しい土地で教育活動を行うわけですが、いつまでも「羅臼高校」での思い出を胸に刻んで教員人生を歩んでいきたいと思えます。



教諭  
佐藤 将弘  
(令和一年度)  
北海道室蘭工業高等学校へ

私が羅臼に赴任して、気がついたら

あっという間に一年が経ちました。やっと職場に慣れたと思える頃に、早くも転勤しなければならぬのは、私にとっては大変残念な思いであります。

今年新型コロナウイルスが原因で様々な活動が中止・制約を受けることになり、全ての方々が大変窮屈な一年を過ごしたのではないだろうかと思っています。そうした中でも出来る事を全力で取り組んでいる羅臼高校生の姿に、私も頑張らなければならないと力もらっていました。

一方で、私自身は自らに与えられた役割を全う出来たかと考えてみると、反省することばかりです。そんな私を見捨てずに支えて下さった皆様へお礼



教諭  
香川 鉄船  
(令和二年度)  
北海道上磯高等学校へ

を申し上げます。一年間ありがとうございました。

羅臼高校に赴任して約六ヶ月間という短い期間でしたが、本当にお世話になりました。

教員として初めての赴任先で不安がありました。同時に楽しさみでいっぱいでした。

部活動では、女子バスケットとソフトテニス部を持たせてもらいました。正直、経験が少ない分野で技術指導等、生徒が満足するような指導をすることができていなかった部分もあります。そんな中でも、生徒たちは私についてきてくれました。保護者の方々には本当にお世話になりました。この場を借りてお礼を申し上げます。ありがとうございました。

この短い期間の中で様々なことを経験し、学ぶことができました。日が経

つにつれ、これからの生徒たちの成長が見られないという寂しい思いと、「これから頑張ってくれるであろう!」という期待もあります。またどこかで会えること、成長した姿を見られることを願ってこれからも頑張ります。色々協力して下さいました。皆様には大変お世話になりました。ありがとうございました。



# 部活動大会結果報告

◎男子バスケットボール部  
 ・令和2年度釧路地区U-18会長杯争奪バスケットボール大会  
 令和2年8月22日(出)  
 釧路北陽高等学校  
 対釧路湖陵 35-56 敗退  
 対根室 52-62 敗退

・第73回北海道高等学校バスケットボール選手権大会兼全国高等学校バスケットボール選手権大会釧路地区予選会  
 令和2年9月20日(出)  
 釧路町立総合体育館  
 対厚岸翔洋 71-85 敗退  
 令和2年度高校生バスケットボール大会釧路地区予選会  
 令和2年12月12日(出)~13日(日)  
 釧路町立総合体育館  
 対標茶 108-64 勝利  
 対釧路江南 50-62 敗退

◎女子バスケットボール部  
 ・令和2年度高校生バスケットボール大会釧路地区予選会  
 令和2年12月12日(出)~13日(日)  
 釧路町立総合体育館  
 合同(羅臼・標津・別海)  
 釧路町立総合体育館  
 対釧路湖陵 28-121 敗退

◎バドミントン部  
 ・第73回北海道バドミントン選手権大会釧路地区予選会  
 令和2年8月4日(火)~5日(水)  
 釧路町立総合体育館  
 女子シングルス 3回戦敗退  
 不動

・第55回釧路地区バドミントン協会会長杯争奪釧路地区高等学校秋季バドミントン選手権大会(個人戦)  
 令和2年10月4日(日)  
 釧路町立総合体育館  
 女子シングルス 3回戦敗退  
 不動

女子シングルス  
 不動

◎テニス部  
 ・令和2年度釧路支部高等学校新人戦ソフトテニス大会(個人戦)  
 令和2年8月21日(金)~22日(土)  
 釧路市広里テニスコート  
 個人戦(ダブルス) ベスト12  
 中村・野(楓) 1回戦敗退  
 高橋・松山 1回戦敗退  
 個人戦(シングルス) ベスト12  
 松山 1回戦敗退  
 増川 1回戦敗退  
 野(聖) 1回戦敗退  
 高橋 1回戦敗退

◎野球部  
 ・令和2年度夏季北海道高等学校野球大会釧路支部大会  
 令和2年7月17日(金)  
 釧路市民球場  
 対釧路北陽 0-7 1回戦敗退  
 ・第73回秋季北海道高等学校野球大会釧路支部予選大会  
 令和2年9月9日(水)  
 釧路市民球場  
 連合(羅臼・釧路商業・白糠・阿寒・霧多布)  
 対中標津 1-11 1回戦敗退

◎サッカー部  
 ・第99回全国高等学校サッカー選手権大会根室地区予選  
 令和2年8月29日(出)~9月5日(出)  
 別海町宮陸上競技場  
 合同(羅臼・別海) 9-0 勝利  
 対合同(中標津農業・標津) 9-0 勝利  
 合同(羅臼・別海) 1-0 勝利  
 対根室 1-0 勝利  
 合同(羅臼・別海) 2-1 勝利  
 地区優勝 全道大会出場権獲得

◎吹奏楽部  
 ・第1回3年生引退演奏会兼高等学校文化連盟釧路支部主催発表会  
 令和2年8月23日(日)  
 羅臼高等学校  
 優勝

◎写真部  
 ・第67回釧路支部高等学校写真展・研究大会  
 令和2年9月10日(木)~11日(金)  
 コーチャンフォー釧路文化ホール  
 藤本『虫歯はないかな?』 金賞  
 『わたし、きれい?』 銅賞  
 鈴木『勇敢な帰還』 銅賞

・第44回全道高等学校写真展・研究大会  
 令和2年10月2日(金)  
 名寄産業高等学校  
 藤本『虫歯はないかな?』 出品

旭川市花咲スポーツ公園テニスコート  
 個人戦(ダブルス) 1回戦敗退  
 中村・野(楓)  
 個人戦(シングルス) 1回戦敗退  
 松山

・令和2年度釧路支部高等学校新人戦ソフトテニス大会(団体戦)  
 令和2年10月3日(出)  
 釧路市広里テニスコート  
 同率3位

・令和2年度根室管内高校インドアソフトテニス大会  
 令和2年12月25日(金)  
 中標津町総合体育館  
 個人戦(ダブルス) 2位  
 高橋・野(楓)  
 松山・野(聖) グループリーグ敗退

・全道大会  
 令和2年10月17日(出)  
 札幌創成高等学校 石狩グラウンド  
 合同(羅臼・別海) 0-1 敗退  
 対岩見沢東 0-1 敗退

・2020根室地区FAリーグ  
 令和2年9月13日(日)~21日(月)  
 別海町宮陸上競技場、中標津町運動公園、根室総合運動公園  
 対合同(別海・中標津農業・標津) 1-2 敗退  
 対中標津 0-2 敗退  
 対根室 2-4 敗退  
 リーグ4位 敗退

・第9回東北北海道高校ユースサッカー新人大会  
 令和2年9月19日(出)~20日(日)

大会釧路・根室地区予選  
 令和2年10月3日(出)~4日(日)  
 別海町宮陸上競技場  
 合同(羅臼・別海) 勝利  
 対中標津 6-0 勝利  
 合同(羅臼・別海) 0-4 敗退  
 対釧路工業 0-4 敗退  
 合同(羅臼・別海) 0-5 敗退  
 対釧路明輝 0-5 敗退  
 予選リーグ3位 敗退  
 ・JFA第8回全日本U-18フットサル選手権大会根室地区予選  
 令和2年12月13日(日)  
 別海町民体育館  
 予選リーグ  
 対根室 B 4-2 勝利  
 対別海 3-0 勝利  
 決勝トーナメント進出  
 決勝トーナメント  
 準決勝戦 対中標津 3-0 勝利  
 決勝戦 対根室 A 1-1 (PK 7-6) 勝利  
 優勝

# 令和3年度 羅臼町職員採用試験 (自然保護専門職)のお知らせ

羅臼町では、民間企業や公的機関等での職務経験を活かし、羅臼町政に貢献できる優れた人材を募集します。

**[受付期間]** 令和3年4月9日(金)～令和3年4月27日(火)

※受付時間 午前9時から午後5時まで

(土曜・日曜及び祝日は受付していません)

※郵送で申込みの場合は、封筒の表に「職員試験申込」と朱書きし、4月27日までの消印のあるものに限ります。

**[申込書類]** 受験申込書、エントリーシート及び作文用紙は羅臼町ホームページからダウンロードするか、直接、羅臼町役場総務課窓口へ請求して下さい。

※受験申込書、エントリーシート及び作文用紙を郵送により請求する場合は、封筒の表に「職員採用試験申込書等請求書」と朱書きし、宛先を明記して120円切手を貼った返信用封筒(A4判が入る大きさ)を必ず同封して下さい。

**[第1次試験]** 書類審査  
(受験申込書、エントリーシート及び作文による審査)

**[第2次試験]** 適性検査試験、面接試験  
(会場：羅臼町役場 ※リモート面接も可)  
※詳細は「4. 試験日程及び試験内容等」をご覧ください。

## 1. 採用職種・採用予定数及び職務内容

| 採用職種    | 採用予定数 | 職務内容                                    |
|---------|-------|-----------------------------------------|
| 自然保護専門職 | 1名    | 町長部局に勤務又は在籍し、自然保護管理全般及び一般行政事務の業務に従事します。 |

## 2. 受験資格

本試験への応募に対し、裏面受験資格の要件を満たした方のみ受験資格がありますのでご留意願います。

【自然保護専門職受験資格要件】

- ① 昭和57年4月2日から平成15年4月1日までに生まれた方
- ② 普通自動車免許一種を取得又は採用日までに取得見込みの方
- ③ 高等学校以上を卒業された方若しくは修了見込みの方（専門学校、大学等（短期大学、大学院）を含む

※〔尚可〕民間企業や公的機関等において職務経験がある方  
(経験年数は問いません。)

(1) 日本の国籍を有しない方、または地方公務員法第16条の各号いずれかに該当する方は受験できません。

- ・成年被後見人又は被保佐人
- ・禁錮以上の刑に処せられ、その執行を終わるまで又はその執行を受けることがなくなるまでの者
- ・羅臼町職員として懲戒免職の処分を受け、当該処分の日から2年を経過しない者

3. 採用予定日 令和3年6月1日

4. 試験日程及び試験内容等

(1) 第1次試験

| 科目   | 内容                              |
|------|---------------------------------|
| 書類審査 | 受験申込時に提出する受験申込書、エントリーシート及び作文の審査 |

(2) 第2次試験

| 受験対象         | 日時・場所                                          | 科目                 | 内容                                                         |
|--------------|------------------------------------------------|--------------------|------------------------------------------------------------|
| 第1次試験<br>合格者 | 令和3年5月13日(木)<br>午後1時30分から<br>羅臼町役場<br>又はリモート面接 | 適性検査<br>試験<br>面接試験 | コミュニケーション力、ストレス耐性、行動力、向上心などの基礎となる能力の適性検査試験と人物などについての個人面接試験 |

5. 合格発表

(1) 第1次試験 令和3年5月10日(月)

羅臼町ホームページに掲載し、合格者のみに郵送で通知します。

(2) 第2次試験 令和3年5月20日(木)

羅臼町ホームページに掲載し、合格者のみに郵送で通知します。

6. 申込み及び問い合わせ先

〒086-1892 北海道目梨郡羅臼町栄町100番地83

羅臼町役場 総務課 総務係 職員厚生担当 TEL 0153-87-2111

FAX 0153-87-2916

羅臼町ホームページアドレス <http://www.rausu-town.jp/>

重要

# 令和3年度 羅臼町総合健診のお知らせ

令和3年4月12日発行 保健福祉課

年に一度、必ず健康診査を受診しましょう！  
申し込みは簡単です。以下の3ステップでお申し込みください

FAXでお申し込みの方は、受診を希望する健診の「申込」に✓をつけ、以下を記入してお送りください。

STEP 1

自分の年齢から、①～⑤で受診する健診・検診を選ぶ

|      |             |               |                              |      |                |
|------|-------------|---------------|------------------------------|------|----------------|
| 氏名   |             | フリガナ          |                              | 生年月日 | 年 月 日<br>( 歳 ) |
| 住所   | 〒086 -      | 羅臼町           | 町                            | 性別   | 男 ・ 女          |
| 加入保険 | 国保 ・ その他の保険 |               |                              |      |                |
| 電話番号 |             | 送迎希望          | あり ・ なし                      | 託児希望 | あり ・ なし        |
| 受付時間 | 第一希望        | 22日(土)・23日(日) | ( 7時・7時半・8時・8時半・9時・9時半・10時 ) |      |                |
|      | 第二希望        | 22日(土)・23日(日) | ( 7時・7時半・8時・8時半・9時・9時半・10時 ) |      |                |

※必ず第2希望までお選びください。

※6時台は希望者が集中するため、FAXでの予約は受け付けておりません。電話でのご予約をお願いします。

## 健診料金・内容のご案内

| 健診の種類     | 申込                       | 料金                       | 内容                                                                                                                                                                                                    |
|-----------|--------------------------|--------------------------|-------------------------------------------------------------------------------------------------------------------------------------------------------------------------------------------------------|
| ①セット健診    | <input type="checkbox"/> | 下記項目の料金を参考にしてください。       | 特定健診、胃、肺、大腸、乳(女性のみ)、子宮頸(女性のみ)がん検診                                                                                                                                                                     |
| ②生活習慣病の健診 | いきいき健診                   | <input type="checkbox"/> | 2,000円<br>生活保護の方:1,000円                                                                                                                                                                               |
|           | 追加眼底検査                   | <input type="checkbox"/> | 1,000円 ※希望者のみ                                                                                                                                                                                         |
|           | 特定健診(国保加入者)              | <input type="checkbox"/> | 無料                                                                                                                                                                                                    |
|           | お達者健診                    | <input type="checkbox"/> | 500円                                                                                                                                                                                                  |
|           | 追加眼底検査                   | <input type="checkbox"/> | 1,000円 ※希望者のみ                                                                                                                                                                                         |
| ③がん検診     | 特定健診(国保加入者以外(被扶養者))      | <input type="checkbox"/> | 検査項目・料金は、上記内容と異なります。<br>各保険者から発行される特定健診受診券に、検査項目・料金が記載されています。<br>健診当日は必ず受診券を準備してください。(受診券・保険証がなければ受けられません。)<br>健診機関は「財団法人結核予防会北海道支部 札幌複十字総合健診センター」です。<br>※③～⑤の各種がん検診:その他の検診:歯科健診は、加入保険に関わらずご利用いただけます。 |
|           | 追加心電図検査                  | <input type="checkbox"/> | 1,500円 ※希望者のみ                                                                                                                                                                                         |
|           | 追加眼底検査                   | <input type="checkbox"/> | 1,000円 ※希望者のみ                                                                                                                                                                                         |
| ④その他の検診   | 胃がん検診                    | <input type="checkbox"/> | 1,200円<br>令和3年度70歳以上・生活保護の方は600円                                                                                                                                                                      |
|           | 肺がん検診                    | <input type="checkbox"/> | 300円                                                                                                                                                                                                  |
|           | 大腸がん検診                   | <input type="checkbox"/> | 500円<br>※令和3年度70歳以上・生活保護の方は200円                                                                                                                                                                       |
|           | 乳がん検診                    | <input type="checkbox"/> | <和暦で奇数年生まれの方>40～69歳になる方:1,400円<br>70歳以上・生活保護の方:700円<br><和暦で偶数年生まれの方>40～69歳になる方:5,000円<br>70歳以上・生活保護の方:5,000円                                                                                          |
|           | 子宮頸がん検診                  | <input type="checkbox"/> | ・20～69歳になる方:1,400円<br>・70歳以上・生活保護の方:700円                                                                                                                                                              |
| ⑤歯科健診     | 追加経膈エコー検査                | <input type="checkbox"/> | 1,000円 ※希望者のみ                                                                                                                                                                                         |
|           | 追加ヒトパピローマウイルス検査          | <input type="checkbox"/> | 3,000円 ※希望者のみ                                                                                                                                                                                         |
|           | 大人の歯科健診                  | <input type="checkbox"/> | 無料                                                                                                                                                                                                    |

※各健診の料金・詳細は右面「健診料金・内容のご案内」をご覧ください

STEP 2

健診日を選ぶ

| 健診日          | 健診時間                               | 会場                          |
|--------------|------------------------------------|-----------------------------|
| 令和3年5月22日(土) | 午前6時～午前10時30分<br>(30分刻みで予約受付を行います) | 羅臼小学校<br>上靴またはスリッパをご持参ください。 |
| 令和3年5月23日(日) | 午前6時～午前10時30分<br>(30分刻みで予約受付を行います) |                             |

※受診する内容によっては受診人数に限りがありますのでご了承ください。  
※託児の必要な方はご相談ください。交通手段のない方は9時以降送迎対応します。

STEP 3

電話で申し込む(健診は予約制です)

！申込締切：令和3年4月30日(金)午前中まで！

羅臼町役場 保健福祉課

☎ 87-2161

# 無料 で検診が受けられます

☆羅臼町では胃がん・肺がん・大腸がん・乳がん・子宮がん・HPV 検査・肝炎ウイルス検診が無料となるクーポン券を発行しています。(4月下旬発送予定)

☆ 使用期限は令和4年3月31日になります。この機会にご自分の健康チェックを試みましょう！！

## 今年の対象者と無料になる検診内容

※令和3年4月1日現在を基準にしています。

女性のみ

男性・女性

| 年齢  | 生年                  | 女性のみ |     |   |    | 男性・女性 |   |   |
|-----|---------------------|------|-----|---|----|-------|---|---|
|     |                     | 子宮   | HPV | 乳 | 大腸 | 肺     | 胃 | 肝 |
| 20歳 | 平成12年4月2日～平成13年4月1日 | 子宮   |     |   |    |       |   |   |
| 25歳 | 平成7年4月2日～平成8年4月1日   | 子宮   |     |   |    |       |   |   |
| 30歳 | 平成2年4月2日～平成3年4月1日   | 子宮   | HPV |   |    |       |   |   |
| 35歳 | 昭和60年4月2日～昭和61年4月1日 | 子宮   | HPV |   |    |       |   |   |
| 40歳 | 昭和55年4月2日～昭和56年4月1日 | 子宮   | HPV | 乳 | 大腸 | 肺     | 胃 | 肝 |
| 45歳 | 昭和50年4月2日～昭和51年4月1日 |      |     | 乳 | 大腸 |       |   | 肝 |
| 50歳 | 昭和45年4月2日～昭和46年4月1日 |      |     | 乳 | 大腸 |       |   | 肝 |
| 55歳 | 昭和40年4月2日～昭和41年4月1日 |      |     | 乳 | 大腸 |       |   | 肝 |
| 60歳 | 昭和35年4月2日～昭和36年4月1日 |      |     | 乳 | 大腸 |       |   | 肝 |

・クーポン券の利用方法は、発送時の通知文をご覧ください。保健福祉課までご連絡ください。

お問い合わせ先：役場 保健福祉課 TEL 87-2161

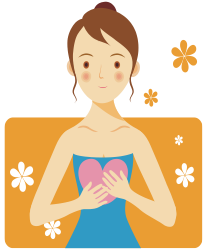
女性のための

乳がん

子宮頸がん

町立中標津病院

個人検診



町立中標津病院で、羅臼町の助成を利用した子宮頸がん・乳がん検診は、年2回時期が決まっています。ご注意ください！

予約受付期間：令和3年 4月9日(金)～ 4月30日(金)

検診期間：令和3年 5月6日(木)～ 5月31日(月)

## 個人検診を受けるには？

- ① 中標津病院  
(0153) 72-8200  
医事課 医事係  
  - ✳️ 予約受付期間に中標津病院 医事課 医事係に検診の予約をする。  
婦人科・外科外来の窓口で直接予約した場合は一般扱いになり、料金が異なります。
  - ♡ 乳がん検診はマンモグラフィの撮影のみになります。
- ② 保健福祉課窓口  
  - ✳️ 予約後福祉課で検診受診券を購入する。
  - ♡ 乳がん : 2,400円 (1,200円) ※40歳以上で和暦の奇数年生まれの方  
偶数年生まれの方は、今年度羅臼町の助成は受けられません。
  - ♡ 子宮頸がん : 1,900円 (950円) ※20歳以上になる方
  - ♡ クーポン対象者は無料、( ) は70才以上及び生活保護受給の方の料金
- ③ 予約日に受診  
  - ✳️ 時間厳守
  - ✳️ 検診受診券・問診票・同意書を持参して下さい。
  - ♡ 保健福祉課窓口でお渡しします。
- ④ 結果の郵送  
  - ✳️ 1か月前後でご自宅に結果を郵送いたします。





## 羅臼町胃がندック検診一部助成のお知らせ

町では、知床らうす国保診療所で行う「胃がندック検診」の一部助成を行っています。希望される方は、保健福祉課窓口までお越し下さい。

### ○ 募集人数 胃がندック 5名

※検診期間は前期分令和3年9月末日まで

#### 【 胃がندック検診 】

- ・胃カメラ検査

#### 【 助成対象者 】

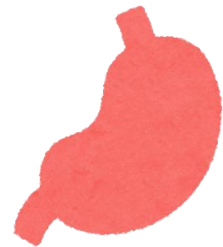
- ・羅臼町民の方で、令和3年度中に満50歳～74歳の方
- ・社会保険加入の方も対象になります。
- ・申込み時点で町税・国民健康保険税の滞納がない方
- ・受診結果の提供が可能な方
- ・要精密検査となった場合に受診の意思がある方

#### 【 申請のながれ 】

- ①助成を希望される方は、役場保健福祉課までお越し下さい。
- ②内容を審査し可否を決定します。
- ③可否決定になりましたら、助成決定（却下）通知書を発行しますので、決定の場合は直接知床らうす国保診療所に申し込みをして下さい。
- ④当日は助成決定通知書を知床らうす国保診療所に提出し、差額分をお支払いしてください。

#### 【 助成額 】 胃がندック 7,000円

- ・自己負担額は8,400円程度かかります。



# 羅臼町脳ドック・心臓ドック検診のお知らせ

町では、知床らうす国保診療所で行う「脳ドック検診」「心臓ドック検診」の一部助成を行っています。希望される方は、保健福祉課窓口までお越し下さい。



○ 募集人数 脳ドック 10名

心臓ドック 10名

※検診期間は（前期分）令和3年9月末日まで



## 【 脳ドック検診 】

診察、身体計測、頭部MRA、MRI、頸動脈エコー、ABI検査、心電図、眼底検査、血液検査、尿検査、簡易認知症機能検査

## 【 心臓ドック検診 】

診察、身体計測、胸部レントゲン、胸部/腹部CT、冠動脈CTA、ABI検査、頸動脈/心臓エコー、心電図、24時間心電図、血液検査、尿検査

## 【 助成対象者 】

- 羅臼町民の方で、特定健診対象者（令和3年度中に40歳～74歳の方）
- 社会保険加入の方も対象になります。
- 申込み時点で町税・国民健康保険税の滞納がない方
- 生活習慣病改善の意思がある方
- 受診結果の提供が可能な方
- 過去5年間に同じドックの助成を受けていない方
- 脳ドック検診は、脳血管治療中の方、既往のある方、心臓ドック検診は、心臓疾患治療中の方、既往のある方は、対象外になります。



## 【 申請のながれ 】

- ①助成を希望される方は、役場保健福祉課まで印鑑を持参してお越し下さい。
- ②内容を審査し可否を決定します。
- ③可否が決定になりましたら、助成決定（却下）通知書を発行しますので、直接知床らうす国保診療所に申し込みをして下さい。
- ④当日は助成決定通知書を知床らうす国保診療所に提出し、差額分をお支払いして下さい。

## 【 助成額 】 脳ドック 15,000円 心臓ドック 30,000円

- **自己負担額は脳ドック検診 18,000円、心臓ドック検診は 25,000円程度かかります。**
- この検診には、特定健診の内容が含まれています。国民健康保険加入者は令和3年度の特定健診（年1回）を受診したことになります。

お問い合わせ先 羅臼町役場 保健福祉課 87-2161

# 65歳以上の方の新型コロナウイルスワクチン

## 4/16(金)8:45分から集団接種の予約を開始します

●集団接種会場：羅臼町役場 1階会議室

●1クール日程：1回目 令和3年5月16日(日)・2回目 令和3年6月6日(日)

(1人2回接種するため、原則、同じ場所での接種となっております。その為、3週間後の予約ができない方は原則予約できません)

●1枠 15名の定員です。

| 午前            | 午後           |
|---------------|--------------|
| ① 9:00~9:20   | ⑦13:30~13:50 |
| ② 9:30~9:50   | ⑧14:00~14:20 |
| ③ 10:00~10:20 | ⑨14:30~14:50 |
| ④ 10:30~10:50 | ⑩15:00~15:20 |
| ⑤ 11:00~11:20 | ⑪15:30~15:50 |
| ⑥ 11:30~11:50 |              |

●礼文町から共栄町以外の方で交通手段のない方は下枠のとおり町バスを運行いたします。

利用希望の方は予約時にお申し出下さい。

(会場にて待ち時間が30分から1時間程度掛かる場合がある事をご了承下さい。)

| 10時台のみ(岬町から海岸町) | 14時台のみ(峯浜町から松法町)   |
|-----------------|--------------------|
| 岬町岩見橋詰発...9:15  | 峯浜町植別橋バス停発...13:00 |
| 岬町.....9:20     | 峯浜町.....13:05      |
| 海岸町.....9:40    | 幌萌町.....13:25      |
|                 | 春日町.....13:30      |
|                 | 麻布町.....13:35      |
|                 | 八木浜町...13:40       |
|                 | 知昭町.....13:45      |
|                 | 松法町.....13:50      |

※時刻はおおよその通過予定時間です。状況によってバス時刻が前後することもありますので、自分の乗るバスを確認の上、お早目に最寄りのバス停でお待ちください。



### ●接種予約方法

●電話予約および来所 羅臼町役場 保健福祉課 87-2161

●受付時間 午前8時45分から午後5時30分まで(土曜・日曜日・祝日を除く)

※持病のない方は集団での接種をお願いします。

※知床らうす国民健康保険診療所での個別接種予約については、現在受付しておりません。

令和3年4月26日発行の町政だよりをご覧ください。

### ●接種に関する同意について

予防接種による感染症予防の効果と副反応のリスクの双方について理解をした上で自らの意志で接種を希望する場合は予約をしてください。

### ●持病をお持ちの方やお薬を飲まれている方へ

かかりつけ医が知床らうす国民健康保険診療所以外の場合は、一度、かかりつけ医にご相談ください。

### 接種当日について

#### ●ご持参いただくもの

お手元に届いている接種券と予診票  
本人確認書類(健康保険証・運転免許証等)

#### ●注意事項

- 1.必ずマスクを着用してご来場ください。
- 2.ご自宅で体温を必ず測ってください。(37.5℃以上の方は入場できません)
- 3.予診票は事前にご記入ください。記入されていない方は当日、接種ができない場合があります。
- 4.予約時間は厳守です。予約時間より早く来た場合はお車の中などで、お待ちいただくこととなります。

#### ●副反応について

一般的に、ワクチン接種後には、ワクチンが免疫をつけるための反応が起きるため、接種部位の痛み、発熱、頭痛などの「副反応」が生じる可能性があります。また、ごくまれに急性アレルギー反応が発生することもありますので、接種後は会場に15分から30分程度とどまっていたいただき、経過を観察します。もし体調に変化が生じた場合は現場の医師、または知床らうす国民健康保険診療所の医師が対応します。

※次回の接種(2クール目)については、4月26日発行の町政だよりをご覧ください。

町政だよりの問合せ先 羅臼町役場 保健福祉課 87-2161

# 町民の皆さまへ

## ～新型コロナウイルス感染拡大防止に向けたお願い～

北海道では、札幌市における感染を徹底して抑え込み、全道への拡大を防ぐためにも下記のとおり協力要請を行っています。町民の皆さまにおかれましては、引き続き、基本的な感染予防対策のより一層の徹底とともに、感染予防のため下記についてのご協力をお願いします。

### 《対策のポイント》

- 感染リスクが回避できない場合、札幌市との不要不急の往来を控えてください。
- 外出自粛など行動制限が要請されている地域（山形県、宮城県、埼玉県、千葉県、東京都、神奈川県、愛知県、大阪府、兵庫県、愛媛県、沖縄県）との不要不急の往来を控えてください。
- 「黙食」の実践をお願いします。（4人までの少人数、短時間、深酒せず、大声出さず、会話ではマスク）

＜新型コロナウイルス感染症に関する一般相談・どこに相談してよいかわからない場合は＞

| 時 間           | 機 関                     | 電話番号                         |
|---------------|-------------------------|------------------------------|
| 24 時間(土日祝も対応) | 北海道新型コロナウイルス感染症健康相談センター | 0120-501-507 (※)<br>(フリーコール) |
| 平日 8:45～17:30 | 中標津保健所                  | 0153-72-2168                 |

※令和3年4月1日（木）より、電話番号が変更となりました。

\*詳しくは北海道のホームページ「新型コロナウイルス感染症について」をご覧ください。

<http://www.pref.hokkaido.lg.jp/ss/ssa/singatakoronahaien.htm>

## 羅臼町公式 LINE アカウント

羅臼町では、LINE 株式会社が提供する Iphone（アイフォン）や Android（アンドロイド）等のコミュニケーションツールである『LINE（ライン）』の羅臼町公式アカウントを作成しました。

今後、羅臼町広報誌や防災情報、イベント情報などの行政情報をお知らせさせていただきますので、下記 QR コードから友達登録をお願いいたします。



広報を発行しました  
 ○○警報が発表されました  
 ○○が開催されます など



- ・羅臼町公式 LINE アカウントでは、皆様の個人情報は一切収集されません。
- ・LINE をインストールされていない方は、LINE アプリをダウンロードの上ご利用願います。

担当：羅臼町企画振興課

# 羅臼町住宅リフォーム補助金募集開始

羅臼町では、町内の住宅リフォーム工事を応援します！

補助金は工事費（税込み）の10%で、最大で10万円です。

町内の建設業者※1が行うことが必須ですが、リフォームの工事費が対象です。また、介護・福祉などの補助金※2では対象にならない工事※3をフォローできます。

リフォームをお考えの方は、是非ご検討の程よろしく申し上げます。

まずは、助成対象チェックシートでご確認してください。

## 【助成対象チェックシート】

下記のチェックで全てが「はい」の方は補助金の対象となる可能性があります。途中で「いいえ」の方は対象外となりますので、ご理解ください。

①羅臼町の住宅である。

↓はい

②自分もしくは親または子の所有する住宅である。

↓はい

③その住宅に住んでいる、もしくは年度内に住む予定である。

↓はい

④町内の建設業者※1にリフォームを依頼する予定である。

↓はい

⑤設備の入れ替えではなく、工事がメインで30万円以上（※2を除く）かかる見込みである。

↓はい

⑥税金など公共料金などに滞納はない。

↓はい

**対象となる可能性があります。まずは、役場建設水道課へご相談ください！！**

※1 羅臼建設業協会の会員であることが必須です。

※2 他の補助金は国や北海道の援助を受けていることがあるため、重複して同じ対象に補助を行う事が出来ません。

※3 補助対象が重複しない工事であれば、町の単独補助のため対象範囲が広いのでご相談ください。

※4 本年度の補助は受付の先着順とし、予算の範囲内で補助致します。

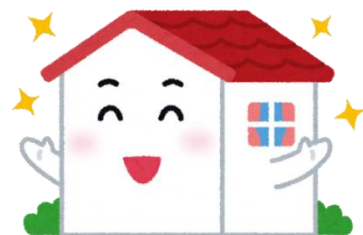
### 補助の使用例

○屋根の張替えや窓のリフォームをしたい

○壁紙などを張替えて室内のリフォームをしたい

○合併浄化槽の改修に合わせて、お風呂をリフォームしたい

○介護のため改修の際、関係のない部屋などリフォームしたい など



ご相談は 羅臼町役場 建設水道課 Tel 87-2163 までお願いします。

町政だより

令和3年4月12日

産業創生課

エゾシカによる被害を軽減するため



有害捕獲を実施します。

銃の発砲が聞こえることもあります。安全に十分注意をし  
実施いたしますので、ご理解とご協力をお願いします。

安全確保のため、当日の山の中への立ち入りについては、ご遠慮願います。

実施期間：4月13日（火）～4月27日（火）までの毎週火曜日、木曜日、日曜日

※実施期間中、ヒグマ対策技術者育成のための捕獲事業によるヒグマの捕獲も同時進行

実施場所：羅臼町市街地以南（栄町～峯浜町まで）

重点箇所（峯浜町酪農集落牧草地、幌萌町パークゴルフ場周辺）

実施方法：銃器による捕獲

問 合 先：役場産業創生課（87-2128）

# 令和3年度



# こまぐさ学級が始まりますよ!!

60歳以上の方が対象です



令和3年4月～令和4年2月までの期間、およそ月に1回の頻度で開催しています。今年も楽しいプログラムをたくさん用意していますので、ぜひご参加ください！第1回目は4月27日（火）です。詳しい内容については、下記申し込み先までお問い合わせください。

申し込み先 羅臼町教育委員会 社会教育課  
電話番号 87-2004

申込締切 4月21日(水)



しれとこざい だん  
**知床財団だより**

2021年4/5月号  
No.71



知床財団は、知床の自然を「知り・守り・伝える」ために斜里町と羅臼町が設立した財団です。野生動物対策や調査研究、森づくり、環境教育活動等を行なっています。

**活動紹介**

**さけ・ますの稚魚調査**

知床の川の底力をしらべる。



文：野別貴博（海洋河川事業係）

私たちは知床の川が持つ自然の力を知るために、川から海へゆく稚魚の数を、地元漁業者のみなさんや行政と一緒に調べています。知床の小さな川で冬に生まれたシロザケやカラフトマスの稚魚たちは、凍るような春の冷水を泳ぎ、日没を合図に誰にも気づかれることなく求心的に海をめざします。数年の歳月を経て北の海から知床の沖にもどり、私たちの糧となりつつ、川へ帰ってきます。

調査では、稚魚を捕まえるための網を1時間に1回、15

分くらい川へ投入します。昨年の秋はとでもたくさんのカラフトマスが遡上しましたので、この春にどれだけの稚魚がみられるのか、とても楽しみにしています。

日が暮れた後、川でヘッドライトをつけた2〜3人の人影を見かけたら、それは私たちです。ヒグマが飛び入り参加してやこないかとビビりつつ、調査をおこなっています。不審者ではありませんので、どうかあたたかく見守ってください。

4/20 OPEN!

**知床五湖、開園します!**

地上遊歩道は時期により利用方法が異なります。

|              |             |               |                 |              |             |
|--------------|-------------|---------------|-----------------|--------------|-------------|
| 4月20日 - 5月9日 | 手数料<br>250円 | 5月10日 - 7月31日 | ガイド料金<br>約5000円 | 8月1日 - 11月8日 | 手数料<br>250円 |
| 植生保護期        |             | ヒグマ活動期        |                 | 植生保護期        |             |
| レクチャーを受けて散策  |             | ガイドツアー限定      |                 | レクチャーを受けて散策  |             |

※10/1以降、再整備工事を行うため大ループはご利用できません。

開園時期 4/20~11/8  
開園時間 7:30~18:30  
(時期によって変動あり)

新型コロナウイルス対策  
にご協力ください。



手指の消毒  
マスクの着用  
レクチャー受講人数  
の制限

詳しくはHPへ!



町民のみなさまへ

お久しぶりです



**クマ目覚めます!**

今年もヒグマが活動するシーズンになりました。いま一度、ご注意とご協力をお願いいたします。

**生ゴミや干し魚の管理にご注意を!**

**ヒグマを見たらすぐにご連絡ください!**

**斜里町** → 知床財団 0152-24-2775 夜間・早朝 090-3778-4308  
**羅臼町** → 羅臼町役場 産業創生課 0153-87-2126 24時間対応

**スタッフ連載**

スタッフが日常のなかに見つけたこだわりの自然情報をお届けします!

スタッフ 茂木の

**はじめての  
バードウォッチング**



一緒に鳥の歌  
を聴きましょう!

もてぎ・みずき  
普及企画係  
知床自然センター

**春を告げる  
ウグイス**

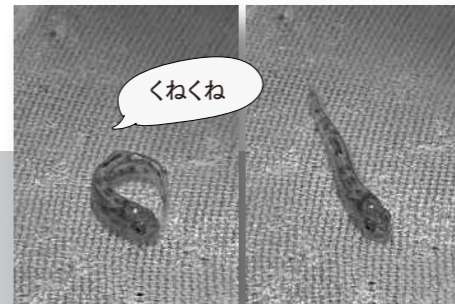


画像差し替え予定

「バードウォッチングはなんとなく敷居が高い…」と感じている方も多いのではないのでしょうか? 実は双眼鏡やカメラが無くても気軽に楽しむことができます。

ウグイスの囀りが聞こえると春を感じますね。鳴き始めは4月下旬頃、よくよく聞いてみると「ホーホホキキョ」「ケキョッ!」など鳴き方も色々。ぜひ日常の音に耳を傾けてみてください。

**オシヨロコマ  
の稚魚**



くねくね

4〜5月は、シロザケやカラフトマスの稚魚にまじってオシヨロコマの稚魚も泳いでいます。今回はその見分け方をご紹介します。サケマスの稚魚と違い、オシヨロコマの稚魚は水から揚げても横になりません。お腹を下に向け、胸びれを張って「泳ぐ姿勢」をとります。このくねくねと前に進もうとするところオシヨロコマらしい特徴です。姿はまだ親に似ていませんが、機会があればぜひ動きを観察してみてください!

スタッフ 八木の

**羅臼、釣り、魚**

ちょっとマニアックな  
魚のお話です!



やぎ・のりひろ  
保護管理研究係  
知床羅臼ビジターセンター

**賛助会員募集中**



**野生動物の保護管理活動  
を行っています。**

私たち知床財団は、人と野生動物の共存を目指し、学術調査やそこから得られた知見を活かした野生動物の保護管理活動を行っています。

公益財団法人 知床財団

知床自然センター  
〒099-4356 斜里郡斜里町字岩宇別531番地  
TEL: 0152-24-2114 FAX: 0152-24-2115

知床羅臼ビジターセンター  
〒086-1822 目梨郡羅臼町湯ノ沢町6-27  
TEL: 0153-87-2828 FAX: 0153-87-2876

ホームページからクレジットカードでご入金いただけます。



知床財団



# ～らいずイベント情報～

## 定期活動ミニ・バド・ラー

- 日にち ⇒ 令和3年4月24日(土)スタート!
- 時間 ⇒ 19:00～20:30
- 会場 ⇒ 春松小学校体育館
- 対象 ⇒ 羅臼町民であればどなたでも!
- 参加費 ⇒ 会員 無料 / 非会員 200円 (保険料込)
- 持ち物 ⇒ 動きやすい服装・上靴・飲み物
- 申し込み ⇒ 随時らいず事務局で(☎85-7715)受け付けておりますが、学校開放利用者登録を行う関係で、参加予定日の3日前(その週の水曜日)までにはご連絡下さい。
- 開催日 ⇒ 4/24・5/8・5/22・6/19・6/26  
※ 7月以降に開催日については改めてお知らせします。



## 羅臼湖スノーシュートレッキング

協力：羅白山岳会

- 日にち ⇒ 令和3年5月2日(日)  
※ 荒天・通行止めの際は、予備日の9日(日)に延期します。
- 主催 ⇒ NPO法人羅臼スポーツクラブらいず
- 集合時間 ⇒ 朝9時45分・緑町役場駐車場  
※ 解散は14:45頃を予定しています。
- 対象 ⇒ 小学3年生以上の町民(小学2年生以下は保護者同伴)
- 定員 ⇒ 25名(最少催行人員:10名)
- 参加費 ⇒ らいず会員1,000円 / 非会員1,500円 (保険料込)
- 持ち物 ⇒ 暖かい服装・昼食・飲み物・おやつ
- 申し込み ⇒ 4月27日(火)まで(らいず事務局 ☎85-7715)



どちらの事業も検温・マスク着用でのご参加にご協力ください。  
体調不良や37.5℃以上の場合は、参加をご遠慮いただきます。