

# 町外山登り 神の山



摩周岳は、阿寒国立公園の弟子屈町に位置する標高 857m の火山です。神秘的な摩周湖を背景に、カムイヌプリ【神の山】としてあがめられて来ました。山頂からは阿寒、知床の山々が見渡せ、コケモモ、イワウメ、エゾイソツツジなど多くの高山植物を見る事が出来ます。長い冬が終わり、暖かくなり始めたこの機会に是非登ってみませんか？

## 開催日 6月5日(日)

○日 程            9:00 登山口到着（現地集合）・準備後に出発  
                     11:30 頂上到着・休憩  
                     12:00 頂上出発  
                     14:00 登山口到着・アンケート記入  
                     14:15 解散

○対 象            小学校4年生以上      定員 15名

○参加料           会員:1,000円   非会員:1,500円（保険料込）

○持ち物           動きやすい服装・歩きやすい靴・雨具・着替え  
                     水分補給用の飲み物・行動食（おやつ）・昼食

○締 切            6月1日（水）午後5時まで  
                     らいず事務局 ☎85-7715

※当日は摩周第一展望台集合・解散になります。現地までの移動手段が無い方はお気軽にらいず事務局までお問い合わせ下さい。

※当日朝5時に天候判断を行い、中止する場合は5時半までにご連絡致します。



# 道の駅「知床・らうす」玄関前広場 移動販売出店者募集

5月21日(土)～6月30日(木)までの出店者を下記のとおり募集いたしますので、希望される方は、必要書類を知床羅臼町観光協会のホームページよりダウンロードしてお申し込みください  
(ダウンロードできない場合は、観光協会にて配布しております)

書類受付日：2022年5月11日(水)～13日(金)まで  
各日、午前9時～午後5時まで

提出書類：①事業者登録申請書(様式1)  
②出店申込書(様式3)  
③保険加入証明(写)  
④営業許可証  
⑤食品衛生責任者証明(写) ※④⑤は自動車営業の者



応募資格：町内事業者を優先とし、次に町外事業者のうち、羅臼町認証店登録店及び知床羅臼深層水利活用協議会加盟店とし、最後に町外事業者とする。

※詳細につきましては、道の駅「知床・らうす」玄関前広場出店要綱をご覧ください

提出先 知床羅臼町観光協会事務所 または 観光案内所  
問合せ先 電話 87-3360 まで(平日9時～17時)

出店決定日は、5月16日(月)

※申し込みが募集区画(4区画)を超える場合は、厳選なる抽選の上、お電話にて結果通知いたします。また、出店が決定した場合は、利用にあたっての注意事項等の説明をさせていただきます。

利用料金：土日祝日:4000円/日 平日:2000円/日

知床羅臼町観光協会 HP <https://rausu-shiretoko.com/kitchen-car/>

# 包括通信

町政だより 令和4年5月10日発行

☆第17号☆

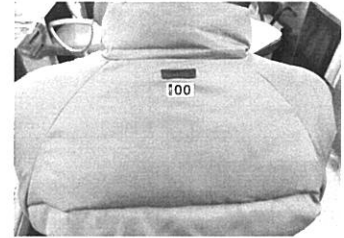
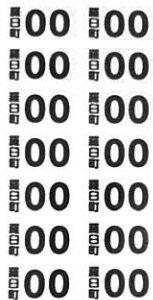
発行：社会医療法人 孝仁会

羅臼町地域包括支援センター

住所：羅臼町栄町 役場1階 正面玄関右側

電話：87-5880

## ひとり歩き（帰宅困難）高齢者を見守る 反射シール「見守りステッカー」を 利用しませんか??



町内にお住まいの方で、認知症などによりひとり歩きされる方や、ひとり歩きをすることで、帰宅困難となる可能性のある方を対象に見守りステッカーを配布します。

写真のように、靴や杖にステッカーを貼っていただき、少しでも安全に外出ができるよう、日頃から見守りを行います。

また、行方不明となった場合、ステッカーを頼りに捜索します。

### 利用するには・・・

対象者（ステッカーを利用する本人）の特徴や

緊急連絡先を事前に登録する必要があります。

申請の際は

- ・申請者（ご家族等）の印鑑
- ・対象者の顔写真

をご用意ください。

### 申請窓口

センター職員がご自宅を  
訪問いたします。  
右記までお電話下さい。

羅臼町地域包括支援センター  
羅臼町役場 1階 正面玄関右  
☎ 87-5880

～町民の皆様へ！！～

このシールを貼っている方を見かけたら、

どの方向へ向かっているかなど、見守りをお願いします！

## らうす 自然とみどりの村（体験農園）



# 家庭菜園の利用者を募集します!!



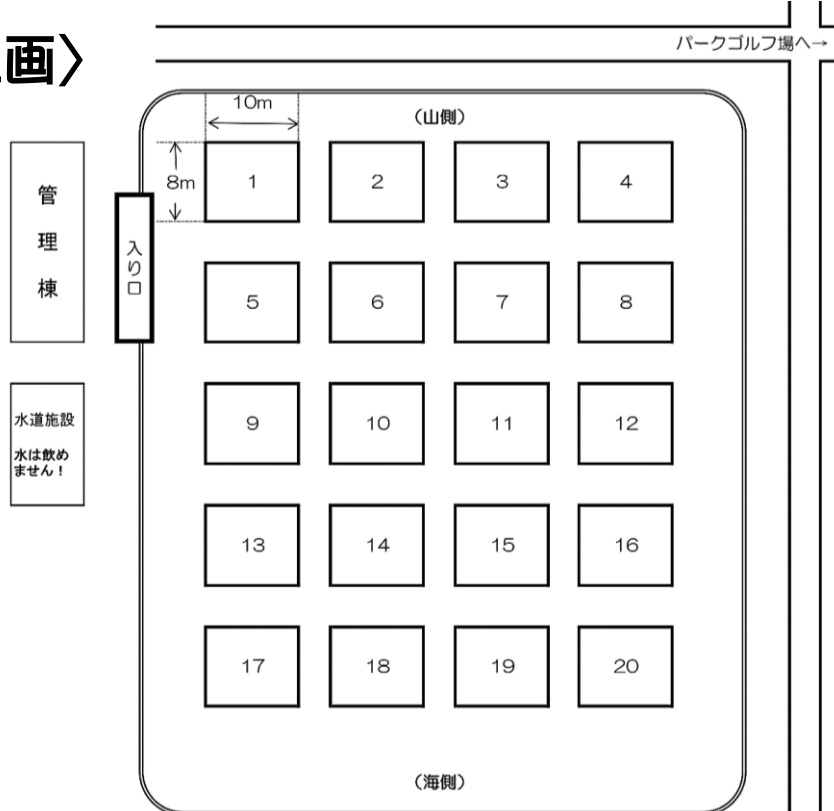
【場 所】農林漁業体験実習館裏 体験農園（幌萌町）

【開放日】5月10日（火）予定

※大雪の影響で例年よりオープンの様子が遅れております。

- ・利用料は「無料」です。
  - ・シカやキツネなどの被害対策も含めて、各自で管理をお願いします。
  - ・区画の決定は「先着順」で、締め切りは5月27日（金）です。
  - ・原則「1組1区画」です。
- ※全ての区画が埋まった時点で申し込みは終了とします。

### 〈農園区画〉



※各自でシカやキツネ侵入対策も含め管理をお願いします。  
※区画幅について、若干の変更がある場合もあります。



【申込・問合せ先】産業創生課：87-2128

町政だより

## 役場総務課 からのお知らせ

# 全国瞬時警報システム試験放送を実施します

全国瞬時警報システム（Jアラート）により、地震・津波・気象に関する特別警報や羅臼町に影響がある弾道ミサイルの発射等が行われた際に、人工衛星を介して防災行政無線を自動的に起動するテストを実施します。

- ◎日 時 令和4年5月18日（水） 午前11時00分頃
- ◎場 所 羅臼町全域
- ◎主な訓練 テスト電文を防災行政無線で自動放送します。

各ご家庭の戸別受信機や漁港等に設置されている拡声器の試験放送ですので**実際に避難等は必要ありません。**

試験放送終了後、**役場より試験終了の放送は行いません**のでご承知願います。

お問合せ先 **羅臼町役場総務課** 0153-87-2111

## 町 政 だ よ り

### スクール・サポート・スタッフ募集

町では、スクール・サポート・スタッフを下記のとおり募集します。

- ・募集人数：1名（勤務場所：羅臼町立羅臼小学校）
- ・業務内容：授業の補助業務など（校内消毒作業、学習プリント印刷、給食配膳業務補助、児童登下校時支援など）。専門的な知識及び技能を有しない業務。
- ・応募資格：令和4年4月1日現在において満18歳以上で、かつ、地方公務員法第16条各号の規定に該当しない者。
- ・申込資格：普通運転免許取得者。
- ・勤務時間：9時30分から16時30分まで（土・日・祝祭日を除く）。  
※上記勤務時間となりますが、変動する場合があります。
- ・採用期間：令和4年6月1日（水）から令和5年3月31日（金）まで
- ・賃金等：（時給）897円～1,119円（勤務経験・年齢により決定）
- ・応募方法：履歴書に写真を添付し、下記期日まで教育委員会学務課へ提出願います。
- ・応募期限：令和4年5月20日（金）17:00まで

＜問い合わせ先＞教育委員会学務課学校教育係（役場2階）電話87-2129

## 羅臼町内184箇所が土砂災害警戒区域及び 土砂災害警戒特別区域に指定されています

「土砂災害警戒区域等における土砂災害防止対策の推進に関する法律」の規定により、町内184箇所が土砂災害警戒区域及び土砂災害警戒特別区域に指定されました。

令和4年3月に配布を行った羅臼町防災ハザードマップにて指定箇所をお示している所ですが、当指定区域は羅臼町の建物がある場所の大半を占める範囲となっており、レッドゾーンに指定されていると「建築物の構造規制」がかけられるなど、住民の皆様には大きな影響があることから、改めてお知らせいたします。

### 「土砂災害警戒区域(イエローゾーン)」

土砂災害が発生した場合、住民の生命または身体に危害が生じるおそれのある区域

イエローゾーンに指定されると…

#### ■警戒避難体制の整備

土砂災害から生命を守るため、災害情報の伝達や避難が早くできるように地域防災計画に定められ、警戒避難体制の整備が図られます。



○土砂災害警戒区域等の確認について

羅臼町防災ハザードマップ内で、イエローゾーン、レッドゾーンの区域が確認できます。

※区域の見分け方については、凡例の説明をご覧ください。

URL:<https://rausutown-bousai.jp>

スマホ版 QR コード→



### 「土砂災害特別警戒区域(レッドゾーン)」

土砂災害が発生した場合、建築物に損壊が生じ、住民の生命または身体に著しい危害が生じるおそれのある区域

レッドゾーンに指定されると…

#### ■建築物の構造規制

家の新築やリフォームを行う際、土砂崩れ等の衝撃に対し、建築物の構造が安全であるかどうかの建築確認を北海道又は町が行います。

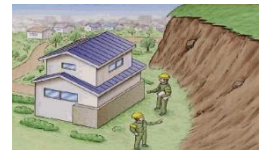
#### ■特定開発行為に対する許可制

住宅宅地分譲や災害時要援護者関連施設の建設のための開発行為は、基準に従ったものに限って北海道より許可がされます。

#### ■建築物の移転等の勧告

著しい損壊が生じる恐れのある建築物の所有者に対し、北海道から移転等の勧告が図られます。

移転などについては、住宅金融支援機構の融資等の支援を受けられます。



## 防災行政無線のデジタル化に伴い、 新しい戸別受信機の交換が始まっています



ご確認ください

以下の事項に心当たりがある場合は、総務課防災担当までご連絡をお願いいたします。

- ① 現在、戸別受信機を店舗や番屋に設置している、又はご自宅に2台以上設置している場合。  
○配布作業をスムーズに行うため、設置台数や設置場所についてお伺いさせていただきます。
- ② 新しい戸別受信機が全世帯に配布されるまで、毎日(土日祝日含む)午後6時に受信確認の試験放送を行っております。(新しく配布された戸別受信機のみ)  
音量調整部分を操作しても音声が聞こえない、音声が途切れている等、お気づきの点がある場合。

総務課 防災担当

TEL:0153-87-2111

# 指定ごみ袋の 返還申請について

令和4年4月1日の指定ごみ袋の料金改定に伴い3月末日をもって販売が終了した（又、使用できなくなる）、指定ごみ袋等について、次のとおり返還の申請を受け付けておりますので期限内に申請してください。

## 返還期限・場所

期限：令和4年6月30日

場所：役場環境生活課窓口

## 返還対象のごみ袋

- 生ごみ 20リットル
- 燃やせるごみ 45リットル
- 燃やせないごみ 45リットル
- 空き缶・びん専用 20リットル、45リットル
- ペットボトル 20リットル、45リットル  
（食品トレイ（白））
- プラスチック類 20リットル、45リットル
- 紙製容器包装 20リットル、45リットル
- 10円証紙

6月30日まで  
使用することも  
可能です。

## 返還に必要なもの

- ①羅臼町収入証紙交換請求書  
（指定ごみ袋取扱い店舗・役場環境生活課・町HPで入手できます）
- ②返還するごみ袋
- ③印鑑（シャチハタ以外）
- ④通帳（振込する口座がわかるもの）

☆☆☆ **全町内春の一斉大掃除実施** ☆☆☆

=全町内会員全員の参加ご協力をお願いします。=

**※実施日：令和4年 5月15日(日)**

回収時間：8時～10時「雨天決行」

**※回収したゴミの搬入場所**

① 峯浜町～松法町は、麻布漁港へ

② 礼文町～岬町は、羅白漁港中央埠頭へ

(それぞれ、ゴミ収集車等が待機しております。)

**※収集するゴミの種類**

◎ **収集するゴミ**

「道路及び排水溝付近」・「歩道及び住宅等付近」・

「漁港及び河川付近」のゴミに限ります。

※ご注意＝家庭から出るゴミについては、対象外です。

◎ **分別方法**

① 可燃物 木くず、紙くず、ナイロン、ビニール、  
ゴム系、プラスチック類、ペットボトル等

② 不燃物 空き缶、空き瓶、ガラス、金属類等

③ 使用する「ゴミ袋」は、大型ゴミ以外半透明の袋に入れて  
分別して下さい。(分別は、必ず徹底して下さい。)

◎ **受取らないゴミ〈厳守でお願いします。〉**

■ 水産系廃棄物→漁網網、浮き玉等は受取れません。

■ タイヤ等は受取れません。

※ 不法投棄を発見した場合は、後日役場で対応するので投棄場所をご連絡下さい。

【注】①実施の有無・回収方法等については、各町内会の指示に従って  
ください。

②作業に当っては、「新型コロナウイルス等」の感染防止対策と  
して、『マスク 又は 手拭等』で、口元を塞いで実施してく  
ださい。



**未経験者歓迎！  
働きやすい職場です！**

町政だより 令和4年5月10日発行

## 羅臼町会計年度任用職員募集

町では、羅臼町会計年度任用職員を下記のとおり募集します。

### 【学校給食センター調理業務】（パートタイム）

○募集人数：1名

○業務内容：学校給食の調理・調理器具等の洗浄・  
調理場清掃業務

○勤務時間：月曜日から金曜日（学校休業日を除く）  
午前8時30分から午後2時30分、または、  
午前8時30分から午後4時30分まで

○採用期間：令和4年6月1日から  
令和5年3月31日まで（更新有）

○賃金等：報酬（時給）897円～1,119円  
賞与・通勤手当・更新時昇給あり  
社会保険・労災・雇用保険適用



○応募方法：応募される方は、履歴書に写真を貼付けし  
応募期限までに羅臼町給食センター（栄町  
10-1）まで提出してください。

○応募期限：令和4年5月31日（火）午後4時まで

■問い合わせ先：羅臼町給食センター（電話0153-87-2440）

# ハンターになろう！！

町では有害駆除のため、ハンターの増員を目指し、ハンターの資格を得るための経費を補助しています。また、始めるにはまず何をしたらよいか相談にも応じます。



ハンターを目指す方々に狩猟の魅力もお伝えしたいです。女性の方も歓迎します。猟友会の仲間たちがサポートいたします。



**補助額：**  
**上限9万円／1人**



## 町補助対象者

- ・町内在住かつ町税等を滞納していない者
- ・狩猟免許取得時の年齢が満50歳未満
- ・取得後、北海道猟友会中標津支部羅臼部会に3年間所属

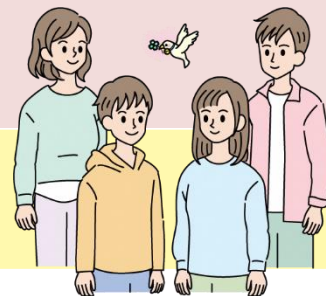
**まずは、産業創生課までお気軽にお問い合わせください。直接お越しいただいても結構です。**

産業創生課（87-2128）

担当：白柳、田澤

接種費用  
**無料**

全額公費

新型コロナウイルス  
追加(3回目)接種のお知らせ12歳～17歳の方も  
3回目接種を受けられるようになりました

## ◎接種の対象

新しく接種の対象になるのは、2回目のワクチン接種を終了した日から、6か月以上経過した12歳以上の方です。

12歳～17歳の方のうち、  
基礎疾患がある方などの「**重症化リスクが高い方**」は  
特に接種をおすすめしています。

接種にあたっては、あらかじめかかりつけ医などとよく相談してください。

※重症化リスクが  
高い具体的な基礎  
疾患については、  
厚生労働省「新型  
コロナワクチンQ  
& A」をご覧ください。



## ◎使用するワクチン

12歳～17歳の方は、ファイザー社のワクチンを使用します。1・2回目の接種量と同じ量を接種します。  
18歳以上の方に用いているものと同じワクチンです。

※1・2回目に武田/モデルナ社ワクチンを受けた方も、ファイザー社ワクチンを受けられます。

## 接種券が届いたら、予約をしてください

新型コロナウイルスの2回目接種が令和3年11月30日までに実施した方を対象に5月10日から接種券を発送致します。「接種券一体型予診票」と「予防接種済証」が繋がった状態で同封されていますので、切り離さずに接種時お持ちください。

※新型コロナウイルス2回目終了後に羅臼町へ転入した方で、追加接種を希望される場合は、手続きが必要になるため、役場保健福祉課までお越しください。

予約方法 ▶ 接種券に同封されている「知床らうす国保診療所からのお知らせ」をお読みいただき、専用ハガキに必要事項をご記入の上、ポストに投函してください。

接種場所 ▶ 知床らうす国保診療所（個別接種のみになります）

予約締切 ▶ 令和4年5月25日到着分までとなります。

※日程については、接種券に同封されている「知床らうす国保診療所からのお知らせ」をご参照ください。

※12歳～15歳の方の接種時には、原則、保護者の方の同伴をお願い致します。

# 町政だより

## 令和5年度 根室管内町職員採用資格試験【上級】のお知らせ

**【受付期間】 令和4年5月6日（金）～6月3日（金）**

※受付時間 午前9時から午後5時まで（土曜・日曜及び祝日は受付していません）

**【第1次試験日・時間】 令和4年7月10日（日）午前9時35分から**

※午前9時10分まで着席してください。

### 【試験会場】

試験地	試験会場
札幌市	北海道立道民活動センター「かでの2・7」（札幌市中央区北2条西7丁目）
中標津町	中標津町役場（標津郡中標津町丸山2丁目22番地）

この試験は、根室管内町職員「一般事務職」「技術職（土木・電気・機械・建築）」「保健師」及び「子ども発達支援員」の採用資格試験です。

※初級職（高校卒業程度を対象）の試験は9月に実施します。

### 1 試験区分及び職務内容

試験区分	職務内容
一般事務職	町長部局、教育委員会、議会事務局など、様々な分野で幅広い業務に従事します。
技術職	町長部局、教育委員会等に勤務し、道路・河川・公園・上下水道などの土木工事や公共建築工事の設計・施工監理・維持管理等の業務に従事します。
保健師	町長部局に所属し、保健指導全般及び一般行政事務の業務に従事します。
子ども発達支援員	町長部局に所属し、子ども発達支援センターに勤務し、発達支援指導全般及び一般行政事務に従事します。

### 2 採用予定町の職種と採用予定者数及び受験資格・資格要件

町名	一般事務職	一般事務職 (障がいのある方)	技術職 (土木・電気・機械・建築)	保健師	子ども発達支援員
別海町	3名程度	2名	—	—	—
中標津町	6名程度	1名	4名	—	—
標津町	2名程度	—	—	—	—
羅臼町	若干名	—	—	1名	1名

※採用予定者数は、各町の欠員状況等により変更することがあります。

町名	職種	共通要件以外の受験資格・資格要件等
別海町	一般事務職	・大学卒業程度の学力を有する方。 ・平成7年4月2日から平成13年4月1日までに生まれた方。
	一般事務職 (障がいのある方)	・大学卒業程度の学力を有する方。 ・平成7年4月2日から平成13年4月1日までに生まれた方。 ・障害者手帳の交付を受けている方（身体障害者手帳、療育手帳、精神障害者保健福祉手帳など）で、活字印刷文による出題に対応できる方。
中標津町	一般事務職	・大学卒業程度の学力を有する方。 ・平成7年4月2日から平成13年4月1日までに生まれた方。
	一般事務職 (障がいのある方)	・大学卒業程度の学力を有する方。 ・平成7年4月2日から平成13年4月1日までに生まれた方。 ・障害者手帳の交付を受けている方（身体障害者手帳、療育手帳、精神障害者保健福祉手帳など）で、活字印刷文による出題に対応できる方。
	技術職 (土木・電気・機械・建築)	・大学卒業程度の学力を有する方。 ・平成7年4月2日から平成13年4月1日までに生まれた方。 ・土木系学科、電気系学科、機械系学科、建築系学科のいずれかを修了した方、あるいは修了見込みの方。
標津町	一般事務職	・大学卒業程度の学力を有する方。 ・平成7年4月2日から平成13年4月1日までに生まれた方。
羅臼町	一般事務職	・大学卒業程度の学力を有する方。 ・平成7年4月2日から平成13年4月1日までに生まれた方。
	一般事務職 (社会人採用)	・大学卒業程度の学力を有する方。 ・昭和63年4月2日から平成7年4月1日までに生まれた方。
	保健師	・大学卒業程度の学力を有する方。 ・平成7年4月2日から平成13年4月1日までに生まれた方。 ・保健師の資格を有する方、あるいは資格取得見込みの方。
	保健師 (社会人採用)	・大学卒業程度の学力を有する方。 ・昭和63年4月2日から平成7年4月1日までに生まれた方。 ・保健師の資格を有する方、あるいは採用時までに資格取得見込みの方。
	子ども発達支援員	・大学卒業程度の学力を有する方。 ・平成7年4月2日から平成13年4月1日までに生まれた方。 ・公認心理師又は臨床心理士の資格を有する方、あるいは資格取得見込みの方。
	子ども発達支援員 (社会人採用)	・大学卒業程度の学力を有する方。 ・昭和63年4月2日から平成7年4月1日までに生まれた方。 ・公認心理師又は臨床心理士の資格を有する方、あるいは資格取得見込みの方。

※日本の国籍を有しない方、または地方公務員法第16条の各号いずれかに該当する方は受験できません。

<地方公務員法第16条の抜粋>

- ① 禁錮以上の刑に処せられ、その執行を終わるまで又はその執行を受けることがなくなるまでの者
- ② 当該地方公共団体において懲戒免職の処分を受け、当該処分の日から2年を経過しない者
- ③ 人事委員会又は公平委員会の委員の職にあって、第60条から第63条までに規定する罪を犯し、刑に処せられた者
- ④ 日本国憲法施行の日（昭和22年5月3日）以後において、日本国憲法又はその下に成立した政府を暴力で破壊することを主張する政党その他の団体を結成し、又はこれに加入した者

### 3 試験の方法

#### (1) 第1次試験

- ① 試験は、教養試験、論文試験及び事務適性検査を行います。
- ② 試験の程度は、いずれも学校教育法による大学卒業程度です。
- ③ 教養試験は、一般に公務員として必要な適性を有しているかどうかについて択一式により行います。
- ④ 論文試験は主として文章による表現力、課題に対する理解力などについて試験します。
- ⑤ 事務適性検査は、事務職員としての適応性について検査します。

#### (2) 第2次試験

第1次試験の合格者について面接試験等を行います。

### 4 試験期日、試験会場及び合格発表

(1) 第1次試験は令和4年7月10日(日)に行い、試験会場の札幌市は北海道立道民活動センター「かでの2・7」710会議室、中標津町は中標津町役場とします。

試験の終了は、13:30の予定です。

(2) 第1次試験の合格発表は、令和4年7月27日(水)に、受験番号を各町ホームページに掲載します。又、合格者に直接通知します。

(3) 第2次試験は令和4年8月中旬～下旬に行い、試験日、試験会場については第1次試験の合格者にお知らせします。

### 5 受験手続及び受付期間

(1) 申込書は、根室町村会又は根室管内各町役場総務課で配布します。また、根室管内各町役場ホームページからも申込書等のダウンロードが可能となっています。

(2) 郵送による請求については封筒の表に「職員試験申込書請求」と朱書し、宛先を明記して120円切手を貼った返信用封筒(A4判が入る大きさ)を必ず同封してください。

(3) 申込書及び受験票に所定の事項を記入し、**第1希望町名欄に記載した町役場に提出してください。**受験票は6月22日(水)頃までに申込者へ郵送で交付しますので、**受験票用はがきの表に、必ず住所・氏名・郵便番号を記入し、63円切手を貼ってください。**郵送で申込みの場合は、封筒の表に「試験申込書在中」と朱書してください。

(※記入及び郵送の方法については「試験申込みの方法」を参照してください。)

(4) 申込書の希望町名欄は一般事務職(障がいのある方を除く)の申込者に限り、第2希望町名まで記載できます。また、第1次試験合格者となった方には、後日、第2次試験案内が通知されますが、第2希望町名まで記載された合格者には、第1又は第2希望町のいずれかから第2次試験案内が通知されます。

なお、第2希望町名を記載した方の試験申込書の内容は、第2希望町へ情報提供しますので、あらかじめご承知おきください。

(5) 申込みは、**令和4年5月6日(金)**から**令和4年6月3日(金)**まで受付します。受付時間は午前9時から午後5時まで、土曜・日曜及び祝日は受付していません。又、郵送の場合は6月3日(金)までの消印のあるものに限りです。

(6) 申込みの際、受験票には写真の貼付は必要ありませんが、**試験申込書には必ず写真を貼って提出してください。**また**第1次試験当日は、必ず受験票の所定の欄に写真を貼り、試験会場に持参してください。**

### 6 合格から採用まで

第1次試験合格者には合格発表の後、根室町村会から合格通知を送付するとともに採用予定町から第2次試験案内が送付されます。

なお、希望職種が一般事務職(障がいのある方を除く)の第1次合格者の方で、試験申込書の希望町名欄に第2希望町名まで記載した方には、第1又は第2希望町のいずれかの町から、後日、第2次試験案内が送付されますのでご承知おき願います。

採用予定町での第2次試験を合格した方は、採用候補者名簿に登録します。各町での採用は、この名簿に登録された方のうちから決定となります。

なお、採用候補者名簿の有効期間は、令和5年4月1日から1年間とします。

### 7 その他

(1) 身体に障がいのある方で、試験当日の受験に際して車椅子等を使用することについて、特に要望のある方は、あらかじめ根室町村会事務局にご連絡願います。

(2) 試験会場への携帯電話機等の持ち込みは、他の受験者の妨げになるので原則禁止とします。止むを得ず持ち込まれた場合は、試験が全て終了するまで電源を切り、鞆に入れてください。電源が切られていないか、又は鞆に入れられていないことが確認された場合は、試験無効といたします。

(3) 受験の際にはHBの鉛筆を使用しますので忘れずにご持参ください。

(4) 受験手続、その他のお問い合わせは、根室管内各町役場総務課又は根室町村会にお尋ねください。(お問い合わせ先は、下記参照)

※受験手続等お問い合わせ先

団体名	郵便番号	住所	電話番号
別海町	086-0205	別海町別海常盤町280番地	0153-75-2111
中標津町	086-1197	中標津町丸山2丁目22番地	0153-73-3111
標津町	086-1632	標津町北2条西1丁目1番3号	0153-82-2131
羅臼町	086-1892	羅臼町栄町100番地83	0153-87-2111
根室町村会	087-8588	根室市常盤町3丁目28番地(根室振興局内)	0153-22-2369

# 巡回肺がん検診を行います！

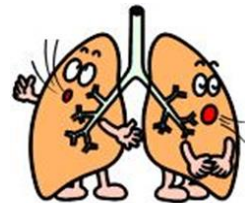
肺がんは、羅臼町の死亡原因の上位になっています。がんのできる場所にもよりますが、初期症状はほとんどなく、せき・たん・胸痛・息切れなど風邪やほかの肺の病気と見分けることが困難です。したがって、健診による早期発見と治療が重要です。特に、タバコを吸っている人は要注意です。症状がなくても、30歳以上の方は肺がん検診を受けましょう！

検診日

令和4年5月23日(月)

検診内容

胸部レントゲンの撮影



対象者

令和4年度中に30歳以上の方

料金

300円

検診場所

下の表をご覧ください。



月日	地区	場所	時間	地区	場所	時間
5月23日(月)	春日町	羅臼海産前	9:00~9:20	礼文町	北海道エネルギー前	10:30~10:50
	麻布町	岡本水産前	9:30~9:50	緑町	東谷商店	11:00~11:20
	知昭町	三好水産前	10:00~10:20	栄町	役場前	11:30~11:50

※今年、肺がん検診を行った方は受ける必要はありません。

◎事前に電話予約もできます。問診票を希望される方は、保健福祉課にありますので、ご利用ください。

保健福祉課 ☎87-2161

# 5月12日は

# 「民生委員・児童委員の日」です。

## 5月12日~18日までは「活動強化週間」

広げよう 地域に根ざした思いやり  
私たち

### 民生委員・児童委員の 「あい言葉」です。

民生委員・児童委員は、地域の誰もが幸せで安心した生活をおくれるように応援します。何か心配ごとがありましたら民生委員・児童委員にご相談ください。

もちろん個人の秘密は守ります。

### 民生委員・児童委員は、

## 青い門標が目印です



幸せの芽生えの四つ葉のクローバーをバックに民生委員の「み」の字と児童委員を示す双葉を組み合わせ、平和のシンボルの鳩を型どったものを中心にあしらい、愛情と、奉仕を表しています。このマークのついた青色の門標が民生委員・児童委員宅の目印です。

## 民生委員・児童委員のしごと

すすめています「地域見守り」「あいさつ運動」

**在宅福祉** ボランティア活動、介護に関する相談、ホームヘルパーなど在宅福祉サービスの利用、介護保険制度に関する相談。

**育児・教育** 育児や子どものしつけ、保育に関すること。いじめや非行、暴力などの問題行動、教育（進学、不登校）に関する相談。

**生活** 生活福祉資金、母子福祉資金などの資金の借入れや返済、生活保護の申請や受給などに関する相談や生活支援活動。

**健康** 心身上の疾病、障がい、予防、治療、医療費、精神衛生、保健衛生、介護などに関する相談。

**生活環境** 危険箇所、遊び場、通学通園路などの点検、公害や環境衛生などに関する相談。

## 民生委員・児童委員協議会(民児協)の中に「児童部会」が設置されています。

主な活動内容と致しましては、  
●児童に関する個人からの様々な要望や相談に応じる。もちろん児童からの直接の相談にも応じる。  
●児童を健全育成するために地域の方々との協力し合い、心豊かな児童を育てる。  
●子育てで悩んでいる方々の相談に応じ、それに関係する方々の協力を得て子育て家庭を支援する。  
これらの事を活動の柱として居ります。どうぞ、お気軽に各地区担当の委員にご相談ください。

《あなたの街の民生委員・児童委員の担当地区表です。》

氏名	性別	担当地区	電話
神山 かおる	女	峯 浜 町	☎88-3019
奥山 玲子	女	幌 幌 町	☎88-2506
川越 優英知	男	麻 布 町	☎88-2551
渡辺 千津子	女	知 昭 町	☎88-2836
原田 美由喜	女	松 法 町	☎88-1063
中谷 善子	女	礼文町(南)	☎87-2543
濱屋 みどり	女	礼文町(北)	☎87-2090
濱松 優子	女	本 町	☎87-2504
今 洋子	女	緑 町	☎87-2968
小野 豊	男	栄 町	☎87-3259
小川 真穂	女	栄湯の沢 町	☎87-2178
池田 幸世	女	富士見 町	☎87-3474
渋谷 義美	男	船 見 町	☎87-2422
大井 美枝	女	共 栄 町	☎85-7488
高橋 忠則	男	海岸町(南)	☎89-2007
上田 眞奈美	女	海岸町(北)	☎89-2303
萬屋 志都子	女	主任児童委員(全 町)	☎87-2360
西家 祐紀	女	主任児童委員(全 町)	☎85-7110

◎【住み良い地域】<sup>まち</sup> 私たち民生委員・児童委員の願いです。

●発行／羅臼町民生委員・児童委員協議会（事務局／羅臼町役場保健福祉課）